

Gymnasieskolan

Kvalitetsrapport 2023/24



**ÖSTRA
GÖINGE**

Innehållsförteckning

1 Verksamhetens förutsättningar	4
Verksamhetsområdet utbildning	4
Organisationsträd VO utbildning läsåret 2023/24	4
Avdelningen frivilliga skolformer	5
Organisation och ledning av gymnasieskolan	5
Personal och kompetens	5
Elevhälsa och stödinsatser	5
Lokaler och lärmiljö	5
Elevgruppens sammansättning	6
Statistik och resultat	6
Utmaningar och utvecklingsområden	6
Sammanfattning och förbättringsåtgärder	7
2 Skolresan 2030 och skolans systematiska kvalitetsarbete i Östra Göinge kommun	8
Systematiskt kvalitetsarbete för kontinuerlig utveckling	8
Lokal skolutveckling som drivkraft	8
Rapportering och analys av det systematiska kvalitetsarbetet	9
3 Skolenkät 2024	10
Övergripande resultat och svarsfrekvens	10
Könsskillnader i resultaten	10
Jämförelse mellan elever och personal	11
Rekommendationer för fortsatt arbete	11
4 Uppföljning - Resultat och analys	12
År 2024 är Göingebon aktiv och självständig genom arbete eller företagande	12
År 2024 har barn och unga kunskaper, lust att lära och är motiverade för vidare utbildning	12
Kunskaper och Utbildningsval - arbete och samhällsliv	12
Normer och värden	16
Elevernas ansvar och inflytande	17
Bedömning och betyg	18
5 Nulägesbeskrivning	20
Ledarskap och organisation	20
Elevstöd och anpassningar	20
<hr/>	
Gymnasieskolan, Kvalitetsrapport 23/24	2(23)

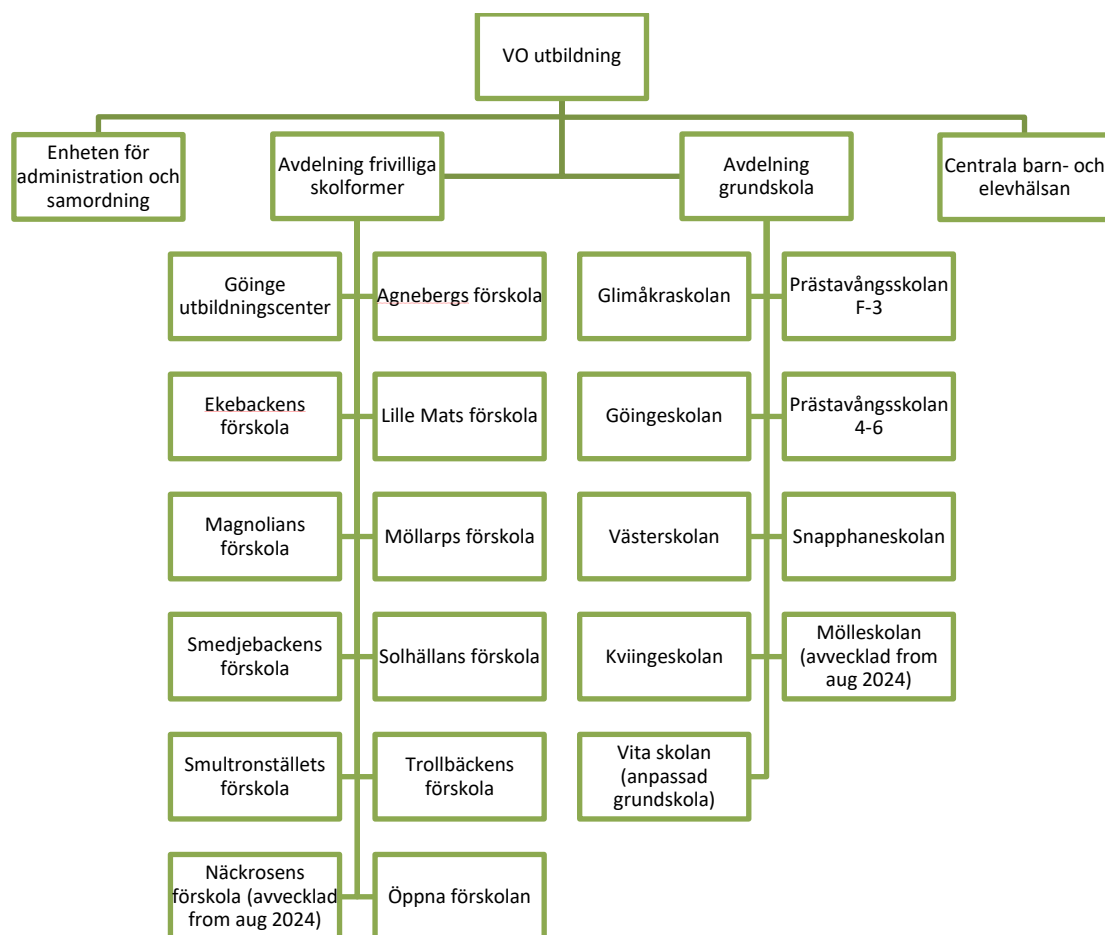
Främjande och förebyggande insatser.....	20
Digitalisering och kompetensutveckling	21
Nya elevbehov.....	21
Arbetslivsanknytning och alternativa vägar	21
Organisationsutveckling.....	21
6 Bilaga 1 – resultat från skolenkäten 2024.....	22

1 Verksamhetens förutsättningar

Verksamhetsområdet utbildning

Organisationen för utbildning inom Östra Göinge kommun är samlat inom verksamhetsområdet utbildning. Avdelning grundskola har ansvar för skolformerna förskoleklassen, fritidshemmet, grundskolan och anpassad grundskola. Avdelning frivilliga skolformer ansvarar för förskolan, gymnasieskolan (där kommunen erbjuder introduktionsprogram (IM) i egen regi, samt vuxenutbildningen. Inom ramen för förskolan bedrivs även en öppen förskola på Familjens hus. Avdelningschefen för frivilliga skolformer är tillika chef för den centrala barn- och elevhälsan. Enheten för administration och samordning samlar stödfunktioner såsom övergripande administration, skoladministration, barnomsorg- och fritidshemsadministration, verksamhetsutveckling, IT-administration och grundskolans SYV.

Organisationsträd VO utbildning läsåret 2023/24



Avdelningen frivilliga skolformer

Avdelningschefen för avdelningen frivilliga skolformer är ansvarig för ledning och utveckling av förskolans verksamhet, gymnasium (IM) och den kommunala vuxenutbildningen. Verksamheten för gymnasieskolan och vuxenutbildningen inryms under skolenheten Göinge utbildningscenter (GUC).

Organisation och ledning av gymnasieskolan

Gymnasieverksamheten leds av en rektor med övergripande ansvar, där personal- och elevhälsoansvar är delegerat till en biträdande rektor. Ledningsgruppen består av rektor, biträdande rektor och en verksamhetsutvecklare.

Verksamhetsutvecklarens arbetsuppgifter omfattar inköp, bidragsansökningar, tjänstefördelning, schemaläggning samt administration för Teknik- och Vårdcollege. Skolans utvecklingsarbete drivs av tre förstelärare och två specialpedagoger som ansvarar för att utveckla verksamheten på hela GUC.

Personal och kompetens

På GUC arbetar totalt cirka 55 medarbetare, varav 18 tjänster är dedikerade gymnasieverksamheten. Bland personalen finns ämneslärare (två med försteläraryupdrag), yrkeslärare, en KAA-samordnare/SYV, speciallärare, specialpedagog och en elevassistent.

Gymnasieskolans personal är välutbildad och har hög kompetens; 94,2 % av lärarna har pedagogisk högskoleexamen, vilket är högre än det nationella genomsnittet på 82,1 %. Fortbildningsbehov inom områden som problematisk skolfrånvaro och neuropsykiatriska funktionsnedsättningar (NPF) har identifierats, i linje med kommunens satsning "Skolresan 2030".

Elevhälsa och stödinsatser

Gymnasieskolan på GUC har en välfungerande elevhälsa som tillgodoser behoven hos en elevgrupp med stort stödbehov. För att skapa en trygg och stödjande skolmiljö träffar personalen sina mentorselever varje vecka för att arbeta med värdegrund, ge information och följa upp närvaro.

Lokaler och lärmiljö

Gymnasieskolans lokaler består av små lektionssalar anpassade för grupper om 10–15 elever. Det finns en större sal för NO-undervisning och provsitningar, men bristen på fler stora salar skapar schematekniska utmaningar och begränsar möjligheterna för personal att arbeta enskilt eller i mindre grupper med elever.

De allmänna elevutrymmena är begränsade till korridorer, vilket inte fullt ut bidrar till en trygg och stimulerande miljö för elever i åldrarna 16–19 år med särskilda behov.

Elevgruppens sammansättning

Under läsåret 2023/24 gick totalt 62 elever på IM-programmet vid GUC. Av dessa gick drygt hälften på individuellt alternativ (IMA). Eleverna har hög variation i bakgrund och behov:

- **Andel elever med utländsk bakgrund:** 89 % (nationellt: 31 %)
- **Nyinvandrade elever och elever med okänd bakgrund:** 33,3 % (nationellt: 8,3 %)

Dessa nyckeltal är tagna från Kolada. Vad som inte fångas upp av tillgänglig offentlig statistik är vilka särskilda behov eleverna har. På skolenheten ser man en utveckling att fler och fler elever har, eller misstänks ha, olika neuropsykiatriska funktionsnedsättningar (NPF). Elevgruppens sammansättning ställer höga krav på anpassning av undervisning och stödinsatser.

Statistik och resultat

Gymnasieskolan har begränsade möjligheter att samla in statistiska data och följa upp resultat över tid på grund av små elevgrupper och varierande måluppfyllelseparametrar. Detta gör det svårt att identifiera långsiktiga trender och jämföra resultaten med andra skolor eller nationella genomsnitt.

Trots detta framgår styrkor i skolans verksamhet, såsom en hög andel behöriga lärare och en låg lärar-elev-ratio (5,5 elever per lärare, jämfört med det nationella snittet på 10,1).

Närvaro och bedömningsunderlag registreras i IST. Varje vecka görs systematisk uppföljning av närvaron, vilket är ett prioriterat område för skolan. Planering, skolmaterial och kommunikation med elever hanteras via Google Classroom, medan elevanteckningar förs i Ciceron.

Utmaningar och utvecklingsområden

De begränsade statistiska underlagen innebär utmaningar för kvalitetsarbetet, såsom:

- **Svårigheter att mäta framsteg:** Bristen på långsiktiga data gör det svårt att utvärdera insatser och identifiera förbättringsområden.
- **Begränsade jämförelser:** Det är svårt att jämföra verksamhetens prestationer med andra skolor och kommuner.

För att hantera detta kompletteras statistiken med kvalitativa metoder som lektionsobservationer, elevintervjuer och samtal med lärare. Skolan arbetar också med att utveckla en gemensam modell för uppföljning i samverkan med avdelningschef och central verksamhetsutvecklare.

Sammanfattning och förbättringsåtgärder

Gymnasieskolan på GUC har styrkor i sin personalgrupp, sitt elevhälsoarbete och sin anpassningsförmåga till elevgruppens behov. Samtidigt krävs fortsatt arbete med att stärka det systematiska kvalitetsarbetet genom:

- Utveckling av statistiska och kvalitativa metoder för uppföljning.
- Förbättring av lokalmässiga förutsättningar för att skapa trygghet och studiero.
- Fortbildning inom prioriterade områden som NPF och skolfrånvaro

2 Skolresan 2030 och skolans systematiska kvalitetsarbete i Östra Göinge kommun

Östra Göinge kommuns satsning "Skolresan 2030" är en strategisk satsning som syftar till att höja utbildningskvaliteten inom samtliga skolformer där kommunen är huvudman: förskola, förskoleklass, grundskola, anpassad grundskola, fritidshem, gymnasium och vuxenutbildning. Satsningen föregicks av en grundlig politisk beredning och ett omfattande analysarbete som identifierade de bakomliggande orsakerna till den långvariga låga måluppfyllelsen inom skolan. I nära samverkan mellan politiken och förvaltningen formulerades en gemensam riktning och ett långsiktigt mål: att öka det genomsnittliga meritvärdet för eleverna i årskurs 9 till 230 poäng år 2030.

För att nå målet fokuserar "Skolresan 2030" på tre centrala utvecklingsområden:

- **Läsning** – Att stärka elevernas läs- och språkutveckling.
- **Framtidsdrömmar (motivation)** – Att öka elevernas motivation och skapa en tro på framtiden.
- **Trygg och säker skola** – Att säkerställa en trygg lärmiljö, som präglas av studiero och där elever känner sig säkra och inkluderade.

Genom att prioritera och utveckla dessa områden förväntas elevernas skolresultat förbättras över tid.

Systematiskt kvalitetsarbete för kontinuerlig utveckling

Skolans systematiska kvalitetsarbete är en central del av "Skolresan 2030" och handlar om att kontinuerligt följa upp, analysera och utveckla skolans verksamhet för att förbättra elevernas måluppfyllelse och välmående. Detta innebär att skolorna kontinuerligt över ett läsår samlar in och granskar data kring elevers resultat samt andra viktiga områden, såsom närvaro, kränkningar, betyg, omdömen och elevers upplevelser av trygghet och studiero. Utifrån dessa underlag identifieras både styrkor och utvecklingsområden, varefter konkreta åtgärder planeras och implementeras. Efter insatsernas genomförande utvärderas effekterna för att skapa ett förbättrat underlag för framtida arbete. Denna cykliska process med ständiga uppföljningar och justeringar är avgörande för att upprätthålla och höja kvaliteten i undervisningen och skolans övriga verksamheter.

Lokal skolutveckling som drivkraft

I Östra Göinge kommun genomsyras det systematiska kvalitetsarbetet av lokal skolutveckling, där varje skola arbetar utifrån sina specifika behov och förutsättningar. Skolutvecklingen omfattar aktiviteter och insatser som planeras, genomförs och utvärderas av skolpersonal, med stöd av en ledning som främjar en kultur av reflektion, lärande och samverkan. Det är genom

de lokala analyserna av verksamheten – baserat på faktorer som barnens och elevernas trivsel, kunskapsutveckling och motivation – som gemensamma utvecklingsområden identifieras och prioriteras.

Gemensamma utvecklingsområden som har framträtt i kvalitetsarbetet har varit behoven av att utveckla en mer tillgänglig undervisning och att säkerställa likvärdig bedömning och betygsättning. Genom att tillsammans, men utifrån lokala förutsättningar, fokusera på dessa områden skapas en mer enhetlig utvecklingsriktning för alla skolformer, vilket bidrar till att stärka kvaliteten i hela kommunens utbildningsverksamhet.

Sammanfattningsvis är "Skolresan 2030" och det systematiska kvalitetsarbetet tätt sammanlänkade och utgör grunden för att säkerställa en positiv utveckling i Östra Göinges skolor. Genom att identifiera och arbeta med både lokala och gemensamma utvecklingsområden skapar kommunen förutsättningar för att nå de uppsatta målen och förbättra elevernas utbildningsresultat över tid.

Rapportering och analys av det systematiska kvalitetsarbetet

Under läsåret arbetar samtliga nivåer inom skolorganisationen med det systematiska kvalitetsarbetet genom beslutsstödet Stratsys. I systemet dokumenteras planering, löpande uppföljning, analys och den avslutande kvalitetsrapporten. Varje skolenhet har nyckelpersoner med licens att rapportera i systemet, vilket säkerställer att de med bäst insyn och kunskap om det dagliga arbetet ansvarar för analys och inrapportering av genomförda insatser.

Rektor har ansvar för att sammanställa enhetens övergripande analyser och kvalitetsrapport. På huvudmannanivå ansvarar avdelningscheferna, tillsammans med övergripande stödfunktioner, för att sammanställa kvalitetsrapporter för respektive skolform.

Varje år tas fyra kvalitetsrapporter fram på huvudmannanivå:

- Förskolan
- Grundskola, förskoleklass, fritidshem och anpassad grundskola
- Gymnasiet
- Vuxenutbildningen

Syftet med kvalitetsrapporterna är att ge en strukturerad och systematisk sammanställning av verksamhetens resultat, måluppfyllelse och utvecklingsbehov. Rapporterna fungerar som centrala verktyg för att analysera skolans styrkor och utmaningar, identifiera förbättringsområden och prioritera insatser som höjer kvaliteten på undervisningen och verksamheten. De bidrar också till att säkerställa att skolans arbete följer nationella och lokala mål samt utgör viktiga underlag för beslut och planering på alla nivåer, från skolledning till huvudman.

Denna rapport behandlar resultaten för gymnasieskolan under läsåret 2023/24.

3 Skolenkät 2024

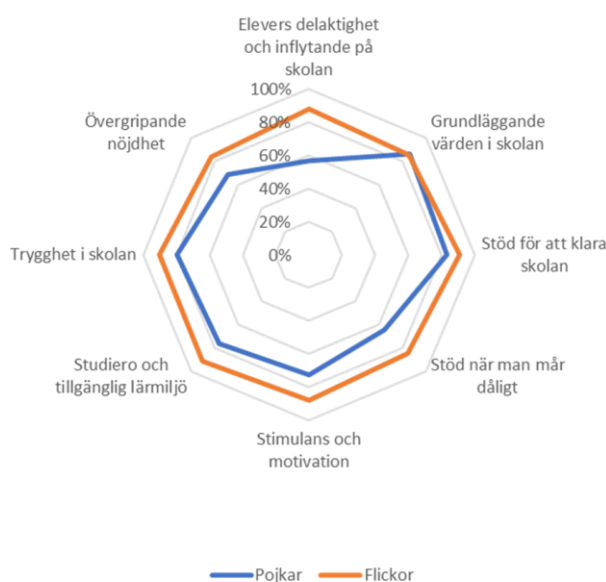
Övergripande resultat och svarsfrekvens

Skolenkäten (se bilaga 1) visar över lag positiva resultat för gymnasiet. De positiva svaren ligger inom intervallet 73–87 %, medan de negativa svaren i genomsnitt är låga, cirka 5 %, och överstiger inte 10 % inom något område. Detta tyder på att eleverna upplever gymnasieskolan som en välfungerande verksamhet. Jämförelsen med elevernas upplevelser från tidigare skolstadier visar också på en förbättrad skolupplevelse, vilket är ett styrkebesked för gymnasiets arbete.

Det är dock viktigt att tolka resultaten med försiktighet, eftersom antalet elever är begränsat och svarsfrekvensen relativt låg. Denna faktor påverkar både resultatens representativitet och möjligheten att dra långtgående slutsatser om elevgruppens upplevelser.

Könsskillnader i resultaten

En könsuppdelad analys visar att flickor generellt är mer nöjda än pojkar, med en skillnad på cirka 10 procentenheter i positiva svar. Ett särskilt anmärkningsvärt resultat framträder inom området ”Elevers delaktighet och inflytande i skolan”, där flickorna uppvisar 30 % högre andel positiva svar jämfört med pojkarna. Samtidigt finns en större samstämmighet mellan könen inom området ”Grundläggande värden i skolan”, där svaren är i linje med varandra.



Den negativa upplevelse som vissa pojkar uttrycker är intressant och nödvändig att undersöka vidare. En central fråga är huruvida en ökad nöjdhet hos pojkarna skulle kunna bidra till högre måluppfyllelse, även om en direkt koppling mellan deras upplevelser och studieresultat i dagsläget inte kan påvisas. Den låga svarsfrekvensen försvårar här möjligheten att identifiera kausala samband.

Jämförelse mellan elever och personal

När elevsvaren jämförs med personalens skattningar framträder en samstämmig bild. Personalen ger genomgående något högre betyg på frågeställningsområdena, men skillnaderna är så pass små att det är rimligt att anta att elever och personal delar en liknande uppfattning om skolmiljön.

Det är dock viktigt att notera att den låga svarsfrekvensen bland eleverna begränsar möjligheterna att säkerställa dessa slutsatser. För att öka tillförlitligheten i framtida analyser skulle en ökad svarsfrekvens vara av stor betydelse.

Rekommendationer för fortsatt arbete

- 1. Fördjupade analyser kring pojkarnas upplevelser:**
 - Undersök vidare varför pojkarnas nöjdhet är lägre, särskilt inom området delaktighet och inflytande.
 - Identifiera samband mellan pojkarnas upplevelser och faktorer som studiemotivation och skolmiljö.
- 2. Höj svarsfrekvensen i Skolenkäten:**
 - Öka engagemanget kring enkätsvaren genom tydligare kommunikation till elever om enkätens betydelse och användning.
 - Utforska alternativa insamlingsmetoder för att nå fler elever.
- 3. Kvalitativa kompletteringar av elevupplevelser:**
 - Använd samtal och intervjuer som en del av elevhälsoarbetet för att få djupare förståelse av både pojkars och flickors upplevelser.
 - Identifiera och implementera konkreta insatser för att stärka pojkarnas delaktighet och engagemang i skolan.

Genom att kombinera dessa insatser kan gymnasiet skapa en mer heltäckande och rättvisande bild av elevupplevelserna, vilket stärker det systematiska kvalitetsarbetet och möjliggör bättre anpassning till elevgruppens behov.

4 Uppföljning - Resultat och analys

År 2024 är Göingebon aktiv och självständig genom arbete eller företagande

År 2024 har barn och unga kunskaper, lust att lära och är motiverade för vidare utbildning

Målen ovan är tagna från Mål- och resultatplanen 2021–2024, som har angett den politiska styrningen för Östra Göinge kommun under perioden. Målen fungerar som övergripande paraply för skolans systematiska kvalitetsarbete. I gymnasieskolans fall har båda de prioriterade områdena ”Vägen till arbete” och ”En bra start i livet” varit centrala att arbeta med. Utifrån målen har VO Utbildning formulerat sina verksamhetsplansmål som lyder:

- År 2024 har VO Utbildning, genom att ge flickor och pojkar rätt stöd och utmaningar, bidragit till att fler barn och unga lyckas varje skoldag.
- År 2024 har VO Utbildning, genom att ge kvinnor och män rätt stöd och utmaningar, bidragit till att fler Göingebor hittat sin väg till självförsörjning

De insatser som görs inom ramen för skolans kvalitetsarbete har samtidigt bäring på kommunens övergripande mål.

Kunskaper och Utbildningsval - arbete och samhällsliv

På introduktionsprogrammet är fokus att ge eleverna de grundläggande kunskaper och färdigheter som behövs för att skapa förutsättningar för vidare studier eller inträde på arbetsmarknaden. Utbildningen ska anpassas till varje elevs individuella behov och stödja deras progression i ämnen där de tidigare inte nått målen. Stor vikt läggs vid att utveckla elevernas förmåga att ta ansvar för sitt eget lärande, bygga självförtroende och arbeta målinriktat. Kunskapsutvecklingen kopplas nära till elevernas framtida mål för att skapa motivation och långsiktig framgång.

Gymnasieutbildningen ska förbereda eleverna för fortsatta studier, arbetslivet och ett aktivt deltagande i samhällslivet. Eleverna ska ges möjlighet att utveckla insikter om arbetsmarknadens krav, sina egna möjligheter och samhällets behov. Utbildningen ska också stärka deras förmåga att fatta medvetna beslut om framtida studier och karriärval, med fokus på hållbar utveckling och ett livslångt lärande.

Mål: Skolresan - Framtidsdrömmar (motivation) - Alla elever är väl förberedda för yrkesverksamhet eller för fortsatta studier

Under läsåret 2023/24 har gymnasiet på GUC haft 62 inskrivna elever på IM, varav:

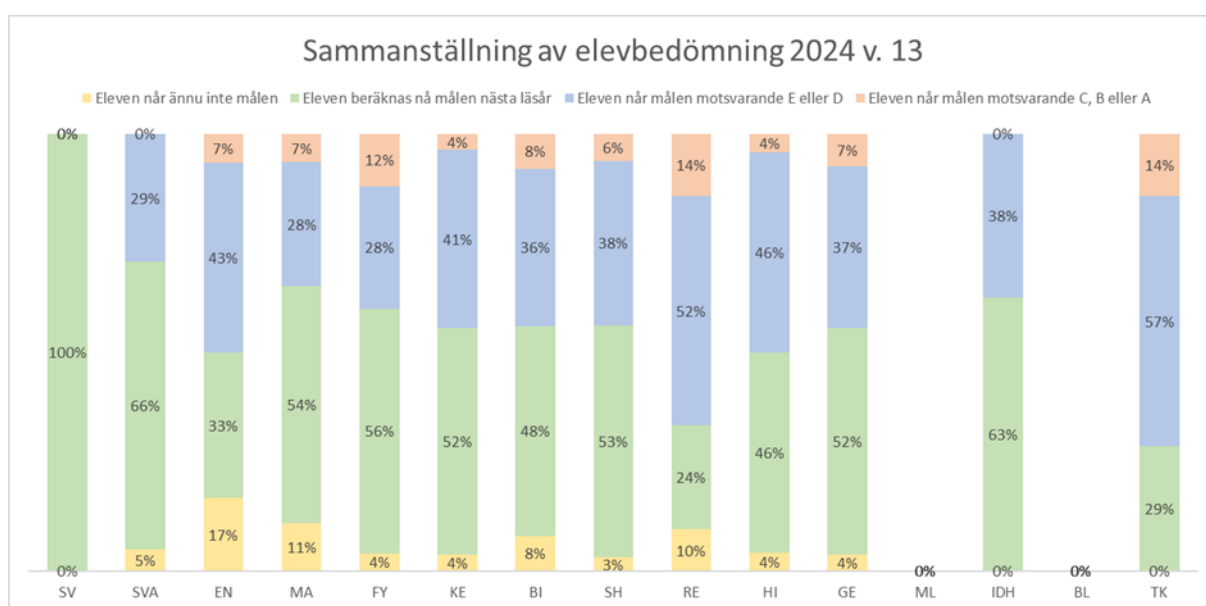
- **13 elever** blev behöriga till nationella program, varav 10 till högskoleförberedande program.
- **32 elever** har sökt sig vidare till andra skolor/program, t.ex. IMPRO eller annat IM-YRK, varav en del inte kommer in utan fortsätter på IM vid GUC.

- **17 elever** var så långt från att kunna söka andra program att de antingen har fortsatt inom IM eller skrivits över till grundläggande eller gymnasial nivå inom vuxenutbildningen.

Lovskola, som bedrivits under påsk- och sommarlov, har varit framgångsrik och bidragit till att fler elever uppnår behörighet. Den positiva utvecklingen speglar också studie- och yrkesvägledarnas kontinuerliga arbete med elevernas framtidsplaner och studieprogression.

Progression hos eleverna

Eleverna på IM-programmet har varierande bakgrunder och olika individuella behov. Gemensamt för hela gruppen är att de kommer från ett skolmisslyckande under grundskoletiden. Vissa saknar betyg ett fåtal ämnen för att bli behöriga till studier på andra gymnasieprogram, medan andra saknar betyg i flera ämnen. Därför är det viktigt att fokusera på den individuella utvecklingen och de individuella utvecklingsplaner (IUP) som tas fram tillsammans med eleven. Utifrån detta genomsyras uppföljningen på GUC av ett progressionstänk snarare än enbart traditionella mätvärden som betyg, även om dessa naturligtvis följs upp och analyseras. Progressionen kartläggs regelbundet under terminen med målet att maximera elevernas förmågor och förbereda dem för vidare studier. Mätningarna visar att många elever på IM-programmet har en god progression. Uppföljningarna visar tydliga framsteg, vilket är en indikator på att undervisningen håller en god kvalitet.



Insatser för unga vuxna inom KAA

Inom ramen för Kommunens aktivitetsansvar (KAA) har gymnasiet utvecklat en välfungerande verksamhet i Slussen. Här kan unga vuxna landa in i en verksamhet som är anpassad efter individernas behov där man startar med frukost och fortsätter med samtal och anpassad undervisning av socialpedagog och behöriga lärare. Praktiksamordnare och SYV arbetar nära tillsammans för att stödja elevernas fortsatta studier och etablering. Under året har 15 KAA-elever fortsatt till studier, varav några uppnått gymnasiebehörighet.

Gymnasiets koppling till arbetsmarknaden och vuxenutbildningen

Gymnasiets nära samarbete med arbetsmarknaden och vuxenutbildningen, särskilt inom praktikinslag i studieplaner, är en tydlig styrka. Genom APL-samordnarens arbete med elever på IMyrk-programmet skapas förutsättningar för att eleverna ska kunna fullfölja sina utbildningar och bli anställningsbara. Kombinationen av praktik, undervisning och måluppfyllelse i grundskoleämnen möjliggör för eleverna att avancera inom sina yrkesutbildningar och stärka sina framtidsutsikter.

Studie- och yrkesvägledning som drivkraft

SYV-verksamheten är en central del av gymnasiet arbete och bidrar till att eleverna äger sina studieplaner, finner motivation för fortsatta studier och utvecklar framtidsdrömmar. Genom en flexibel och behovsanpassad organisation hålls elevernas studieplaner aktuella och relevanta, vilket gynnar deras progression. Samverkan med externa och interna aktörer, såsom BUP, habiliteringen och Arbetsförmedlingen, stärker insatserna och säkerställer att elevernas individuella behov möts.

Goda arbetsmiljöer och elevstöd

En väl fungerande arbetsmiljö för elever och personal har varit en viktig framgångsfaktor. Elevehälsan och pedagogerna har aktivt arbetat för att skapa en trygg miljö där elevernas behov blir tydliga. Resultatet av arbetet syns i resultaten av Skolenkäten där såväl trygghet som studiero får höga resultat. Arbetsättet har gjort det möjligt att snabbt identifiera behov av särskilda stödinsatser och sätta in lämpliga åtgärder. Eleverna får därigenom en bättre förståelse för sina egna förutsättningar, vilket stärker deras möjligheter att hantera framtida utmaningar.

Sammanfattning och framåtblick

Gymnasiets fokus på individuella behov, progression och samverkan med olika aktörer ger goda resultat, både i form av måluppfyllelse och elevernas framtida möjligheter. Den flexibla organisationen, tillsammans med stark SYV-verksamhet och insatser som lovskola och Slussen, har varit avgörande för att möta elevernas behov.

För att stärka verksamheten ytterligare är det värdefullt att fortsätta utveckla samarbetet med arbetslivet och vuxenutbildningen. Samtidigt bör fokus på progression och elevens individuella resa förbli en central del av gymnasiet strategi.

Mål: Skolresan - Framtidsdrömmar (motivation) - Alla elever får en undervisning som ger den ledning och stimulans de behöver för att kunna nå så långt som möjligt i sitt lärande och sin utveckling

Enligt årets mätning i skolenkäten anger 77 % av IM-eleverna på GUC att skolarbetet inspirerar dem att lära sig mer. Enbart 35 % svarade positivt på samma fråga i högstadiet, vilket visar att undervisningen på IM är väl anpassad till målgruppen. Motivation och egen vilja att lära sig är betydelsefullt för alla elever, men kanske extra viktigt för eleverna på IM, som ofta har erfarenhet av tidigare skolmisslyckanden. På IM läggs därför stort fokus på att stötta eleverna i att utveckla strategier för lärande utöver att tillgodogöra sig ämneskunskaper. Mentorssamtal och regelbundna uppföljningar ger både elever och lärare en tydlig bild av kunskapsutvecklingen, vilket bidrar till ökad motivation och en känsla av framsteg.

Pedagogiska arbetssätt och stöd

Pedagogiken på GUC och IM-programmet bygger på kollegialt lärande, där alla lärare deltagit i insatser ”Specialpedagogik för lärande” under läsåret. Insatsen har stärkt lärarnas förmåga att möta en heterogen elevgrupp. Det relationella arbetet och en gemensam elevsyn skapar trygghet, vilket ger eleverna möjlighet att visa sina kunskaper på olika sätt och i varierade former.

Skolenhetens lektionsstruktur är tydlig och konsekvent, vilket minskar osäkerhet och stress. Lärarna använder dessutom visuellt stöd, som diagram och bilder, för att göra abstrakta koncept mer tillgängliga och inspirerande. Ett språkutvecklande arbetssätt är integrerat i undervisningen och hjälper elever med annat modersmål att stärka sitt språk och sin förståelse, vilket är avgörande då många elever har en annan språklig bakgrund.

Tvåläraresystemet erbjuder mer möjlighet individualiserad undervisning och stöd, och arabisktalande lärarassistenter fungerar som en bro för elever med arabiska som modersmål. Dessa insatser stärker både lärandet och elevernas trygghet i skolan.

Utmaningar i lärmiljön

Trots goda resultat i skolans pedagogiska och sociala miljö, finns det utvecklingsområden när det gäller den fysiska miljön. Elever med neuropsykiatriska funktionsnedsättningar (NPF) påverkas negativt av bristen på utrymme och tillgång till rastaktiviteter, vilket kan skapa onödigt stress. Större utrymmen och fler rastaktiviteter skulle bidra till att minska dessa stressfaktorer och optimera lärandemiljön för alla elever.

Sammanfattning

Framgångarna som ses i arbetet inom gymnasiet på GUC bygger på en kombination av tydlig struktur, anpassad undervisning och relationellt arbete. Samtidigt behöver skolenheten fortsätta utveckla den fysiska miljön för att möta behoven hos både nuvarande och framtida elever. En balans mellan pedagogisk, social och fysisk miljö är avgörande för att skapa långsiktiga förutsättningar för lärande och utveckling.

Normer och värden

”Enligt skollagen ska utbildningen utformas i överensstämmelse med grundläggande demokratiska värderingar och de mänskliga rättigheterna som människolivets okränkbarhet, individens frihet och integritet, alla människors lika värde, jämställdhet samt solidaritet mellan människor. Skolan ska aktivt och medvetet påverka och stimulera eleverna att omfatta vårt samhälles gemensamma värderingar och låta dessa komma till uttryck i praktisk vardaglig handling.”
(Gy11)

På GUC sker värdegrundsarbetet som en integrerad del i undervisningen, på mentorstid och på rasterna. Utgångspunkten för arbetet har varit ett årshjul där återkommande främjande aktiviteter har genomförts. Grundförutsättningarna för arbetet är att hela skolorganisationen är uppbyggd kring en tanke som främjar arbetet med normer och värde. Dessa är:

Tvåläraresystem: När två lärare arbetar tillsammans i klassrummet kan de bättre möta elevernas individuella behov och skapa en mer inkluderande och stödjande lärmiljö. Detta har lett till ökad trygghet och bättre relationer mellan elever och lärare vilket har uttryckts av eleverna.

Aktivt relationsskapande: Goda relationer mellan lärare och elever är avgörande för en trygg skolmiljö. När lärare aktivt arbetar med att bygga förtroendefulla relationer, känner sig eleverna mer sedda och värderade, vilket kan minska oro och konflikter. Detta görs genom den dagliga kontakten med eleverna men där även den återkommande mentorstiden spelar en viktig roll för att eleverna ska bli sedda och bekräftade i sitt lärande.

Hög personaltäthet: Med fler vuxna i skolan ökar möjligheten att snabbt upptäcka och hantera problem i elevernas mående och i deras trivsel. Det ger också eleverna fler vuxna att vända sig till vid behov, vilket kan öka deras känsla av trygghet på skolan.

Många professioner i arbetslaget: När olika professioner som studie- och yrkesvägledare (SYV) och elevhälsoteamets personal (EHT) samarbetar, kan skolan erbjuda ett mer heltäckande stöd till eleverna som sker genom korta kontaktvägar. Detta kan hjälpa till att identifiera och åtgärda problem tidigt och professionssamarbetet blir på så vis en del av skolenhetens TSI-arbete.

Flexibel organisation: GUC är en flexibel skolorganisation som med relativt enkla medel kan anpassa sig efter elevernas behov. Det är även möjligt att göra tillfälliga anpassningar i lärmiljön. Detta kan minska stress och öka elevernas känsla av trygghet och tillhörighet i lokaler som annars kan kännas trångbodda. Man nyttjar helt enkelt de möjligheter man har.

Individuella insatser: IM-eleverna är i behov av individuella insatser. Genom att erbjuda individuellt anpassat stöd kan skolan bättre möta varje elevs unika behov och arbeta utifrån just den elevens studieplan. Detta bidrar till att eleverna känner sig mer förstådda och stöttade,

vilket i sin tur ökar deras trygghet och bidrar till ökad måluppfyllelse inom det prioriterade utvecklingsområdet framtidsdrömmar.

Resultaten från skolenkäten och de andra uppföljningarna som görs på skolenheten bekräftar att arbetet med att stärka värdegrundsarbetet med främjande insatser har gett goda resultat. Inom frågeområdena grundläggande värden i skolan och trygghet svarar eleverna i huvudsak positivt kring sin upplevelse. Det finns en samsyn bland lärarna som också skattar dessa områden högt i enkäten. Svarsfrekvensen är lägre än inom grundskolan men ger ändå en indikation om att de insatser och det långsiktiga arbete som görs inom IM-programmet har gett resultat.

Mål: Alla skolenheter arbetar främjande för att motverka diskriminering och kränkande behandling

Inom gymnasiet har inga kränkningar dokumenterats i DraftIT under läsåret. Det har funnits incidenter med kränkningar på skolan där situationen utretts direkt och därför inte först in i DraftIT. Detta arbetssätt följer inte den rutin som finns kring hur skolorna ska arbeta med kränkningar och dokumentation därav. Framöver är detta ett utvecklingsområde för skolenheten för att säkerställa att kränkningar hanteras och följs upp på ett rättssäkert och likvärdigt sätt inom ramen för huvudmans verksamheter.

Personaltätheten under raster har ökat och personalen hinner oftast reagera och agera innan en situation uppstår vilket är en starkt bidragande anledning till att trivseln upplevs som hög bland eleverna. Ytterligare anledning är att det förebyggande arbetet och organisation kring eleverna med olika professioner som samarbetar väl har gett ett gott resultat. Det är dock troligt att det förekommer ett mörkertal kring kränkningar eller misstänkta kränkningar.

Elevernas ansvar och inflytande

”Enligt skollagen ska eleverna ges inflytande över utbildningen. De ska fortlöpande stimuleras att ta aktiv del i arbetet med att vidareutveckla utbildningen och hållas informerade i frågor som rör dem. Eleverna ska alltid ha möjlighet att ta initiativ till frågor som ska behandlas inom ramen för deras inflytande över utbildningen.” (Gy11)

Mål: Skolresan - Trygg och säker skola - Alla elever får en utbildning som präglas av trygghet och en undervisning som präglas av studiero

Gymnasiet har ett aktivt arbete med elevinflytande där delaktighet och inflytande är ett av många verktyg för att skapa studiemotivation hos eleverna. Ordningsregler, studieplanering och provupplägg planeras och beslutas i samråd med eleverna. Många elever upplever att de har arbetsro i klassrummet och att det finns platser för studier under håltimmar och efter

skoltid. Skolenheten ser ett fortsatt behov av att se över klassammansättningar och ordningsregler för att fortsätta bibehålla och förbättra studiero när elevkonstellationer ändras under innevarande läsår då detta är en del av gymnasieskolans natur och dess flexibilitet.

En framgångsfaktor vars resultat börjar synas mer och mer i verksamheten är lovskolans betydelse då den kan erbjuda en lugnare studiemiljö för de elever som har svårt att koncentrera sig i en större grupp. Detta är ett sätt att möta elevgruppens behov och nyttja hela läsåret aktivt och där skolformen inte låter sig begränsas av fysiska lokalmässiga begränsningar. Lovskolans avskalade miljö sett till antalet elever erbjuder eleverna en högre grad av koncentration och då även bättre studieresultat. På längre sikt är det dock av vikt att anpassa skolenhetens lokaler och få tillgång till mindre grupprum för att möta de elever som är i behov av en mer avskalad miljö under hela året.

Eleverna känner sig överlag trygga i skolan, tack vare hög vuxennärvaro och god överblick under raster och lunch. Många elever anser att personalen har koll på vad som händer och agerar tillräckligt vid kränkningar. I det långsiktiga arbetet behöver en mer omfattande lokalöversyn göras men den behöver göras i förhållande till en långsiktig planering i det lokala utbud och dimensioneringsarbetet.

Utifrån resultaten i skolenkäten upplever en majoritet av eleverna en nöjdhet inom de områdena som kan kopplas till ansvar, inflytande och studiero. Flickorna uppger i högre grad än pojkarna att de känner delaktighet och inflytande på skolan. Det finns ingen könsskillnad i hur väl eleverna upplever arbetsron under lektionerna, men övriga frågor kring studiero och tillgänglig lärmiljö skattas högre av flickorna än pojkarna (se bilaga 1 för redovisning av resultaten i skolenkäten). Gymnasiet behöver fortsätta att skapa tydliga kanaler för elevinflytande och delaktighet i beslutsprocesser via klassråd och elevråd. Genom dessa kanaler kan eleverna bidra med idéer och ge feedback på skolans verksamhet. Syftet är att öka känslan av delaktighet och inflytande bland eleverna vilket i sig är en bidragande faktor till ökat studieresultat.

Bedömning och betyg

Läroplanen för gymnasieskolan betonar att bedömning och betyg ska stödja elevernas lärande och främja deras utveckling. Bedömningen ska vara rättvis, likvärdig och grundad på tydliga kriterier. Lärare ska använda olika bedömningsformer och utgå från elevernas prestationer i förhållande till de nationella kunskapskraven. Målet är att ge eleverna en tydlig bild av deras kunskapsutveckling och vad som krävs för att nå högre måluppfyllelse.

Kompetensen bland personalen vad gäller bedömning anses vara god. Formativ bedömning är ett naturligt inslag i kollegiet och undersökningar bland elever bekräftar bilden att eleverna förstår grunden för bedömningen och även deras betygsättningen. Det finns en stor korrelation mellan nationella provens resultat och elevernas betyg. Former för sambedömning är befästa inom ämneskollegiet.

Gymnasieskolans 62 elever har samtliga arbetat efter individuell studieplan, övervägande delen på en 2-årsplan och 13 elever uppnådde gymnasiebehörighet under vårterminen. Fyra IM-språkelever har framgångsrikt tillhört en SFI-grupp och de har gjort individuella framsteg

där två av dem även har läst andra ämnen än SvA. Gymnasieskolan har mycket god måluppfyllelse i svenska samt SvA. Detta är ämnen som prioriteras högt för att eleverna ska ha goda förutsättningar att klara andra skolämnen. Även teknik har mycket god måluppfyllelse. Engelskan är det något större andel elever som får betyg i än tidigare liksom matematik.

För att avlasta eleverna vad gäller bedömningstillfällen kommer personalen finna fler vägar för sambedömning mellan ämnen/kurser framåt tillsammans.

Även om det finns en bred kompetens om betygssättning behöver analysen av betygen framträda tydligare i kvalitetsarbetet framöver och former för det behöver tas fram.

En bra framtida betygsanalys bör innehålla en tydlig sammanställning över:

1. **Sammanfattning av betygen:** En översikt över de betyg som analyseras, inklusive genomsnittsbetyg, fördelning av betyg samt trender över tid. Även om elevgruppen är liten och läser olika ämnen är tidsjämförelser relevant. På samma sätt bör trender i progression och ingångsvärden presenteras och analyseras även om detta blir en mer kvalitativ aspekt.
2. **Jämförelser mellan elevgrupper och skolor:** Framöver behöver konsuppladad statistik användas som grund i betygsanalysen. Det är troligt att man inom skolenheten även kan göra viss analys över elevernas kunskapsnivå utifrån olika avlämnande skolor då det kan ha bärighet på de analyser som görs över grundskolans måluppfyllelse.
3. **Analys av betygs-kriterier:** Förutom att måluppfyllelsen behöver analyseras utifrån en progression och utifrån elevgrupperingar är det även relevant att titta på vad det är utifrån styrdokumentet som föranleder att eleverna inte får ett högre betyg. Analysen av detta kan erbjuda ett stort värde för undervisningens utformning.
4. **Identifiering av mönster och trender:** Identifiera mönster i betygsdata, såsom förbättringar eller försämringar över tid för elevgruppen. Gymnasiet behöver även analysera möjliga orsaker till dessa trender.
5. **Visualiseringar:** Användning av diagram och tabeller behöver utvecklas för att tydligare presentera data och göra analysen mer lättförståelig.

Genom detta skulle gymnasieskolan kunna få en djupare förståelse för både betygstrender och progressionstrender och identifiera åtgärder för att förbättra elevernas prestationer.

Gymnasieskolan behöver även utveckla förmågan att på olika sätt se elevernas kompetenser, då dessa kan ha individuella uttryck.

5 Nulägesbeskrivning

Ledarskap och organisation

Under läsåret har skolledningen på GUC bytts ut efter att verksamheten tidigare hade en tillfällig ledning. Detta har påverkat förmågan att bedriva långsiktigt utvecklingsarbete, även om den övergripande kvaliteten för verksamheten har varit god. Framöver behöver gymnasiet utveckla en tydlig plan för utbud- och dimensioneringsarbetet. För att stärka det systematiska kvalitetsarbetet krävs kompletteringar av kvalitativa data med kvantitativa analyser, exempelvis mer omfattande betygsanalys.

Arbetslagen är välfungerande och kännetecknas av kompetens och engagemang. Rutiner, bemanning och personalens förhållningssätt utgör en stabil grund att bygga vidare på. Medarbetarenkäter och samtal visar en psykosocial arbetsmiljö som är en styrka i organisationen.

Elevstöd och anpassningar

Alla gymnasieelever på IM-programmet har behov av extra tid och stöd. Pedagogernas arbetssätt, som bygger på relationsskapande och positiv förstärkning, är väl förankrat. Extra anpassningar i undervisningen, såsom en likvärdig struktur för digitala plattformar, mentorstid och regelbundna uppföljningar av elevprogression, har varit avgörande för att skapa trygghet och delaktighet.

Samtidigt identifieras utvecklingsområden. Gymnasiet behöver arbeta med att förbättra elevernas språkbruk och stärka närvaron. Låg närvaro och problematisk skolfrånvaro är fortsatt en utmaning. En främjande insats, såsom att servera frukost, har visat sig ge positiv effekt och kommer att fortsätta under förutsättning att resurser finns. Satsningen på pedagoghundar har också potential att förbättra skolnärvaron och underlätta relationsbyggande.

Främjande och förebyggande insatser

För att adressera skolfrånvaro har gymnasiet prioriterat tidiga frånvaroutredningar, ökad kommunikation med vårdnadshavare och elever samt framtagande av statistik för att stödja det systematiska kvalitetsarbetet. Fortbildning för delar av elevhälsoteamet planeras för att stärka arbetet kring problematisk skolfrånvaro.

Individuella insatser, såsom fler övnings- och bedömningstillfällen, utökad läxhjälp och lovskola, fortsätter att prioriteras. Dessa insatser har visat sig öka elevernas måluppfyllelse och ge dem bättre insikt i sin progression. Användning av kompensatoriska hjälpmedel inom extra anpassningar bidrar till likvärdiga förutsättningar för studier.

Digitalisering och kompetensutveckling

Gymnasiet identifierar ett växande behov av att utveckla digital kompetens, särskilt inom generativ AI. Två pedagoger har deltagit i en EU-finansierad AI-utbildning och kommer att dela med sig av sina kunskaper till kollegor, vilket stärker skolans arbete.

Nya elevbehov

IM-programmets elevgrupp har förändrats. Tidigare behövde fokus ligga främst på att stötta elever med annat modersmål än svenska, men nu har en majoritet av eleverna behov av stöd utifrån ett NPF-perspektiv. För att möta detta arbetar gymnasiet med både lång- och kortsiktiga anpassningar av undervisningslokaler och studiesociala ytor.

Arbetslivsanknytning och alternativa vägar

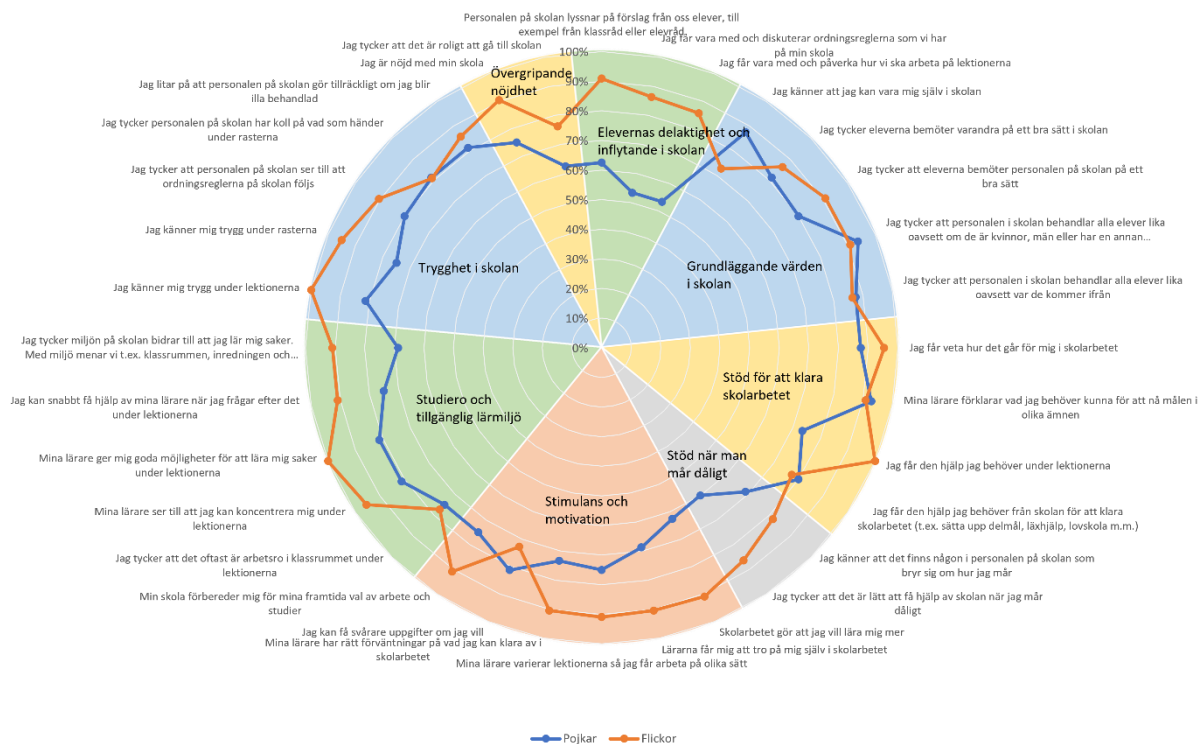
Gymnasiet står inför utmaningen att hitta adekvata APL-platser och alternativa utbildningsvägar för elever med omfattande skolfrånvaro eller låg motivation. Samarbeten med arbetsmarknadsenheten (AME), Youngstival och socialtjänsten har inletts för att fånga upp fler individer och integrera dem i utbildningsverksamheten.

Organisationsutveckling

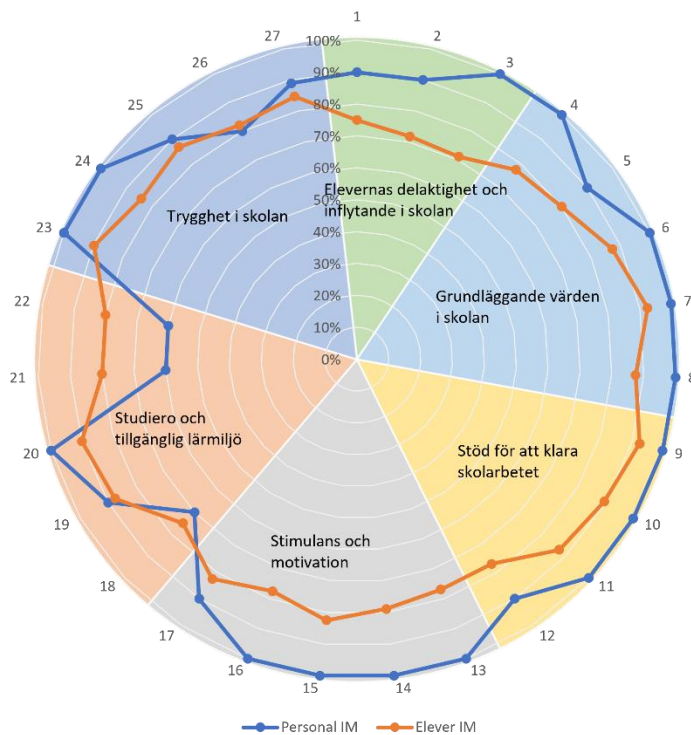
Nuvarande ledningsgrupp fokuserar på att stödja de positiva initiativ som redan finns inom verksamheten. Behovet av tydliga ansvarsroller och uppdrag framhålls som en viktig prioritering. Tillitsbaserat ledarskap är centralt i Göingemodellen, där varje individ känner ansvar för sin arbetsmiljö och utveckling.

6 Bilaga 1 – resultat från skolenkäten 2024

Elevsvar, andel positiva svar per fråga och frågeområde, uppdelat per kön



Jämförelse svar, elever och personal, andel positiva svar per fråga och frågeområde



	Frågor till personal	Frågor till elever
1	Jag upplever att vi i personalen på skolan lyssnar på förslag från eleverna, till exempel från klassråd och elevråd	Personalen på skolan lyssnar på förslag från oss elever, till exempel från klassråd eller elevråd
2	Eleverna är med och tar fram ordningsreglerna som vi har på skolan	Jag får vara med och diskuterar ordningsreglerna som vi har på min skola
3	Jag upplever att mina elever får vara med och påverkar hur vi ska arbeta på lektionerna	Jag får vara med och påverka hur vi ska arbeta på lektionerna
4	Jag upplever att eleverna kan vara sig själva i skolan	Jag känner att jag kan vara mig själv i skolan
5	Jag upplever att eleverna bemöter varandra i skolan på ett bra sätt	Jag tycker eleverna bemöter varandra på ett bra sätt i skolan
6	Jag upplever att eleverna bemöter personalen på skolan på ett bra sätt	Jag tycker att eleverna bemöter personalen på skolan på ett bra sätt
7	Jag tycker vi lärare ger alla elever samma möjligheter oavsett om de är kvinnor, män eller har annan könsidentitet	Jag tycker att personalen i skolan behandlar alla elever lika oavsett om de är kvinnor, män eller har en annan könsidentitet
8	Jag tycker vi lärare på skolan ger alla elever samma möjligheter oavsett deras bakgrund	Jag tycker att personalen i skolan behandlar alla elever lika oavsett var de kommer ifrån
9	Jag tycker att jag lyckas informera mina elever hur det går för dem med skolarbetet	Jag får veta hur det går för mig i skolarbetet
10	Jag tycker att jag lyckas förklara för mina elever vad de behöver kunna för att nå kunskapskraven	Mina lärare förklarar vad jag behöver kunna för att nå målen i olika ämnen
11	Jag upplever att alla mina elever får den hjälp de behöver på mina lektioner	Jag får den hjälp jag behöver under lektionerna
12	Jag tycker att eleverna får det stöd från skolan som de behöver för att klara skolarbetet	Jag får den hjälp jag behöver från skolan för att klara skolarbetet (t.ex. sätta upp delmål, läxhjälp, lovskola m.m.)
13	Jag tycker att jag lyckas stimulera eleverna så att de vill lära sig mer	Skolarbetet gör att jag vill lära mig mer
14	Jag tycker att jag lyckas få mina elever att tro på sig själva i skolarbetet	Lärarna får mig att tro på mig själv i skolarbetet
15	Jag tycker att jag lyckas variera undervisningen så att eleverna får arbeta på olika sätt	Mina lärare varierar lektionerna så jag får arbeta på olika sätt
16	Jag tycker att jag lyckas utmana alla mina elever utifrån var de ligger kunskapsmässigt, även de som ligger lägre och högre	Jag kan få svårare uppgifter om jag vill
17	Jag tycker att vi på skolan förbereder eleverna för deras framtida val av arbete och studier	Min skola förbereder mig för mina framtida val av arbete och studier
18	Jag tycker att det oftast är arbetsro på lektionerna	Jag tycker att det oftast är arbetsro i klassrummet under lektionerna
19	Jag upplever att eleverna kan koncentrera sig under mina lektioner	Mina lärare ser till att jag kan koncentrera mig under lektionerna
20	Jag upplever att jag ger eleverna goda förutsättningar för att lära sig saker under mina lektioner	Mina lärare ger mig goda möjligheter för att lära mig saker under lektionerna
21	Jag tycker att vi har en innemiljö på skolan som främjar elevernas utveckling och lärande	Jag tycker miljön på skolan bidrar till att jag lär mig saker. Med miljö menar vi t.ex. klassrummen, inredningen och övriga lokaler
22	Jag tycker att vi har en utemiljö på skolan som främjar elevernas utveckling och lärande	
23	Jag upplever att eleverna känner sig trygga under lektionerna	Jag känner mig trygg under lektionerna
24	Jag upplever att eleverna känner sig trygga under rasterna	Jag känner mig trygg under rasterna
25	Jag upplever att vi i personalen ser till att ordningsreglerna på skolan följs	Jag tycker att personalen på skolan ser till att ordningsreglerna på skolan följs
26	Jag upplever att vi i personalen på skolan har koll på vad som händer på rasterna	Jag tycker personalen på skolan har koll på vad som händer under rasterna
27	Jag upplever att vi i personalen på skolan gör tillräckligt om en elev blir illa behandlad i skolan	Jag litar på att personalen på skolan gör tillräckligt om jag blir illa behandlad