

Förskolan

Kvalitetsrapport 2023/24



**ÖSTRA
GÖINGE**

Innehållsförteckning

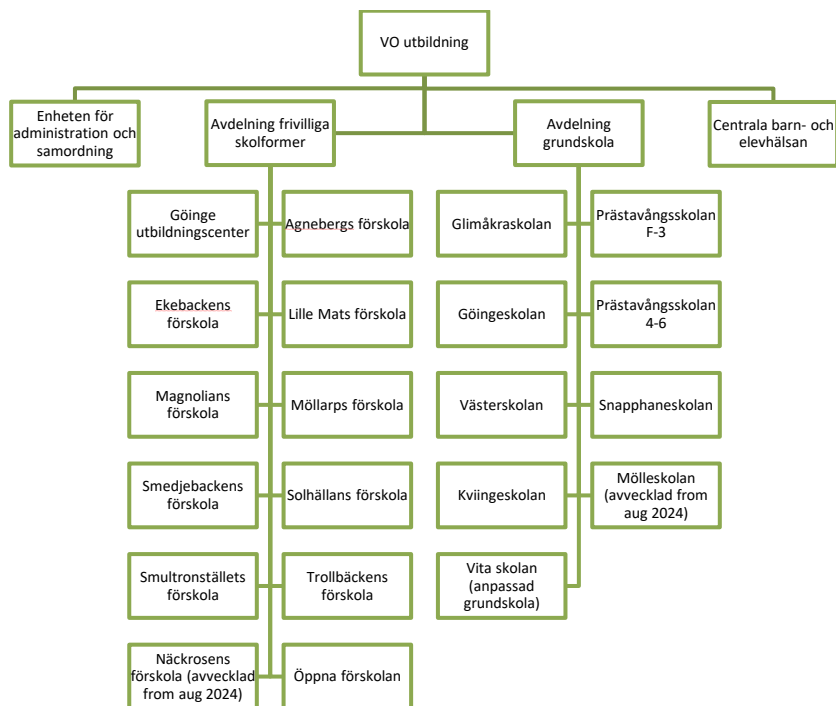
| | |
|--|-----------|
| 1 Verksamhetens förutsättningar | 3 |
| Verksamhetsområdet utbildning | 3 |
| Organisationsträd VO utbildning läsåret 2023/24 | 3 |
| Avdelningen frivilliga skolformer | 4 |
| Organisation och ledning | 4 |
| Personalens kompetens och utveckling | 4 |
| Dokumentation | 5 |
| Socioekonomisk kompensation och nyckeltal | 5 |
| Lokaler | 5 |
| 2 Skolresan 2030 och skolans systematiska kvalitetsarbete i Östra Göinge kommun | 6 |
| Systematiskt kvalitetsarbete för kontinuerlig utveckling..... | 6 |
| Lokal skolutveckling som drivkraft | 6 |
| Rapportering och analys av det systematiska kvalitetsarbetet | 7 |
| 3 Skolenkät 2024..... | 8 |
| 4 Uppföljning - Resultat och analys..... | 10 |
| År 2024 har barn och unga kunskaper, lust att lära och är motiverade för vidare utbildning | 10 |
| Normer och värden | 10 |
| Övergång och samverkan | 11 |
| Omsorg, utveckling och lärande..... | 12 |
| 5 Nulägesbeskrivning | 17 |
| 6 Bilaga 1 – Nyckeltal förskola | 18 |
| 7 Bilaga 2 – Resultat skolenkät förskola | 19 |

1 Verksamhetens förutsättningar

Verksamhetsområdet utbildning

Organisationen för utbildning inom Östra Göinge kommun är samlat inom verksamhetsområdet utbildning. Avdelning grundskola har ansvar för skolformerna förskoleklassen, fritidshemmet, grundskolan och anpassad grundskola. Avdelning frivilliga skolformer ansvarar för förskolan, gymnasieskolan (där kommunen erbjuder introduktionsprogram (IM) i egen regi, samt vuxenutbildningen. Inom ramen för förskolan bedrivs även en öppen förskola på Familjens hus. Avdelningschefen för frivilliga skolformer är tillika chef för den centrala barn- och elevhälsan. Enheten för administration och samordning samlar stödfunktioner såsom övergripande administration, skoladministration, barnomsorg- och fritidshemsadministration, verksamhetsutveckling, IT-administration och grundskolans SYV.

Organisationsträd VO utbildning läsåret 2023/24



Avdelningen frivilliga skolformer

Avdelningschefen för avdelningen frivilliga skolformer är ansvarig för ledning och utveckling av förskolans verksamhet, gymnasium (IM) och den kommunala vuxenutbildningen.

Under läsåret 2023/24 fanns det totalt tio förskolor i kommunal regi i kommunen, se organisationsträdet ovan. Under läsåret har beslut fattats om att avveckla Näckrosens förskola och dagbarnvårdare som verksamhet. De barn som haft placering inom dessa verksamheter har erbjudits plats på andra närliggande kommunala förskolor och har tackat ja till dessa placeringserbjudande.

Organisation och ledning

Under läsåret 2023/24 ledde fem rektorer arbetet på enhetsnivå. Fyra av dessa ansvarade för två enheter och en rektor hade ansvar för en enhet. En rektor har inom sitt uppdrag även ansvar för ledning och utveckling av den öppna förskoleverksamheten som bedrivs inom Familjens hus som drivs av kommunen i samarbete med BVC. Ansvaret för den uppsökande verksamheten enligt gällande lagkrav ligger inom ramen för samma verksamhet.

Alla våra förskolor har åldersindelade barngrupper. På varje förskoleenhet finns en utvecklingspedagog som inom ramen för sin tjänst, och på rektorns uppdrag, är med och leder och utvecklar arbetet kring förskolans prioriterade områden och stöttar rektorn i det systematiska kvalitetsarbetet. Alla utvecklingspedagoger har nedsättning i tjänst motsvarande 20%.

Den centrala barn- och elevhälsan har en centralt placerad specialpedagog som i huvudsak arbetar med förskolan. Alla förskolor har ett barnhälsosteam (BHT-team) som har en nära samverkan med den centrala barn- och elevhälsan. Som en del i förskolans TSI-arbete har alla förskolor även ett utökat BHT-team där personal från barnhälsovården och kommunens öppenvård ingår.

Personalens kompetens och utveckling

Kompetensen hos förskolans personal är generellt sett hög. Kompetenshöjande insatser har genomförts de senaste åren genom riktade satsningar. Framför allt har utbildningen om "Språkutveckling och interkulturalitet" via Malmö Universitet gett goda effekter i förskolans undervisning. Kompetensen som förstärkts på den gemensamma nivån under verksamhetsåret har varit inriktad på användningen av språkmatriser i förskolan. Utvecklingspedagogerna har tillsammans med rektorer varit viktiga bärare av utvecklingsarbetet och det börjar nu bli möjligt att göra systematiska uppföljningar av barns språkutveckling. Därmed kan undervisningen fokuseras på väsentliga delar ett mer effektivt sätt. Matriserna som används följer barns lärande inom språk, matematik och lärandeidentitet och är kopplade till förskolans läroplan utifrån Ann S Pihlgrens forskning. Arbetslagen fyller kontinuerligt i matriserna under läsåret för att på så sätt få en bild av effekterna av undervisningen, var barnet ligger i sin kunskapsutveckling och hur förskolorna ska utmana barnen vidare i deras lärande.

I detta arbete synliggörs vikten av en tydlig styrkedja där huvudman sätter gemensamma prioriteringar och verksamheten sluter upp genom en effektiv utvecklingsorganisation där

utvecklingspedagogerna blir viktiga spelare. På några förskolor finns personal med annat modersmål än svenska vilket kan fungera som en undervisningsresurs, under verksamhetsåret har förskolorna även haft samarbete med modersmålsgruppen som har kunnat erbjuda högläsning på andra språk. Förskolornas arbetslag har gemensam planering och det finns även tid för enskild planering för personalen vilket skapar goda grundläggande förutsättningar för undervisningens planering och genomförande. Pedagogernas kompetens bedöms vara tillräcklig utifrån utbildningens behov. Samtidigt behövs ett kontinuerligt utvecklingsarbete och kompetensförstärkande arbete kring hur matriserna ska användas och hur undervisningen ytterligare kan tillgängliggöras för fler. De gemensamma utvecklingsarbetena kopplat tillgänglig undervisning och bedömning ligger väl i linje med de identifierade behoven.

Dokumentation

För att dokumentera undervisning, närvaro och barns lärande används lärplattformen Abbum. I Abbum kan vårdnadshavare följa de undervisningsaktiviteter som barnen deltar i samtidigt som pedagogerna använder lärplattformen för reflektion, analys och utvärdering av arbetet på veckobasis. Via Abbum bokas och dokumenteras även barnens utvecklingssamtal.

Socioekonomisk kompensation och nyckeltal

Som framgår av nyckeltal för verksamheten (se bilaga 1) finns det en viss skillnad i de socioekonomiska bakgrundsfaktorer som kan ha påverkan på barnens möjligheter att tillgodogöra sig utbildningen. Huvudman fördelar medel utifrån ett socioekonomiskt index för att kompensera för utmaningarna och för att säkerställa likvärdigheten i utbildningen.

Utifrån rådande barnantal på enheterna och de ekonomiska förutsättningar som följer på detta har verksamheterna behövt göra anpassningar vilket förklarar att vi som kommun idag ligger lägre än rikssnittet i förskollärartäthet. Även barngruppernas storlek har behövt anpassas och ligger över rikssnittet, detta gäller såväl sett till personaltäthet och till antalet barn per barngrupp. Det finns en viss variation mellan förskoleenheter där de förskolor som har mer socioekonomiska utmaningar generellt sett har lite mindre barngrupper utifrån givna ramar vilket påvisar att den socioekonomiska kompensationen som huvudman använder sig av har effekt. För att uppnå värden som ligger i linje med rikssnittet behöver ytterligare insatser göras där ramförutsättningarna ändras.

Lokaler

Förskolorna besitter en stor variation i lokalutbud. Det finns nybyggda förskolor, äldre förskolor, stora och mindre förskolor. Alla förskolor är i varierat skick och har olika möjligheter att fullt ut erbjuda lokaler för modern förskoleundervisning. Framför allt upplevs lokalerna generellt inte vara fullt ut anpassade för småbarnsverksamhet, detta gäller både invändigt och ute. Förbättringar görs genom renoveringar och investeringar i utomhusmiljön i den mån det är möjligt.

2 Skolresan 2030 och skolans systematiska kvalitetsarbete i Östra Göinge kommun

Östra Göinge kommuns satsning "Skolresan 2030" är en strategisk satsning som syftar till att höja utbildningskvaliteten inom samtliga skolformer där kommunen är huvudman: förskola, förskoleklass, grundskola, anpassad grundskola, fritidshem, gymnasium och vuxenutbildning. Satsningen föregicks av en grundlig politisk beredning och ett omfattande analysarbete som identifierade de bakomliggande orsakerna till den långvariga låga måluppfyllelsen inom skolan. I nära samverkan mellan politiken och förvaltningen formulerades en gemensam riktning och ett långsiktigt mål: att öka det genomsnittliga meritvärdet för eleverna i årskurs 9 till 230 poäng år 2030.

För att nå målet fokuserar "Skolresan 2030" på tre centrala utvecklingsområden:

- **Läsning** – Att stärka elevernas läs- och språkutveckling.
- **Framtidsdrömmar (motivation)** – Att öka elevernas motivation och skapa en tro på framtiden.
- **Trygg och säker skola** – Att säkerställa en trygg lärmiljö, som präglas av studiero och där elever känner sig säkra och inkluderade.

Genom att prioritera och utveckla dessa områden förväntas elevernas skolresultat förbättras över tid.

Systematiskt kvalitetsarbete för kontinuerlig utveckling

Skolans systematiska kvalitetsarbete är en central del av "Skolresan 2030" och handlar om att kontinuerligt följa upp, analysera och utveckla skolans verksamhet för att förbättra elevernas måluppfyllelse och välmående. Detta innebär att skolorna kontinuerligt över ett läsår samlar in och granskar data kring elevers resultat samt andra viktiga områden, såsom närvaro, kränkningar, betyg, omdömen och elevers upplevelser av trygghet och studiero. Utifrån dessa underlag identifieras både styrkor och utvecklingsområden, varefter konkreta åtgärder planeras och implementeras. Efter insatsernas genomförande utvärderas effekterna för att skapa ett förbättrat underlag för framtida arbete. Denna cykliska process med ständiga uppföljningar och justeringar är avgörande för att upprätthålla och höja kvaliteten i undervisningen och skolans övriga verksamheter.

Kommenterad [CF1]: Och kontinuerligt över läsåret

Lokal skolutveckling som drivkraft

I Östra Göinge kommun genomsyras det systematiska kvalitetsarbetet av lokal skolutveckling, där varje skola arbetar utifrån sina specifika behov och förutsättningar. Skolutvecklingen omfattar aktiviteter och insatser som planeras, genomförs och utvärderas av skolpersonal, med stöd av en ledning som främjar en kultur av reflektion, lärande och samverkan. Det är genom

de lokala analyserna av verksamheten – baserat på faktorer som barnens och elevernas trivsel, kunskapsutveckling och motivation – som gemensamma utvecklingsområden identifieras och prioriteras.

Gemensamma utvecklingsområden som har framträtt i kvalitetsarbetet har varit behoven av att utveckla en mer tillgänglig undervisning och att säkerställa likvärdig bedömning och betygsättning. Genom att tillsammans, men utifrån lokala förutsättningar, fokusera på dessa områden skapas en mer enhetlig utvecklingsriktning för alla skolformer, vilket bidrar till att stärka kvaliteten i hela kommunens utbildningsverksamhet.

Sammanfattningsvis är "Skolresan 2030" och det systematiska kvalitetsarbetet tätt sammanlänkade och utgör grunden för att säkerställa en positiv utveckling i Östra Göinges skolor. Genom att identifiera och arbeta med både lokala och gemensamma utvecklingsområden skapar kommunen förutsättningar för att nå de uppsatta målen och förbättra elevernas utbildningsresultat över tid.

Rapportering och analys av det systematiska kvalitetsarbetet

Under läsåret arbetar samtliga nivåer inom skolorganisationen med det systematiska kvalitetsarbetet genom beslutsstödet Stratsys. I systemet dokumenteras planering, löpande uppföljning, analys och den avslutande kvalitetsrapporten. Varje skolenhet har nyckelpersoner med licens att rapportera i systemet, vilket säkerställer att de med bäst insyn och kunskap om det dagliga arbetet ansvarar för analys och inrapportering av genomförda insatser.

Rektor har ansvar för att sammanställa enhetens övergripande analyser och kvalitetsrapport. På huvudmannanivå ansvarar avdelningscheferna, tillsammans med övergripande stödfunktioner, för att sammanställa kvalitetsrapporter för respektive skolform.

Varje år tas fyra kvalitetsrapporter fram på huvudmannanivå:

- Förskolan
- Grundskola, förskoleklass, fritidshem och anpassad grundskola
- Gymnasiet
- Vuxenutbildningen

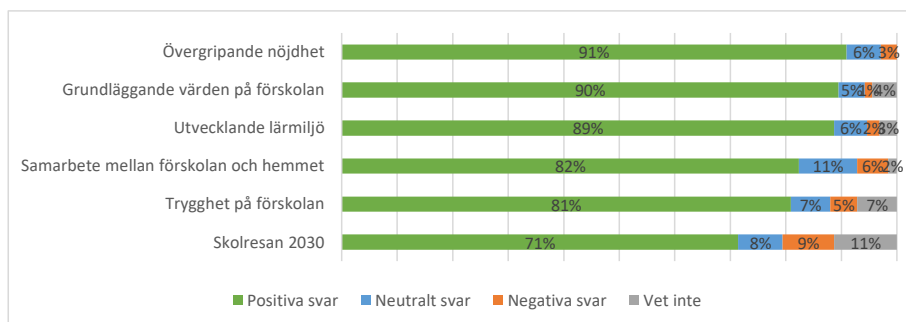
Syftet med kvalitetsrapporterna är att ge en strukturerad och systematisk sammanställning av verksamhetens resultat, måluppfyllelse och utvecklingsbehov. Rapporterna fungerar som centrala verktyg för att analysera skolans styrkor och utmaningar, identifiera förbättringsområden och prioritera insatser som höjer kvaliteten på undervisningen och verksamheten. De bidrar också till att säkerställa att skolans arbete följer nationella och lokala mål samt utgör viktiga underlag för beslut och planering på alla nivåer, från skolledning till huvudman.

Denna rapport behandlar resultaten för förskolan under läsåret 2023/24.

3 Skolenkät 2024

Skolenkäten skickas varje år ut till undervisande personal och vårdnadshavare till barn inom samtliga kommunala förskolor. Svarsfrekvensen inom både vårdnadshavargruppen och inom personalgruppen har förbättrats jämfört med föregående år. Trots detta är avstår ungefär hälften av alla vårdnadshavare att svara på enkäten. Målet är att fler vårdnadshavare och personal ska svara på enkäten. En höjning av svarsfrekvensen behöver dock ske över tid och det är troligt att svarsfrekvensen kommer att öka ytterligare i nästa mätning då ett utvecklingsarbete kring att förenkla deltagandet är i gång. Utifrån Skolenkätens resultat beslutar rektor om insatser och prioriteringar på enhetsnivå och avdelningschef beslutar om insatser och prioriteringar på övergripande avdelningsnivå.

Resultaten visar att vårdnadshavarna till en hög grad är nöjda med de kommunala förskolorna. I diagrammet nedan visas det sammanvägda resultatet inom varje undersökt område, där en övervägande majoritet svarat ett av de två positiva svarsalternativen på varje fråga. Se bilaga 2 för en mer övergripande sammanställning av resultaten.



Nära 90 % av vårdnadshavarna uppger att förskolan får barnen att tro på sitt eget lärande och strax över 90 % av vårdnadshavarna uppger att förskolan stimulerar barnen så de vill lära sig mer. Dessa faktorer är avgörande för att förskolan ska lyckas med sitt utbildningsuppdrag. Vidare är en hög grad av stimulans och motivation avgörande för att lyckas med målen i Skolresan 2030. Förskolornas arbete kopplat till Skolresan är framför allt inriktad på det språkutvecklande arbetssättet och det kompensatoriska uppdraget där förskolorna har en mycket viktig roll att fylla. Genom att komma väl rustad till förskoleklassen har förskolan lyckats med sitt uppdrag. Såväl resultatet från enkäten som de indikationer som mottagande lärare inom förskoleklassen ger, visar på att förskolornas arbete har gett goda resultat de senaste åren.

Resultaten visar att majoriteten av vårdnadshavarna anser att barnen får tillräckligt stöd i sitt lärande på förskolan men hos vissa vårdnadshavare finns det också uttryck för att man inte vet om barnen får tillräckligt stöd eller inte. Förskolorna behöver bli bättre på att kommunicera kring vilket stöd som förskolorna ger, och har möjlighet att ge inom ramen för förskolornas undervisning.

Inom området särskilt stöd återfinns även en diskrepans mellan det vårdnadshavarna upplever och det som personalen upplever vilket även föranleder interna insatser gentemot personalgruppen för detta område. Här är det troligt att pågående och kommande fokusering kring "tillgänglig undervisning" och "bedömning" kommer att landa väl och på sikt rendera i högre resultat inom området. Vidare behöver det undersökas hur det i vårdnadshavarenkäten kan framträda en bild av att förskolorna är duktiga på att få barnen att tro på sig själv i sitt lärande samtidigt som upplevelsen av stöd från lärarna är låg inom personalgruppen.

Resultaten från Skolenkäten visar på behov av fortsatta prioriteringar från förskolans sida på avdelningsnivå för att förstärka kommunikationen om förskolans uppdrag i förhållande till Skolresan 2030. Förskolorna behöver även stärka sitt organisatoriska arbete kring barns stödbehov vilket blir särskilt viktigt när vi under hösten 2024 går in i en annan struktur för central barn- och elevhälsa.

4 Uppföljning - Resultat och analys

År 2024 har barn och unga kunskaper, lust att lära och är motiverade för vidare utbildning

Målet ovan är taget från Mål- och resultatplanen 2021–2024, som anger den politiska styrningen för Östra Göinge kommun under perioden. Målet fungerar som ett övergripande paraply för skolans systematiska kvalitetsarbete. Utifrån målet har VO Utbildning formulerat sitt verksamhetsplansmål som lyder: År 2024 har VO Utbildning, genom att ge flickor och pojkar rätt stöd och utmaningar, bidragit till att fler barn och unga lyckas varje skoldag. De insatser som görs inom ramen för skolans kvalitetsarbete har samtidigt bäring på kommunens övergripande mål.

Normer och värden

”Förskolan ska aktivt och medvetet påverka och stimulera barnen att efterhand omfatta vårt samhälles gemensamma värderingar och låta dem komma till uttryck i praktisk vardaglig handling i olika sammanhang.” (Lpfö 18)

Mål: Alla skolenheter arbetar främjande för att motverka diskriminering och kränkande behandling

Alla förskolor arbetar aktivt och förebyggande för att minska diskriminering och kränkningar. Genom att integrera värdegrundsarbete i den dagliga undervisningen lär sig barnen att visa hänsyn, hjälpa varandra, och förstå personliga gränser och de olika diskrimineringsgrunderna. Detta har bidragit till färre konflikter i barngrupperna och en mer harmonisk social miljö.

För att identifiera och minimera riskområden sker kontinuerliga observationer både inomhus och utomhus, samt trygghetsvandringar där barnen deltar. Dessa insatser stärker barnens trygghet som grupp och minskar riskerna för kränkningar.

Vid inskolning fungerar möten mellan nya och redan inskolade barn väl, vilket bidrar till en empatisk och inkluderande miljö. Barnen visar acceptans för familjers olika sammansättningar och hjälper varandra i olika situationer, som under utflykter, där de uppvisar samarbetsförmåga och turtagning.

Personalen i förskolan för regelbundet diskussioner med, och utmanar de äldre barnen i frågor som rör till exempel könsidentitet och olika familjekonstellationer, vilket ökar barnens förståelse för olikheter. Intresset för litteratur som behandlar demokrati och normkritik har också ökat, och detta arbete stärker barnens förmåga att möta ett samhälle med en bred mångfald.

Tillgänglig undervisning och kompensatoriska hjälpmedel, som bildstöd och tecken, används för att inkludera alla barn, även de yngsta, i värdegrundsarbetet. Dessa insatser gör att fler barn kan delta aktivt och känna sig delaktiga.

En tillgänglig lärmiljö är central för att nå goda resultat. Förankringen av planen mot diskriminering och kränkande behandling bidrar även till att förskolorna framöver kan genomföra mer systematiska kartläggningar av behoven, särskilt med fokus på neuropsykiatriska funktionsvariationer (NPF) och hur detta kan främja ett inkluderande och tryggt förskoleklimat.

Framgångsfaktorer i arbetet:

- **Samspelta pedagoger och tydliga förhållningsregler:** Förskolan har välförankrade regler som anpassas efter barnens behov, vilket skapar en trygg och förutsägbar miljö.
- **Plan mot diskriminering och kränkande behandling:** Planen är väl förankrad i verksamheten och används aktivt av personalen. Den bidrar till ett systematiskt arbete och kan även fungera som samtalsunderlag för diskussioner med barn.
- **Utökad tid för barn med särskilda behov:** Förskolor nyttjar möjligheten till utökad tid för barn som behöver extra stöd, vilket hjälper dem att utveckla sitt språk och sociala förmågor.

Övergång och samverkan

”Förskolan ska samverka på ett förtroendefullt sätt med förskoleklassen, skolan och fritidshemmet för att stödja barnens utveckling och lärande i ett långsiktigt perspektiv. Inför övergångar ska de berörda skolformerna och fritidshemmet utbyta kunskaper, erfarenheter och information om innehållet i utbildningen för att skapa sammanhang, kontinuitet och progression i barnens utveckling och lärande. Det ska även finnas samarbetsformer som syftar till att förbereda barnen och deras vårdnadshavare inför övergångar från förskolan till förskoleklassen, skolan och fritidshemmet.” (Lpfö 18)

Mål: Likvärdiga övergångar mellan skolenheter och stadier

Under läsåret har arbetet för att skapa likvärdiga övergångar mellan skolenheter och stadier/grupper följt den framtagna planen. Alla delar har genomförts, vilket indikerar att likvärdigheten har stärkts. Till kommande läsår bör den gemensamma planen för övergångar mellan förskola och förskoleklass utvärderas och vid behov revideras.

För att stärka likvärdigheten har arbetet med språkmatiser blivit en viktig del. Matriserna ger en god bild över var barnen ligger till kopplat till språkutveckling. Mottagande lärare i förskoleklass har gett en positiv respons gällande såväl att nivån på den språkliga utvecklingen hos barnen har höjts samtidigt som matriserna ger en ingång till att ta vid i arbetet som förskolan har gjort.

Samtidigt lyfter så väl barn som vårdnadshavare och personal inom förskola och skola att det finns ett glapp mellan hur förskolan och skolan arbetar med språkutveckling. Det finns ett

behov av att stärka den röda tråden i arbetet med språkutveckling så att övergången från förskola till skola blir mer igenkänningsbar för barnen och för att inte tappa den utveckling som redan skett i barnens lärande. Under våren initierades därför en skolformsöverskridande språkutvecklingsgrupp med syftet att hitta en gemensam ingång i arbetet. Detta arbete ska under läsåret 2024/25 resultera i ett förslag på hur glappet kan minskas som sedan omsätts i praktiken till läsåret 2025/26.

Omsorg, utveckling och lärande

”Utbildningen i förskolan ska bidra till att barnet utvecklar en förståelse för sig själv och sin omvärld. Utforskande, nyfikenhet och lust att leka och lära ska vara grunden för utbildningen. Den ska präglas av att omsorg, utveckling och lärande bildar en helhet. Utbildningen i förskolan ska ta sin utgångspunkt i läroplanen samt barnens behov, erfarenheter och det de visar intresse för. Flödet av barnens tankar och idéer ska tas tillvara för att skapa mångfald i lärandet.” (Lpfö 18)

Mål: Skolresan - Läsning - Alla barn stimuleras i sin språkutveckling i svenska och ges goda möjligheter att utveckla sin förmåga att kommunicera

Arbetet med språkmatiser har under läsåret 2023/2024 implementerats i alla förskolor och fungerar som ett fundament för att följa barns språkutveckling systematiskt. Genom att använda språkmatiser kan pedagogerna kartlägga, följa upp och analysera såväl barngruppens som varje barns individuella språkutveckling samt identifiera områden där extra anpassning kan behövas. Utifrån resultaten kan undervisningen justeras för att förstärka de områden som matisen visar behov av. Den här systematiska uppföljningen har visat sig ha flera positiva effekter både på barns språkliga färdigheter och deras intresse för språk och litteratur, något som tidigare varit svårare att mäta på ett lika strukturerat sätt.

Sedan införandet av språkmatiser som en grund för att följa upp det språkutvecklande arbetet kan förskolorna generellt se ett tydligt ökat intresse för språk och litteratur hos förskolebarnen samtidigt som det sker en progression i barns språkkunskaper. Detta kan exempelvis märkas genom barns större intresse för sagor och berättelse, genom ökad språklig medvetenhet hos barnen och en ökad verbal kommunikation och fonologisk medvetenhet. Resultatet märks särskilt tydligt hos de barn som efter införandet av språkmatiser har börjat förskoleklass. Inom denna barngrupp finns det ett tydligt positivt resultat där fler barn än tidigare under sin förskoleklasstid knäcker läskoden och enligt förskoleklassens rektorer kommer barnen bättre rustade i sin språkutveckling jämfört med tidigare år. Detta är det enskilt tydligaste resultatet av förskolans intensifierade och ihållande prioriterande av det språkutvecklande arbetssättet, och där vi ser den största effekten i barns kunskapsutveckling och förutsättning för fortsatt lärande.

En annan effekt av att förskolorna systematiskt använder matiser för att kartlägga språkutvecklingen är att undervisningen i större utsträckning har kunnat individanpassas och därmed på ett tydligare sätt utgått från barnens faktiska kunnande.

Sett till den traditionella åldersindelning som våra förskolor har så kan man se på språkutveckling utifrån barns ålder. Hos de äldsta barnen syns den största fonologiska medvetenheten genom att det syns ett ökat intresse för bokstäver och att barnen har fått förståelse för de skrivna ordets innebörd och skriver gärna själva. Gällande praxisalfabetet har de flesta barn anammat hur varje bokstav låter och de har ett stort intresse för att själva ljuda korrekt. Sammantaget har detta inneburit en större läsförståelse och att vissa barn till och med kan läsa vissa ord när de börjar i förskoleklass.

Hos de yngre barnen har förståelsen kring symbolik, bokstäver och ljudande ökat vilket är starkt sammankopplat till medvetna satsningar på lärmiljön. Barnen hittar sina och andras bokstäver, de vet hur de låter, i undervisningssituationer följer barnen med och ljudar tillsammans. De yngsta härmar och upprepar också ljudet spontant efter pedagogerna. I den fria leken uppmärksammar barnen själva ljuden och bokstäverna, vilket är ett positivt resultat som inte syns tidigare.

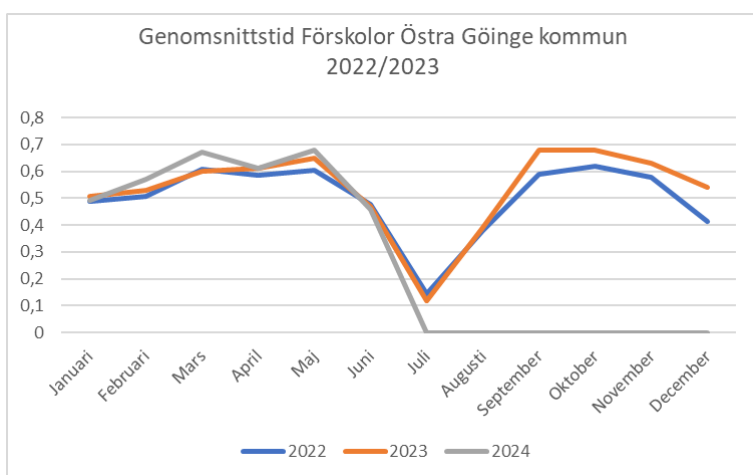
Framgångsfaktorer till dessa goda resultat är att förskolorna arbetat långsiktigt med att låta språkmålet få ta stor plats i utvecklingsarbetet under flera år. I detta arbete har även kompetensutveckling i form av kurser på Malmö Universitet, läslyftsmoduler och den interna kompetensutvecklingen varit av stor betydelse. I arbetet har förskolorna kunnat kombinera forskningsmässiga bakgrunder med den lokala skolutvecklingens behov vilket har lagt grunden till att pedagogerna har ökat sina didaktiska kunskaper och utvecklat nya metoder för tidig språkinläring. Förutom de kompetensmässiga framgångsfaktorerna märks även lärmiljöns betydelse. Lärmiljöerna på avdelningarna uppmuntrar barnen till tidig läs- och skrivutveckling genom att bokstäver/praxisalfabet, penna och papper, pappersalfabet, böcker, namnkort, spel och pussel finns lättillgängligt för barnen. Hos de barn som är behjälpta av det finns det även ett utbrett stöd i form av alternativ och kompletterande kommunikationsmaterial (AKK-material) som har stärkt förskolornas kompensatoriska uppdrag. Exempel på sådant material är att använda tecken som stöd, bilder och symboler som förstärker det talade språket och gör det tydligt för barnen vad som menas i olika situationer.

Språkmatiser som ett sätt att följa förskolornas undervisningskvalitet har införts succesivt där ett par förskolor agerade piloter. Dessa förskolor har kommit något längre i sammanställning och analys av matiserna på gruppnivå. Under nästa läsårs kvalitetsarbete kommer detta arbete fortsätta med att alla förskolor sammanställer och analyseras resultaten i matiserna samt att huvudman kommer kunna göra en övergripande sammanställning för hur resultatet ser ut för de barn som ska börja i förskoleklass nästkommande läsår.

Närvaro i förskolan

De senaste åren har barns faktiska närvaro i förskolan hamnat i större fokus. SKR och Skolinspektionen har uppvisat ett större intresse för barns närvaro i förskolan och i Östra Göinge kommun har frågan varit i fokus länge. Här följs barnens närvaro aktivt sedan några år tillbaka. Effekten av att följa upp och aktivt arbeta med att höja närvaron har varit att närvarograden höjts något sedan närvaron systematiskt började följas upp i början av 2022.

Bitvis är närvaron fortsatt relativt låg, även om den inte utmärker sig i de nationella diskussionerna utan tycks ligga i linje med många andra jämförbara kommuner. Att ta med närvarograden som en parameter när enheternas förutsättningar diskuteras är viktigt då nyckeltalen i övrigt i kombination med närvarograd kan ge en mer nyanserad bild av rektors förutsättningar att organisera verksamheten.



Sett till nedanstående närvarostatistik går det att utläsa att de flesta förskolor ligger relativt jämnt i närvarostatistiken och att alla enheter följer samma mönster under perioden. Analyser har även visat att det sker en positiv förbättring i närvaron utifrån de satsningar som görs för att öka närvaron. Detta gör att enheternas förutsättningar för att arbeta med barns lärande ökar markant. Det är troligt att närvaron i förskolan kommer att fortsätta öka även under hösten 2024 då en nedgång alltid sker under sommarmånaderna.

| Andel (%) i snitt närvarande barn förskola 2024 | | | | | | |
|---|---------------|---------------|---------------|---------------|---------------|---------------|
| | Januari | Februari | Mars | April | Maj | Juni |
| Lille Mats förskola, | 51,79% | 55,50% | 70,54% | 64,41% | 73,76% | 49,94% |
| Näckrosen förskola | 44,32% | 57,57% | 60,81% | 57,30% | 58,95% | 36,90% |
| Ekebackens förskola | 50,10% | 63,93% | 64,26% | 65,50% | 70,85% | 45,93% |
| Trollbäckens förskola | 46,79% | 55,70% | 61,58% | 56,48% | 61,36% | 46,69% |
| Agnebergs förskola | 47,90% | 52,38% | 69,46% | 52,20% | 65,79% | 32,75% |
| Solhällans förskola | 52,54% | 57,14% | 70,42% | 71,11% | 72,52% | 51,82% |
| Magnolians förskola | 48,61% | 51,98% | 65,94% | 62,97% | 66,28% | 39,42% |
| Smultronstället förskola | 47,77% | 66,98% | 74,92% | 69,65% | 78,21% | 57,59% |
| Smedjebackens förskola | 48,75% | 56,39% | 63,41% | 60,75% | 68,39% | 51,23% |
| Möllarps förskola | 49,31% | 55,55% | 65,83% | 46,69% | 64,68% | 45,40% |
| Genomsnitt | 48,79% | 57,31% | 66,72% | 60,71% | 68,08% | 45,77% |

Mål: Skolresan - Trygg och säker skola - Alla barn möter en trygg och god miljö där utbildningen bildar en helhet av omsorg, utveckling och lärande

Arbetsområdet utgår från tre bärande delar som alla var för sig bidrar till den gemensamma måluppfyllelsen. Måluppfyllelsen bottnar i ett närvarofrämjande arbete, effektiva BHT-möten och trygghetsvandringar som bas för den trygga förskolemiljön.

Det närvarofrämjande arbetet har inneburit en gemensam struktur för hur förskolorna arbetar med närvaro respektive frånvaro. Genom detta skapas en gemensam referens och samtalsram som möjliggör jämförelse mellan förskolor. Det närvarofrämjande arbetets effekter på barns upplevda trygghet är att barn och familj får en gemensam samtalsram och ett gemensamt mål där båda parter pratar om vikten av närvaro i förskolan. Detta bidrar till barns trygghet på förskolan utifrån känslan att man är behövd och saknad på förskolan. Att trygga in barnen på förskolan och trygga dem i en kontinuerlig närvaro är avgörande för att lägga en bra grund till förskoleklass.

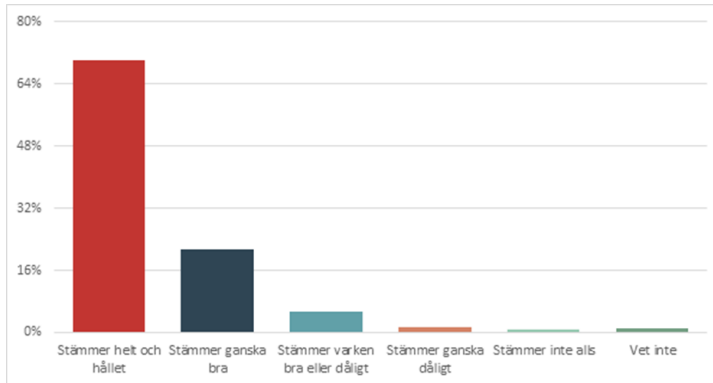
Förskolornas BHT-möten har utvecklats mycket och har nu en gemensam ram som inbegriper både det interna arbetet, samverkan med centrala barn- och elevhälsan och med utökade insatser inom TSI. Majoriteten av arbetet grundar sig i det lokala BHT-arbetet och med en gemensam samtalsmodell att förhålla sig till. I det lokala BHT-arbetet har det varit en stor fördel att ha med specialpedagog för att ge fler perspektiv på de uppkomna frågorna. Specialpedagogen kan, genom att vara obunden till en särskild förskola, agera som en nyfiken och neutral deltagare som kan komma med konstruktiva frågeställningar i de aktuella fallen. Den största effekten av BHT-mötena utifrån trygg och säker skola är att de säkerställer att förskolorna fångar upp alla barn som behöver särskilt stöd och att det sker i ett tidigt skede. De tidiga insatserna gynnar markant barns utveckling och i kombination med andra prioriterade område skapar det en grund för en trygghet som bidrar till omsorg, utveckling och lärande. BHT-mötena behandlar alltid de prioriterade områdena närvaro och barns språkutveckling vilket gör att det finns en röd tråd inom de prioriterade målen där de olika målen påverkar varandra och skapar en helhetsbild av barnets förutsättningar och lärande.

För att öka effekterna inom målområdet behöver det skapas upp ännu bättre och systematiska uppföljningar i form av mätvärden som går att jämföra mellan förskolor men detta förutsätter ett bra och relevant statistikstöd. På enhetsnivå syns tendenser till att vissa förskolor behöver utveckla förmågan att korrigera och förändra insatser och särskilt stöd sett över tid för att inte insatser hålls statiska utan hela tiden anpassas för att ha största möjlig effekt.

Trygghetsvandringar genomförs som en del i det främjande och förebyggande arbetet vilket även bidrar till att skapa förutsättningar för barns inflytande och delaktighet i sin miljö. Trygghetsvandringarna är ett bra verktyg för att barn ska uppleva en känsla av att bli lyssnade på och att deras åsikter behövs. Detta bidrar även till att skapa ett intresse hos barnen för förskolans lärmiljö där personal och barn på ett konkret sätt kan samtala om förskolans trygghetszoner och därmed även det närvarofrämjande arbetet.

I vårdnadshavarenkäten uppger 91,5% av vårdnadshavarna uttryck för att det finns en övergripande trygghet på förskolan. I enkäten till personalen framgår över lag ett liknande resultat.

Jag upplever att mitt barn känner sig trygg på sin förskola (resultat vårdnadshavarenkät)



5 Nulägesbeskrivning

Förskolornas strategiska utvecklingsarbete behöver fortsätta utifrån de prioriterade områdena inom Skolresan 2030 där språkutveckling är det enskilt viktigaste området.

För förskolans del är de strategiska förutsättningarna i detta arbete en god utvecklingsstruktur där utvecklingspedagoger fortsatt kommer att ha en bärande del. Tillsammans med avdelningschef och rektor kommer utvecklingspedagogerna stärka huvudmannens styrkedja och arbeta vidare med implementeringen och analysen av språkmatriserna. Utvecklingspedagogerna får en mer framskjuten roll i styrkedjan utifrån de strukturella minskningarna som skett inom centralt elevstöd då språkmatriserna blir ett viktigt verktyg för att fånga upp barn i behov av extra stöd tidigt. Utvecklingspedagogerna har tillsammans med rektorer varit viktiga bärare av denna utveckling tidigare och den behöver fortsätta. Fokus i arbetet framöver blir att säkerställa att alla förskolor gör bra analyser av de systematiska uppföljningarna av barns språkutveckling för att därigenom kunna rikta undervisningen på ett mer effektivt sätt.

En av förskolans utmaningar i Östra Göinge är det generella utsatta läget kopplat till socioekonomiska faktorer och de skillnader som även finns enheter emellan. Samtidigt finns det enheter med få barn och låg beläggningsgrad på tillgängliga förskoleplatser. Situationen kan inte kompenseras genom ekonomisk fördelning utan behöver lösas genom en lokalöversyn i ett långsiktigt perspektiv. I detta arbete är kvalitetsaspekten i form av förskollärartäthet viktigt att ta i beaktning. Förskollärartätheten behöver öka för att kunna möta barns behov och rätt till undervisning. En miniminivå bör vara att kommunen ligger i nivå med rikssnittet.

Som bakgrund för kvalitetsarbetets kvantitativa delar behöver förskolorna gemensamt arbeta för en högre svarsfrekvens i enkäter. Detta gäller både personalenkäter och enkäter till vårdnadshavare. Förskolorna behöver även bli bättre på att genom statistik analysera BHT-ärenden och dess effekter. Idag är det tydligt att majoriteten av vårdnadshavarna anser att barnen får tillräckligt stöd i sitt lärande på förskolan men hos vissa vårdnadshavare finns det också uttryck för att man inte vet om barnen får tillräckligt stöd. Detta behöver kunna visas tydligare i kvalitetsarbetet framöver och då gärna kopplat till barns språkliga progression.

6 Bilaga 1 – Nyckeltal förskola

| Avser 2023 (15 okt) | Lille Mat s | Eke bac ken | Näc kros en | Möll arp | Smedj eback en | Trollb äcken | Solhäl lan | Smult ronstä llet | Mag nolia n | Agne berg | Östr a Göin ge kom mun | Geno msni ttlig kom mun |
|---|-------------------|-------------------|-------------------|-------------|----------------------|-----------------|---------------|-------------------------|-------------------|--------------|---------------------------------------|-------------------------------------|
| Nyckeltal personal | | | | | | | | | | | | |
| Antal årsarbetare i förskolan | - | - | - | - | - | - | - | - | - | - | 120 | - |
| Andel heltidstjänster i förskolan med förskollärlarle gitimation | 34% | 47% | 42% | 50% | 50% | 61% | 46% | 62% | 53% | 57% | 51% | 47% |
| Förskollärartä thet, antal barn/lärare med förskollärlarle gitimation | 15,2 | 13,6 | 11,4 | 10 | 10,1 | 8,7 | 12,1 | 9,4 | 10,9 | 8,1 | 10,6 | 11,4 |
| Personaltäthet , inskrivna barn per årsarbetare i förskolan | 5,2 | 6,4 | 4,8 | 5 | 5,1 | 5,3 | 5,6 | 5,8 | 5,8 | 4,7 | 5,3 | 5 |
| Nyckeltal barngrupper | | | | | | | | | | | | |
| Antal inskrivna barn | 84 | 49 | 33 | 30 | 81 | 89 | 58 | 58 | 107 | 55 | | |
| Barn per barngrupp i förskola | 16,8 | 16,3 | 10,7 | 15 | 16,2 | 17,6 | 19,3 | 19,3 | 17,8 | 18,3 | 16,9 | 15,3 |
| Barn per barngrupp 1-3 år i förskola | - | - | - | - | - | - | - | - | - | - | 13 | 12 |
| Barn per barngrupp 4-5 år i förskola | - | - | - | - | - | - | - | - | - | - | 20,6 | 16,7 |
| Socioekonomi skt index* (resursfördeln ing) | 92 | 111 | 113 | 85 | 104 | 99 | 88 | 87 | 107 | 114 | 100 | - |
| *(över 100 = mer socioekonomiska utmaningar än kommungenomsnitt, under 100 mindre socioekonomiska utmaningar än kommungenomsnitt) | | | | | | | | | | | | |

7 Bilaga 2 – Resultat skolenkät förskola

Svarsfrekvens

| | 2023 | 2024 | | |
|---------------------------|------------|------------|---------------------------------------|---------------|
| | Antal svar | Antal svar | Antal vårdnadshavare som fått enkäten | Svarsfrekvens |
| Agnebergs förskola | 21 | 47 | 97 | 48,5% |
| Ekebackens förskola | 28 | 52 | 87 | 59,8% |
| Lille Mats förskola | 37 | 66 | 145 | 45,5% |
| Magnolians förskola | 34 | 92 | 200 | 46,0% |
| Möllarps förskola | 35 | 33 | 56 | 58,9% |
| Näckrosens förskola | 4 | 21 | 43 | 48,8% |
| Smedjebackens förskola | 79 | 72 | 134 | 53,7% |
| Smultronställets förskola | 58 | 54 | 109 | 49,5% |
| Solhällans förskola | 55 | 60 | 111 | 54,1% |
| Trollbäckens förskola | 69 | 79 | 164 | 48,2% |
| Totalt | 420 | 576 | 1146 | 50,3% |

Enkät till vårdnadshavare 2024

| | | Stämmer helt och hållet | Stämmer ganska bra | Stämmer varken bra eller dåligt | Stämmer ganska dåligt | Stämmer inte alls | Ve t inte |
|--|---|----------------------------------|---|---------------------------------|-----------------------|-------------------|-----------|
| | | Grundläggande värden i förskolan | Jag upplever att mitt barn får vara med och påverka vad de gör på förskolan | 51% | 36% | 5% | 1% |
| Jag upplever att mitt barn kan vara sig själv i förskolan | 67% | | 27% | 3% | 1% | 1% | 2% |
| Jag upplever att barnen bemöter varandra i förskolan på ett bra sätt | 45% | | 41% | 9% | 2% | 1% | 2% |
| Jag tycker att personalen på förskolan verkar behandla alla barn lika oavsett om de är flickor, pojkar eller har annan könsidentitet | 70% | | 22% | 3% | 1% | 0% | 5% |
| Jag tycker att personalen på förskolan verkar behandla alla elever lika oavsett deras bakgrund | 70% | | 20% | 4% | 0% | 0% | 6% |
| Samarbete mellan förskolan och hemmet | Jag upplever att jag får tillräcklig information från personalen i förskolan om hur mitt barn utvecklas kunskapsmässigt | 51% | 29% | 12% | 6% | 1% | 1% |

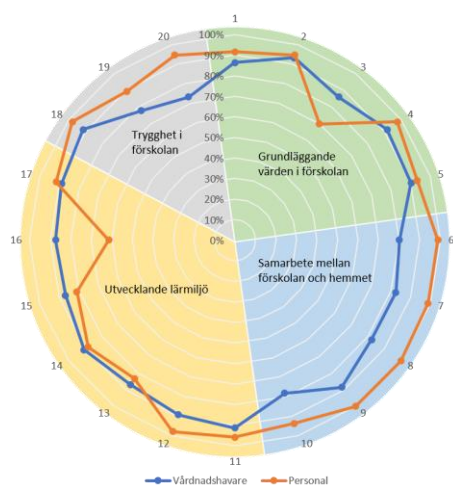
| | | | | | | | |
|----------------------|--|-----|-----|-----|----|----|-----|
| | Jag upplever att jag får tillräcklig information från personalen om hur mitt barn verkar trivas i förskolan | 57% | 26% | 12% | 4% | 1% | 0% |
| | Jag upplever att jag har en bra dialog med förskolan kring mitt barns utveckling | 55% | 27% | 11% | 5% | 1% | 1% |
| | Jag upplever att förskolan tar hänsyn till information om mitt barn (t.ex. om barnets mående, familjesituation eller utveckling) | 63% | 25% | 5% | 2% | 2% | 3% |
| | Jag upplever att jag som vårdnadshavare får ett bra stöd från förskolan i hur jag kan stötta mitt barns utveckling | 52% | 27% | 12% | 4% | 1% | 3% |
| Utvecklande lärmiljö | Jag upplever att personalen på förskolan lyckas göra så att mitt barn vill lära sig mer | 66% | 25% | 6% | 1% | 1% | 2% |
| | Jag upplever att personalen på förskolan får mitt barn att tro på sig själv i sitt lärande | 64% | 25% | 6% | 1% | 1% | 4% |
| | Jag tycker miljön på förskolan bidrar till att mitt barn lär sig saker. T.ex. inredningen, lokalerna, leksakerna, gården och liknande. | 58% | 29% | 9% | 2% | 2% | 1% |
| | Jag upplever att förskolan ger mitt barn en bra balans av aktivitet och vila under dagen | 62% | 29% | 4% | 2% | 2% | 2% |
| | Jag tycker mitt barn får tillräckliga utmaningar för att utvecklas på förskolan | 58% | 29% | 7% | 1% | 1% | 5% |
| | Jag tycker mitt barn får tillräckligt med stöd i sitt lärande från förskolan | 60% | 27% | 6% | 2% | 1% | 4% |
| | Jag upplever att personalen på förskolan lyckas variera undervisningen så att barnen får arbeta på olika sätt | 61% | 28% | 4% | 1% | 1% | 4% |
| Trygghet i förskolan | Jag upplever att mitt barn känner sig trygg på sin förskola | 70% | 21% | 5% | 1% | 1% | 1% |
| | Jag upplever att personalen på förskolan har koll på vad som händer när barnen är ute och leker | 51% | 27% | 9% | 6% | 2% | 5% |
| | Jag upplever att förskolan gör tillräckligt om ett barn blir illa behandlad | 53% | 20% | 7% | 3% | 2% | 15% |
| Övergripande nöjdhet | Jag är nöjd med mitt barns förskola | 69% | 22% | 6% | 2% | 1% | 0% |
| | Jag upplever att mitt barn tycker om att gå till förskolan | 71% | 21% | 6% | 2% | 1% | 0% |
| Skolresan 2030 | Jag känner till vad skolresan 2030 innebär | 50% | 21% | 8% | 4% | 5% | 11% |

Enkät till personal 2024

| | | Stämmer helt och hållet | Stämmer ganska bra | Stämmer varken bra eller dåligt | Stämmer ganska dåligt | Stämmer inte alls | Vet inte |
|---------------------------------------|---|-------------------------|--------------------|---------------------------------|-----------------------|-------------------|----------|
| Grundläggande värden i förskolan | Jag upplever att barnen i förskolan, utifrån deras ålder och mognad, är med och påverkar vad vi gör på förskolan | 28% | 64% | 6% | 1% | 0% | 1% |
| | Jag upplever att barnen kan vara sig själva i förskolan | 41% | 54% | 4% | 0% | 0% | 1% |
| | Jag upplever att barnen bemöter varandra i förskolan på ett bra sätt | 9% | 61% | 26% | 4% | 0% | 0% |
| | Jag tycker att vi som arbetar på förskolan ger alla barn samma möjligheter oavsett om de är flickor, pojkar eller har annan könsidentitet | 63% | 35% | 1% | 0% | 0% | 1% |
| | Jag tycker att vi som arbetar på förskolan ger alla barn samma möjligheter oavsett deras bakgrund | 54% | 39% | 5% | 1% | 0% | 0% |
| Samarbete mellan förskolan och hemmet | Jag tycker att jag lyckas informera vårdnadshavarna om hur deras barn utvecklas kunskapsmässigt | 34% | 65% | 1% | 0% | 0% | 0% |
| | Jag upplever att jag lyckas informera vårdnadshavarna hur deras barn trivs i förskolan | 54% | 45% | 1% | 0% | 0% | 0% |
| | Jag tycker att jag tar hänsyn till information om mina elever som deras vårdnadshavare ger mig. T.ex. barnets mående, familjesituation eller utveckling | 68% | 32% | 0% | 0% | 0% | 0% |
| | Jag upplever att jag har en bra dialog med vårdnadshavarna kring deras barns utveckling | 52% | 48% | 0% | 0% | 0% | 0% |
| | Jag upplever att jag ger vårdnadshavare ett bra stöd i hur de kan stötta sitt barns utveckling | 40% | 54% | 6% | 0% | 0% | 0% |
| Utvecklande lärmiljö | Jag tycker att jag lyckas stimulera barnen så att de vill lära sig mer | 31% | 65% | 3% | 1% | 0% | 0% |
| | Jag tycker att jag lyckas få barnen att tro på sig själva i sin inläring | 41% | 57% | 2% | 0% | 0% | 0% |
| | Jag tycker att det oftast vi har en stimulerande lärmiljö på förskolan | 25% | 58% | 14% | 3% | 0% | 0% |
| | Jag upplever att vi ger barnen på förskolan en bra balans mellan aktivitet och vila under dagen | 33% | 56% | 9% | 2% | 0% | 0% |
| | Jag tycker att jag lyckas utmana barnen utifrån var de ligger kunskapsmässigt, även de som ligger lägre och högre | 22% | 59% | 17% | 2% | 0% | 0% |
| | Jag tycker att jag lyckas variera undervisningen så att barnen får arbeta på olika sätt | 32% | 60% | 7% | 1% | 0% | 0% |

| | | | | | | | |
|---------------------------------------|---|-----|-----|-----|----|----|----|
| | Jag tycker att vi har en inommiljö som främjar barnens utveckling och lärande på förskolan | 17% | 64% | 18% | 1% | 0% | 0% |
| | Jag tycker att vi har en utemiljö som främjar barnens utveckling och lärande på förskolan | 12% | 49% | 26% | 8% | 4% | 0% |
| Stöd i barnens utveckling och lärande | Jag upplever att alla barn på förskolan får det stöd de behöver i sitt lärande | 14% | 48% | 29% | 8% | 0% | 1% |
| | Jag uppfattar att det är enkelt för mig att få stöd i att stötta barn när det behövs | 13% | 55% | 25% | 5% | 1% | 1% |
| | Jag tycker att elevhälsans förebyggande och hälsofrämjande arbete fungerar bra | 21% | 51% | 23% | 2% | 0% | 2% |
| | Jag tycker att förskolan ger stöd i enlighet med de behov som utredningarna om stöd visar | 14% | 54% | 22% | 4% | 0% | 6% |
| Trygghet i förskolan | Jag upplever att barnen känner sig trygga i förskolan | 45% | 53% | 2% | 0% | 0% | 0% |
| | Jag upplever att vi som arbetar på förskolan har koll på vad som händer under utevistelserna | 33% | 57% | 9% | 1% | 0% | 0% |
| | Jag upplever att vi som arbetar på förskolan gör tillräckligt om ett barn blir illa behandlad | 48% | 47% | 4% | 0% | 0% | 1% |
| Skolresan 2030 | Jag känner till vad de tre prioriterade områdena i Skolresan 2030 innebär | 56% | 39% | 4% | 1% | 0% | 0% |
| | Jag känner mig som en del av Skolresan 2030 | 31% | 48% | 15% | 3% | 2% | 0% |

Jämförelse mellan vårdnadshavares och personalens svar



| | Frågor till vårdnadshavare | Frågor till personal |
|----|--|---|
| 1 | Jag upplever att mitt barn får vara med och påverka vad de gör på förskolan | Jag upplever att barnen i förskolan, utifrån deras ålder och mognad, är med och påverkar vad vi gör på förskolan |
| 2 | Jag upplever att mitt barn kan vara sig själv i förskolan | Jag upplever att barnen kan vara sig själva i förskolan |
| 3 | Jag upplever att barnen bemöter varandra i förskolan på ett bra sätt | Jag upplever att barnen bemöter varandra i förskolan på ett bra sätt |
| 4 | Jag tycker att personalen på förskolan verkar behandla alla barn lika oavsett om de är flickor, pojkar eller har annan könsidentitet | Jag tycker att vi som arbetar på förskolan ger alla barn samma möjligheter oavsett om de är flickor, pojkar eller har annan könsidentitet |
| 5 | Jag tycker att personalen på förskolan verkar behandla alla elever lika oavsett deras bakgrund | Jag tycker att vi som arbetar på förskolan ger alla barn samma möjligheter oavsett deras bakgrund |
| 6 | Jag upplever att jag får tillräcklig information från personalen i förskolan om hur mitt barn utvecklas kunskapsmässigt | Jag tycker att jag lyckas informera vårdnadshavarna om hur deras barn utvecklas kunskapsmässigt |
| 7 | Jag upplever att jag får tillräcklig information från personalen om hur mitt barn verkar trivas i förskolan | Jag upplever att jag lyckas informera vårdnadshavarna hur deras barn trivs i förskolan |
| 8 | Jag upplever att jag har en bra dialog med förskolan kring mitt barns utveckling | Jag upplever att jag har en bra dialog med vårdnadshavarna kring deras barns utveckling |
| 9 | Jag upplever att förskolan tar hänsyn till information om mitt barn (t.ex. om barnets mående, familjesituation eller utveckling) | Jag tycker att jag tar hänsyn till information om mina elever som deras vårdnadshavare ger mig. T.ex. barnets mående, familjesituation eller utveckling |
| 10 | Jag upplever att jag som vårdnadshavare får ett bra stöd från förskolan i hur jag kan stötta mitt barns utveckling | Jag upplever att jag ger vårdnadshavare ett bra stöd i hur de kan stötta sitt barns utveckling |
| 11 | Jag upplever att personalen på förskolan lyckas göra så att mitt barn vill lära sig mer | Jag tycker att jag lyckas stimulera barnen så att de vill lära sig mer |
| 12 | Jag upplever att personalen på förskolan får mitt barn att tro på sig själv i sitt lärande | Jag tycker att jag lyckas få barnen att tro på sig själva i sin inläring |
| 13 | Jag tycker miljön på förskolan bidrar till att mitt barn lär sig saker. T.ex. inredningen, lokalerna, leksakerna, gården och liknande. | Jag tycker att det oftast vi har en stimulerande lärmiljö på förskolan |
| 14 | Jag upplever att förskolan ger mitt barn en bra balans av aktivitet och vila under dagen | Jag upplever att vi ger barnen på förskolan en bra balans mellan aktivitet och vila under dagen |
| 15 | Jag tycker mitt barn får tillräckliga utmaningar för att utvecklas på förskolan | Jag tycker att jag lyckas utmana barnen utifrån var de ligger kunskapsmässigt, även de som ligger lägre och högre |
| 16 | Jag tycker mitt barn får tillräckligt med stöd i sitt lärande från förskolan | Jag upplever att alla barn på förskolan får det stöd de behöver i sitt lärande |
| 17 | Jag upplever att personalen på förskolan lyckas variera undervisningen så att barnen får arbeta på olika sätt | Jag tycker att jag lyckas variera undervisningen så att barnen får arbeta på olika sätt |
| 18 | Jag upplever att mitt barn känner sig trygg på sin förskola | Jag upplever att barnen känner sig trygga i förskolan |
| 19 | Jag upplever att personalen på förskolan har koll på vad som händer när barnen är ute och leker | Jag upplever att vi som arbetar på förskolan har koll på vad som händer under utevistelserna |
| 20 | Jag upplever att förskolan gör tillräckligt om ett barn blir illa behandlad | Jag upplever att vi som arbetar på förskolan gör tillräckligt om ett barn blir illa behandlad |