



SAMRÅDSHANDLING
2021

LIS-plan för Östra Göinge

Landskapsutveckling i strandnära läge
Tematisk tillägg till Översiktsplan för Östra Göinge



ÖSTRA
GÖINGE

Medverkande

Projektledare

Linda J Frodig, planarkitekt
Anders Siversson, samhällsbyggnadschef
Tomas Carvonon, planeringsansvarig

Referens-/arbetsgrupp

Aida Prag, miljö- och hållbarhetschef
Anna Bertram, tillväxtchef
Camilla Palm, turismansvarig
Emil Grönkvist, projektledare Rätts Immeln
Fredrik Persson, näringslivschef
Henrik Arvidsson, exploateringschef
Jan Carlson, kultur- och fritidschef
Johan Elofsson, byggnadsinspektör
Madeleine Broddén, tillsynsjurist
Moa Rosvall, planarkitekt
Therese Svensson-Collin, fritids- och föreningssamordnare

Styrgrupp

Planeringsutskottet
Ledamöter:
Patric Åberg (M), ordförande
Anders Bengtsson (S), vice ordförande
Camilla Dahlström (M)
Esbjörn Svensson (C)

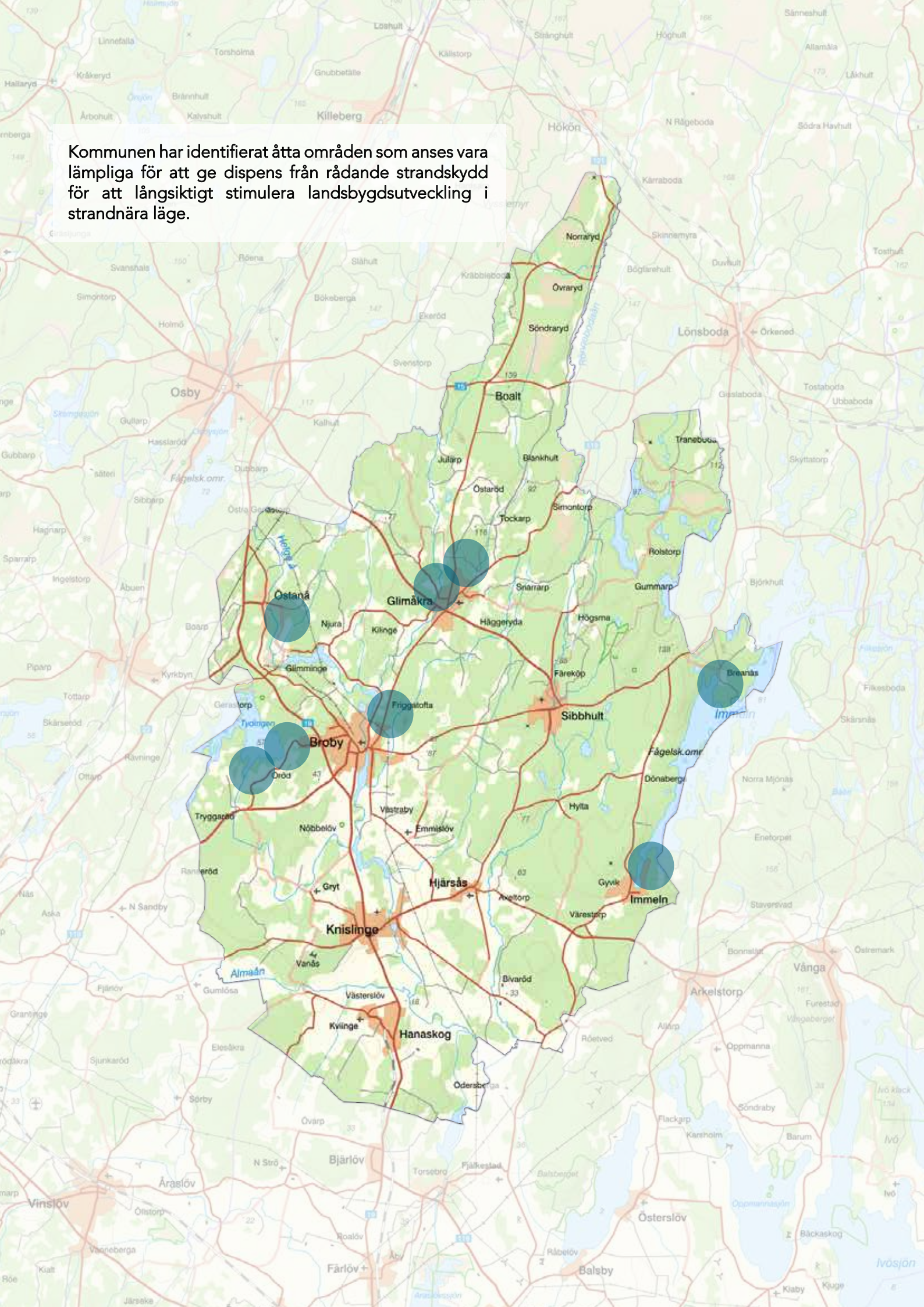
Ersättare:

Caroline Biltmo (C)
Daniel Jönsson Lyckestam (M)
Martin Skagerholm (M)
Sven-Arne Persson (S)

Foto: Östra Göinge kommun, Linda J Frodig
Kartor: Östra Göinge kommun, Sveriges Geologiska Undersökning, Länsstyrelsen Skåne, Lantmäteriet
Illustrationer: Linda J Frodig, Anders Siversson

Innehåll

Sammanfattning	5
Inledning	
Syfte	7
Planprocessen	7
Metodik i arbetet med LIS-planen	9
Utgångspunkter	
Strandskydd	11
Landsbygdsutveckling i strandnära lägen	12
Översiktsplanen för Östra Göinge kommun	14
LIS-områden	
Breanäs	18
Glimåkra ekoby	24
Immeln	30
Oröd	38
Strömshall	44
Trollabadet	50
Tydinge festplats	56
Östanå	62
Miljökonsekvensbeskrivning	68
Sammanfattning MKB	72
Underlagsmaterial	74



Kommunen har identifierat åtta områden som anses vara lämpliga för att ge dispens från rådande strandkydd för att långsiktigt stimulera landsbygdsutveckling i strandnära läge.

Sammanfattning

Fortsatt arbete på översiktsplanen

Som en del av ett fortsatt arbete med översiktsplanen för Östra Göinge har kommunen nu framställt en plan för landskapsutveckling i strandnära läge (LIS-plan).

LIS-planen är ett tematiskt tillägg till översiktsplanen och följer därför samma planprocess. I arbetet ingår kunskapsinsamling, inventering, platsbesök, dialog med näringsidkare och privatpersoner, samråd, granskning och tillsist ett antagande av kommunfullmäktige.

Vad är strandkydd?

Samtliga kustlinjer, vattendrag och insjöar i Sverige skyddas av ett strandkydd. Strandkyddet sträcker sig vanligtvis 100 meter från strandlinjen, både upp på land och ut i vattnet med syftet att långsiktigt trygga allmänhetens tillgång till vattnet och strandområdet men också för att skydda och bevara goda livsvillkor för djur och växter.

Strandkyddet upphävs inte automatiskt även som utpekad LIS-område. Det är först i en detaljplane- eller bygglovsprocess som en definitiv prövning av ett områdes lämplighet för ett visst ändamål sker.

Målet med att framställa en LIS-plan är att identifiera områden där en dispens av strandkyddet på ett långsiktigt sätt ska stimulera både lokal och regional utveckling.

Åtta utpekade områden

I LIS-planen presenteras åtta utpekade områden som på olika sätt kan gynnas av en dispens av strandkyddet. Med en dispens skapas förutsättningarna för företagsutveckling och nya etableringar, skapandet av arbetstillfällena, stärka platserna som besöksmål och även skapandet av attraktiva bostäder i natur- och vattennära lägen.

De utpekade områdena är:

- Glimåkra ekoby
- Immeln by
- Oröd
- Strömshall
- Trollabadet
- Tydinge festplats
- Östana

Konsekvensbeskrivning

Sist i handlingen redovisas de förväntade konsekvenserna som ett genomförande av planen kan medföra med bedömningen att Östra Göinge kommer utvecklas hållbart både ur ett miljö-, socialt- och ekonomiskt perspektiv.





Inledning

Syfte

Syftet med plan för landskapsutveckling i strandnära lägen, en LIS-plan, är att identifiera och lokalisera attraktiva och intressanta områden som kan vara aktuella för en prövning av dispens strandskydd utifrån ett landsbygds-perspektiv. Målet är att på så vis stimulera långsiktig utveckling i kommunens landsbygder.

En LIS-plan fungerar som ett vägledande styr-dokument och är inte juridiskt bindande. Planen behöver därför följas upp med detaljplan eller strandskyddsdispens.

Landskapsutveckling i form av turism och annan verksamhet kan skapa arbetstillfällen samtidigt som attraktiva bostäder kan locka både till inflyttning och kvarboende i kommunen. Dispens av strandskydd ges endast på en begränsad del av strandområdet, detta för att bevara fortsatt goda livsvillkor för djur och växter men även för att allmänheten fortfarande ska ha god tillgång till strandområdet.

Ur hållbarhetssynpunkt bör utvecklingen ske i närhet till befintlig bebyggelse utan att värdefulla miljöer byggs bort. Med LIS-planen vill kommunen öppna upp möjligheten för byggnation, rekreation eller annan verksamhet vid några av Östra Göinges sjöar och vattendrag som kommunen anser vara lämpliga.

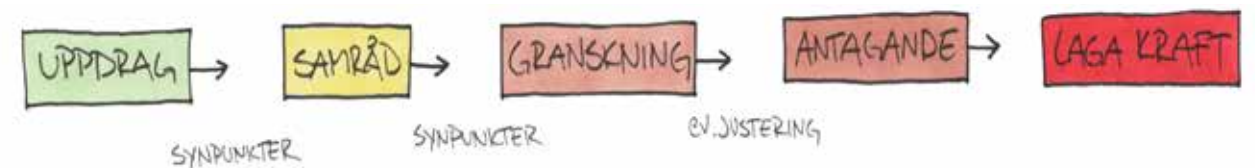
Som en del av översiktsplanens fortsatta arbete framställs en plan för landsbygdsutveckling i strandnära lägen för att på så vis möjliggöra, underlätta och stimulera utveckling i kommunens landsbygder.

Planprocessen

LIS-planen är ett tematiskt tillägg till översiktsplanen och följer samma planprocess. Innan planen får laga kraft ska den genomgå samråd, granskning och antagande i kommunfullmäktige. Under samrådsskedet ska kommunen samråda med länsstyrelsen, regionplaneorgan och andra kommuner som berörs av planen. Andra som eventuellt berörs av planen; myndigheter, organisationer och enskilda medborgare ska också ges tillfälle till samråd.

Vid behov kan planen revideras efter samråd och ska sedan ut på granskning. Under granskningstiden finns möjligheten för kommuninvånare och andra intressenter att lämna synpunkter. Granskningen sker minst i två månader. I ett utlåtande sammanställs de synpunkter som inkommit under granskningstiden. Mindre ändringar kan ske av planen men större revideringar behövas bör planen ställas ut för granskning på nytt. Boverket, länsstyrelsen och de kommuner som berörs av planen ska ta del av antagandehandlingarna när de fått laga kraft.

Ett tematiskt tillägg till en översiktsplanen är inte juridiskt bindande. Det är först vid ett detaljplanebesked som en definitiv prövning av ett områdes lämplighet för ett visst ändamål sker. En LIS-plan kan däremot vara en förutsättning för att ett strandskyddat område ska få prövas i detaljplan.





Metodik i arbetet med LIS-planen

LIS-planen är ett tematiskt tillägg till kommunens översiktsplan. Analyser och avvägningar görs på en översiktlig nivå. Specifika ställningstagande kring hur förslagna områden ska utformas sker under detaljplanering.

I arbetet ingår inventering och dokumentering av intressanta områden som skulle vara aktuella att få sitt strandskydd beprövat. Analyser har gjorts för att uppskatta miljö-, sociala- och ekonomiska konsekvenser för varje enskilt område.

Parallellt under arbetets gång pågår en dialog med kommunens planeringsutskott och den utsedda referensgruppen. Tillsammans har områden som anses lämpliga för landsbygdsutveckling i strandnära lägen utpekats, vilka som presenteras i denna handling.

I lokaltidningen, på kommunens hemsida och på sociala medier har medborgare välkomnats att via en karttjänst ge förslag och önskemål på områden där en dispens av strandskyddet skulle bidra till landsbygdsutveckling.

Vid platsbesök har företag som berörs av de utpekade LIS-områdena bjudits in att berätta om sina verksamheter, deras framtidsplaner och hur en eventuell dispens av strandskyddet skulle påverka dem.



Projektgruppen och planeringsutskottet på platsbesök hos företagare i Breanäs

Hej! Vad kul att du hittat hit!

Denna karta visar en översiktskarta över Östra Göinge. Den blå streckade linjen visar gällande strandskydd.

Så här ritas du på kartan:

- Genom att scrola på datormusen kan du zooma in och ut på kartan. Längst upp till höger kan du även zooma med + och -
- Klicka på pennan till vänster. Välj färg och vad du vill rita.
- Rita på kartan de områden du skulle vilja se som LIS-områden. Du kan rita flera cirklar och linjer på samma karta.
- När du ritat klart: tryck på Skriv ut, då skapas en pdf-fil som du sedan kan maila in till oss eller skriva ut och skicka till oss med post.

Mail: LIS@ostragoinge.se
Post: LIS, Fysisk planering Storgatan 4, 28941 Broby

Kartfunktionen från hemsidan där medborgare fick möjlighet att ge förslag på LIS-områden



Utgångspunkter

Strandskydd

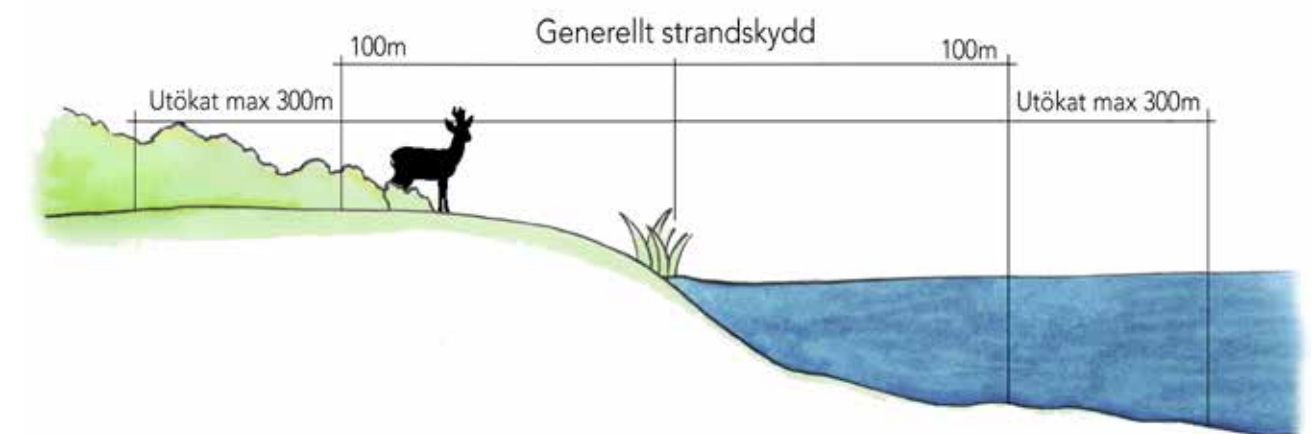
Samtliga kustlinjer, vattendrag och insjöar i Sverige skyddas av ett strandskydd enligt 7 kap. 13-18 h §§ Miljöbalken. Strandskyddets syfte är att trygga allmänhetens tillgång till strandområden men också som ett skydd för att behålla goda livsvillkor för djur och växter. Strandskyddet sträcker sig vanligtvis hundra meter på var sida av normalt medelvatten-

stånd, det vill säga hundra meter ut i vattnet och hundra meter upp på land. Vid ett utökat strandskydd, om det behövs för att säkerhetsställa strandskyddets syften, kan Länsstyrelsen besluta att det skyddade området sträcker sig upp till 300 meter från vattenlinjen.

Inom strandskyddat område är det inte tillåtet att

- uppföra byggnader
- ändra byggnader eller sätta upp andra anläggningar eller anordningar som avhåller allmänheten från att röra sig där
- gräva, spränga eller på annat sätt förbereda för sådana byggnationer
- utföra andra åtgärder som kan skada växt- och djurliv, t e x fälla träd.

Exempel på anläggningar eller anordningar som är förbjudna är bryggor, pirar, staket, grillplats och parkeringsplatser. Åtgärder som kan skada växt- och djurliv kan vara att fälla träd, muddra, lägga upp massor eller gödsel. Undantagna från förbudet är ekonomibyggnader och anordningar som behövs för jordbruk, fiske, skogsbruk eller renskötsel – om de för sin funktions skull måste ligga inom strandskyddat område.



Landsbygdsutveckling i strandnära lägen

Strandskyddet som finns för ett område upphävs inte automatiskt även om det utpekats som ett LIS-område. Att upphäva eller ge dispens beslutas av kommunen om det finns särskilda skäl enligt 7 kap. 18 c-f § MB.

En förutsättning för att tillämpa de särskilda skälen som omnämns i 7 kap. d 18 § MB är att området är utpekats som ett LIS-område. Om det utpekade områdets biologiska värden riskerar att påverkas negativt eller om allmänhetens tillträde påtagligt försämras godkänns inte dispensen eller upphävandet av strand-

skyddet. Även vid dispens eller vid upphävande ska alltid en fri passage lämnas mellan tomtplats och strand, (7 kap. 18 f § MB) för att skydda djur och växter men också för att tillgodose allmänhetens tillgång till strandlinjen. Det utpekade områdets karaktär och dess naturliga förutsättningar påverkar bredden på den fria passagen men bör inte vara mindre än ett tiotal meter.

18 c § Som särskilda skäl vid prövningen av en fråga om upphävande av eller dispens från strandskyddet får man beakta endast om det område som upphävandet eller dispensen avser

1. redan har tagits i anspråk på ett sätt som gör att det saknar betydelse för strandskyddets syften,
2. genom en väg, järnväg, bebyggelse, verksamhet eller annan exploatering är väl avskilt från området närmast strandlinjen,
3. behövs för en anläggning som för sin funktion måste ligga vid vattnet och behovet inte kan tillgodoses utanför området,
4. behövs för att utvidga en pågående verksamhet och utvidgningen inte kan genomföras utanför området,
5. behöver tas i anspråk för att tillgodose ett angeläget allmänt intresse som inte kan tillgodoses utanför området, eller
6. behöver tas i anspråk för att tillgodose ett annat mycket angeläget intresse.

18 d § Som särskilda skäl vid prövningen av en fråga om upphävande av eller dispens från strandskyddet inom ett område för landsbygdsutveckling i strandnära lägen får man också beakta om ett strandnära läge för en byggnad, verksamhet, anläggning eller åtgärd bidrar till utvecklingen av landsbygden. Om prövningen gäller en dispens för att uppföra enstaka en- eller tvåbostadshus med tillhörande komplementbyggnader och andra åtgärder får man i stället beakta om huset eller husen avses att uppföras i anslutning till ett befintligt bostadshus. Lag (2009:532).

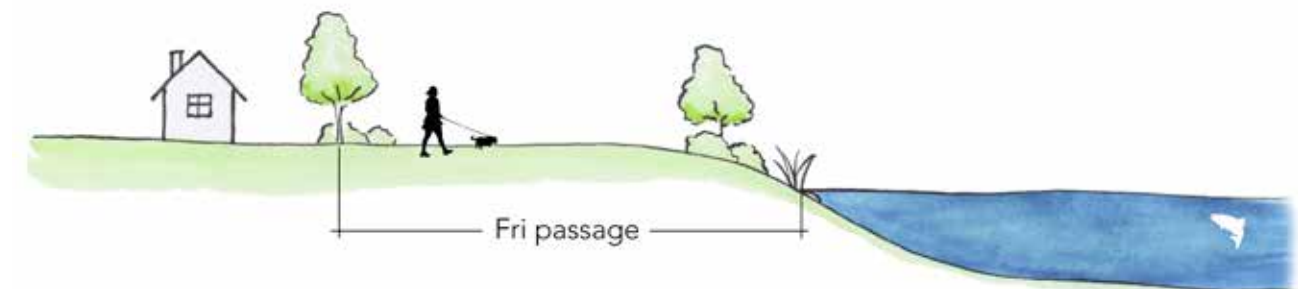
18 e § Med område för landsbygdsutveckling i strandnära lägen avses vid tillämpningen av 18 d § ett område som

1. är lämpligt för utvecklingen av landsbygden,
2. är av ett sådant slag och har en så begränsad omfattning att strandskyddets syften fortfarande tillgodoses långsiktigt,
3. endast har en liten betydelse för att tillgodose strandskyddets syften, a) i eller i närheten av tätorter

...

En översiktsplan enligt 3 kap. 1 § plan- och bygglagen (2010:900) ska ge vägledning vid bedömningen av om en plats ligger inom ett sådant område som avses i första stycket. Översiktsplanen är inte bindande. Lag (2011:393).

18 f § Ett beslut om att upphäva eller ge dispens från strandskyddet ska inte omfatta ett område som behövs för att mellan strandlinjen och byggnaderna eller anläggningarna säkerställa fri passage för allmänheten och bevara goda livsvillkor för djur- och växtlivet. Detta gäller inte om en sådan användning av området närmast strandlinjen är omöjlig med hänsyn till de planerade byggnadernas eller anläggningarnas funktion. I ett dispensbeslut ska det anges i vilken utsträckning mark får tas i anspråk som tomt eller annars användas för det avsedda ändamålet. Lag (2009:532).



Översiktsplanen för Östra Göinge

Östra Göinge kommun ser landskapet som en arena för olika aktiviteter och intressen som kultur, natur, rekreation, jord- och skogsbruk, boende med mera. Landskapet kännetecknas av sin topografi, jordmån och vegetation. Det har formats av människor som bott och verkat här sedan istiden. De människor som bor här idag är förutsättningen för en levande landsbygd. De mindre byarna - som Boalt, Hjärsås, Östanå med flera - skapar identitet och är samtidigt viktiga mötesplatser. Kommunens insatser för en levande landsbygd - i symbios med byarnas och städernas utveckling - är ett långsikt arbete där kommunen inte alltid har full rådighet över varken mark eller de styrmedel som behövs. Kommunen kan dock

bidra till landsbygdsutvecklingen genom att samordna och driva viktiga utvecklingsfrågor, till exempel bredbandsutbyggnad och lokala projekt. Besöksnäring och upplevelser är en basnäring och kommunen är en viktig part i dialogen med både staten och regionen kring kollektivtrafik och infrastruktur.

Som en del av ett fortsatt arbete med översiktsplanen framställs en plan för landsbygdsutveckling i strandnära lägen för att på så vis möjliggöra, underlätta och stimulera utveckling i kommunens landsbygder.



Landsbygd och landsbygdsutveckling i översiktsplanen

I översiktsplanen för Östra Göinge definieras landsbygden som landskapet utanför byarna och att utvecklingen av den handlar om hur värden, strukturer och funktioner ska förstärkas och tillvaratas. Karaktären och förutsättningarna skiljer sig åt mellan olika delar av landsbygden lika så deras potential av utveckling.





Om Östra Göinge kommun och kommunen ur ett regionalt perspektiv

Östra Göinge ligger i nordöstra Skåne och har idag ca 15000 invånare. Enligt kommunens befolkningsprognos väntas en ökning under kommande år. Med sin geografiska placering har kommunen nära till expansiva tillväxtområden som Öresundsregionen men också de större tätorterna Osby och Älmhult i norr, Kristianstad i söder, Hässleholm i väst och Olofström i öster – alla inom 40 minuter med kollektivtrafik med undantag för Olofström som ligger 40 minuter bort med bil. I nuläget överstiger utpendlingen inpendlingen i kommunen.

I Östra Göinge finns en attraktiv småskalighet, en närhet och en trygghet i de olika byarnas gemenskap. Kommunen har ingen tydlig kärna utan är flerkärnig med Broby som huvudort. Byarnas utveckling är avgörande för boendekvalitén i kommunen.

I samband med de planerade förbättringarna av kommunikationsmöjligheter, ombyggnad av väg 19 och superbussarna, beräknas byarna i kommunen att bli ännu mer attraktiva som boende- och pendlingsorter med fortsatt stor efterfrågan på bostäder som passar större hushåll som följd.

Tillsammans med de andra kommunerna i nordöstra Skåne har Östra Göinge tagit fram ett förslag till färdplan med en rad olika insatser inom arbetsmarknad, kompetensutveckling och infrastruktur, detta för att nå Målbild 2020 Skåne Nordost. Ett par exempel på det som den fysiska planeringen kan påverka är

- utveckling av besöksnäringen
- utveckling av befintliga företag, mötesplatser och nätverk.



LIS-område Breanäs

Sjön Immeln ligger i kommunens östra kommungräns, LIS-området omfattar en begränsad del av sjöns norra del. Området består av befintlig bebyggelse i form av bostäder och verksamheter, badplats, grönytor och småbåtshamn.

Potential för landsbygdsutveckling

Som utpekat LIS-område skapas förutsättningarna för det befintliga hotellet att utvidga sin verksamhet och på så vis stärka Breanäs som besöksmål - både för kommunens egna invånare men även turister. Även möjligheten för Immelnbåten att återigen kunna angöra vid Breanäs men turtrafik Immeln by- och Breanäs skapas.

LIS-området innefattar även den nyrestaurerade småbåtshamnen och den kommunala badplatsen där en dispens av strandskyddet är en förutsättning för att kunna utveckla dessa platser.

Särskilda skäl för dispens

Området uppfyller två av Miljöbalkens sex särskilda skäl att upphäva ett strandskydd (7 kap. c 18§ MB).

Det rör sig om ett område som redan har tagits i anspråk på ett sätt som gör att det saknar betydelse för strandskyddets syften.

I dagsläget klipps gräsytorna både vid småbåtshamnen och friluftsbadet. Den befintliga bebyggelsen är även placerad inom rådande strandskydd.

Dispens av strandskyddet behövs för att utvidga en pågående verksamhet och utvidgningen kan inte genomföras utanför området. En dispens av strandskyddet skulle möjliggöra för hotellet att utvidga sin verksamhet. En utbyggnad av det befintliga bostadsområdet skulle inte ske i närmaste strandlinjen och inte heller motverka strandskyddets syften.

LIS-området uppfyller även nästa paragrafers krav på skäl för upphävande av eller dispens från strandskydd, 18 d-e §, som återges på sidan 12-13.



En dispens av strandskyddet är en nödvändighet för att den befintliga verksamheten ska kunna utvidga sin verksamhet som i förlängningen kan skapa arbetstillfällen. Verksamheten ligger inte i direkt anslutning till strandområdet men ändå inom det utökade strandskyddet som gäller för sjön Immeln. Det finns god potential till att behålla en bred fri passage mellan stranden och eventuell bebyggelse.

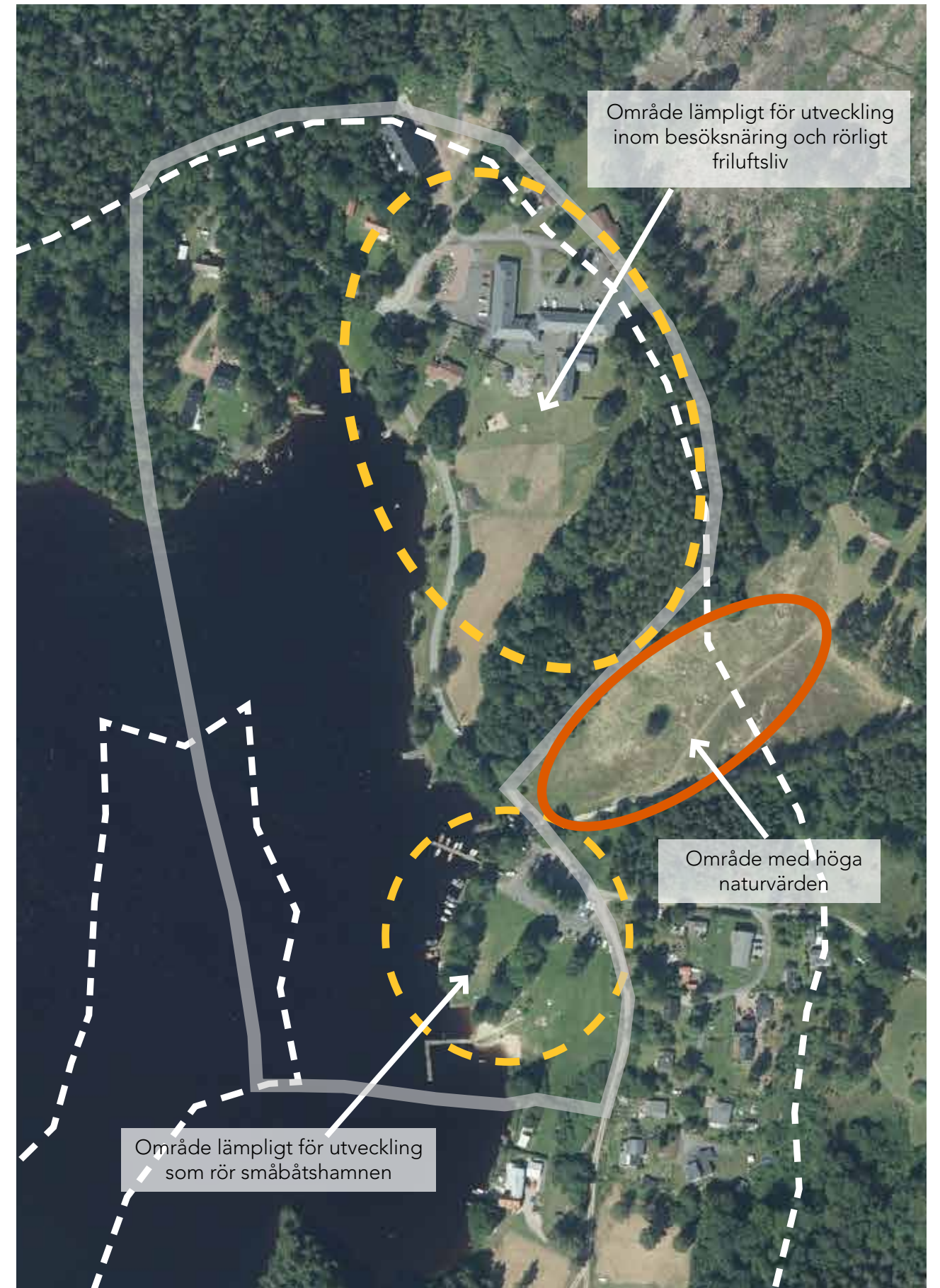
Befintlig bebyggelse finns redan i området, mestadels fritidshus. En dispens skulle också möjliggöra en utökning av den befintliga bebyggelsen och kan locka till både inflyttning och kvarboende för kommunen.

Områdesbeskrivning

Breanäs omges av äldre barrskog och blandskog, myrar och betesmark. I området finns rester av tjärdalar, övergivna stenbrott och ruiner från torp. Skåneleden och kantotleden Immeln-Raslången-Harasjömåla passerar genom området. En mindre samling av bebyggelse, uppdelat i två delar, den norra delen består främst av Breanäs Hotell och den södra delen av bostäder och fritidshus. Ett ängsparti och ett mindre skogsparti med bokar och ekar skiljer de två samlingarna av bebyggelse åt. I skogspartiet finns skulpturer och stenutställningar kopplat till den lokala stenindustrin i Stenriket. På vikens östra sida ligger en av kommunens badplatser samt en småbåtshamn, som under hösten 2020 genomgick en upprustning.

Översvämningsrisk

Vattennivån i Immeln har varit reglerad sedan 50-talet. En ny dom angående regleringen vat-





Osby kommun har utsett ett LIS-område ca 5-6 kilometer i nordostlig riktning, i sjöns nordligaste vik. Området anses i första hand vara lämpligt för verksamheter som är kopplade till de rekreationsvärden som finns vid sjön. Verksamheter så som grill platser, båtbyggor, uthyrning och iläggning av kanoter, övernattningsmöjligheter eller liknande som kan stärka och stötta de befintliga rekreationsvärdena. I andra hand kan det vara möjligt med bostäder och fritidshus med stor hänsyn till sjöns och omgivningens höga naturvärden.

tennivån från miljödomstolen kom under vintern 2020. Sjön kommer fortsatt vara reglerad men under hårdare krav för att på så vis långsiktigt kunna återskapa sjöns naturliga strömmar och förbättra förutsättningen för öringen.

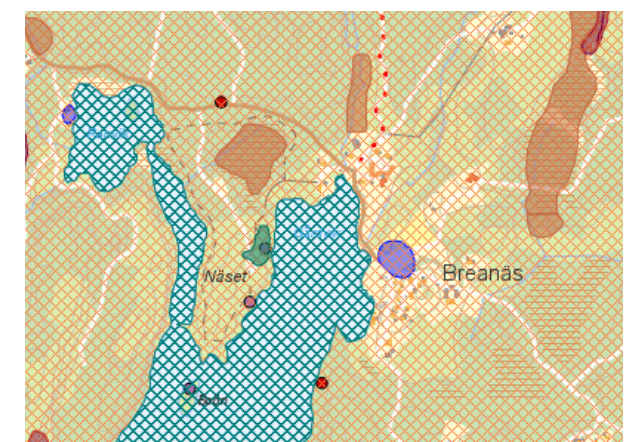
Vattenkvalitet

Humusämnen från den omgivande skogsmarken är stor. Tillrinningsvattnet är starkt färgat vilket leder till problem med brunifiering av Immeln. Sjön lider av försurning och kalkning sker uppström för att motverka effekten av försurningspåverkan. Den ekologiska statusen klassas som måttlig. Bedömningen av den kemiska statusen uppnår ej god status.

Rädda Immeln är ett pågående projekt för att förbättra vattenkvaliteten i sjön och för att kunna tillgodose goda livsvillkor för djur och växter.

Riksintressen

Immeln är en del av Ivösjön-Immeln-Ryssberget (FM21), riksintresse för friluftsliv enligt Naturvårdsverkets beslut 2017-05-04, enligt 3 kap. 6§ MB. Området har särskilt goda förutsättningar för vattenknutet friluftsliv. Detta är det närmaste stora sjöområde för besökande från Malmöregionen, Danmark och Nordtyskland. Förutsättningar för att områdets värden ska bestå är att exploatering begränsas, samt att utsläpp i sjöar och vattendrag minskas. Området fortsätter i Blekinge och omfattar Ryssbergets ostsluttning och Malenområdet. Immeln-Raslången (N17) är riksintresse för naturvård enligt Naturvårdsverkets beslut 2002-



- Riksintresse naturvård
- Riksintresse friluftsliv
- Naturvärden, ädellövträd
- Sumpskog
- Fornlämning, gårdstomt
- Fornlämning
- Skåneleden

02-07 enligt 3 kap § MB. Sjösystemet med Immeln, Raslången, Halen, Filkesjön och Gillesjön är ett näringsfattigt system. Sjön är Skånes viktigaste häckningsområde för fiskgjuse och storlom. I Immeln med Edre ström finns nedströmslekande öring.

Natur- och kulturmiljövården

I området kring Immeln finns flera kulturhistoriskt intressanta miljöer, så som den samlade bebyggelsen, odlingsstrukturer och stenmurar samt spår efter stenbrytningen, som tillsammans speglar utvecklingen från bondby till industri- och stationssamhälle och till dagens fritidsområdet.

Fornlämningar

I området kring Breanäs finns enstaka kända fornlämningar. Ytterligare utredningar kan eventuellt komma att behövas i kommande detaljplanerings- eller bygglovsprocesser.



- Blockrik markyta
- Kärrtorv
- Morän
- Sandig morän
- Urberg

Geoteknik

Enligt Sveriges Geologiska Undersöknings (SGU) kartvisare för jordarter består marken kring Breanäs främst av sandig morän men inslag av olika typer av torv.

Kommunikationer

Tillfart till Breanäs sker via en mindre landsväg som ansluter till Lönsbodavägen - som sträcker sig mellan Sibbhult och Lönsboda. Närmaste by är Sibbhult som ligger ca 8km västerut och en biltur beräknas ta 9 minuter och uppskattningsvis 30 minuter med cykel. Med bil från Broby tar turen 18 minuter.

Närmaste busshållplats ligger i Sibbhult, vid åtta-nio tillfällen per dag erbjuds taxitur till/från Breanäs som förbeställs minst 2 timmar i förväg.

SWOT-analys

SWOT står för *strengths, weaknesses, opportunities och threats* vilket översätts till styrkor, svagheter, möjligheter och hot. En SWOT-analys fungerar som en kartläggning och analys av yttre och inre förutsättningar som kan påverka planens genomförande.

Styrkor:

- Befintlig bebyggelse finns i området.
- Den befintliga näringsverksamheten förvaltar och utvecklar den tidigare kursgården
- Stora delar av det aktuella området har redan tagit i anspråk.
- Skåneleden och kanotled passerar genom området.
- Småbåtshamnens restaurering.
- Närhet till rekreationsområde.

Svagheter:

- Ingen kollektivtrafik.
- Avståndet till kommunal service.

Slutsats

Eftersom det är först i en detaljplan som områdets lämplighet för dispens av strandskyddet prövas kan risken för att hoten ska inträffa detaljplaneras bort samtidigt som möjligheterna som skapas för Breanäs skulle vara positiv för utvecklingen i byn. Med en dispens skapas möjligheten för hotellverksamheten att utvecklas och på sätt stärka Breanäs som besöksmål.

Möjligheter:

- Hotellverksamheten skulle få möjligheten att utvidgas.
- Möjlighet till skapandet av arbetstillfällen .
- Stärka platsen som besöksmål som kan ge ökad turistnäring.
- Samarbete med verksamheterna som finns i Immeln by.
-

Hot:

- Värdefulla miljöer som är karaktäristiska för Breanäs kan gå förlorade.
- Risk att den vackra miljön byggs bort.

Utvecklingsområden och riktlinjer:

- Utveckling av verksamheter som är kopplade till den befintliga hotellverksamheten.
- Utveckling av andra verksamheter som berör rekreationsvärdena som finns vid sjön.
- Stor hänsyn bör tas till sjön och omgivningens höga naturvärden.
- Utveckling som rör småbåtshamnen och badplatsen som kan stärka Breanäs som besöksmål.



LIS-område Glimåkra Ekoby

LIS-området avgränsas till ett naturnära område i byns västra delar, mellan Nya Osbyvägen och Hemlingevägen. Kilingeån rinner längs den östra sidan av det avgränsade området. Området omringas av en krans med lövträd men är förövrigt öppen hagmark med en smal rad med träd mot Nya Osbyvägen. Ett par äldre fruktträd pryder hagmarken. Området för ekobyen omnämns i översiktsplanen.

Potential för landsbygdsutveckling

Som utpekad LIS-området skapas förutsättningar för ett anläggande av en ekoby, som kan tilltala till inflyttning till byn och kommunen och inspirera andra till att vilja bo miljövänligt och energisnålt. Även ett ridhus innefattas av LIS-området för att möjliggöra eventuell utvidgning av deras verksamhet. Kommunen har som mål att utvecklingen av byn ska lyfta Glimåkra som en attraktiv naturnära by med goda boendekvaliteter men även som porten till vildmarken.

Särskilda skäl för dispens

Området går under tre av Miljöbalkens sex särskilda skäl att upphäva ett strandskydd (7 kap. 18 c §, MB).

Genom en väg, järnväg, bebyggelse, verksamhet eller annan exploatering är väl avskilt från området närmast strandlinjen.

Det finns god potential att fortsatt tillgodose strandskyddets syften och bevara en bred fri passage mellan Kilingeån och framtida bebyggelse eller annan anläggning.

Området behöver tas i anspråk för att tillgodose ett angeläget intresse som inte kan tillgodoses utanför området. I området finns ett intresse av att anlägga en ekoby som till viss del är beroende av ett öppet landskap för att på bästa sätt kunna utnyttja solens energi.

Området behöver tas i anspråk för att tillgodose ett annat mycket angeläget intresse. Intresset för ekobyen är stort och en dispens av strandskyddet är en nödvändighet för ekobyens anläggande på området.



LIS-området uppfyller även nästa paragrafers krav på skäl för upphävande av eller dispens från strandskydd, 18 d-e §, som återges på sidan 12-13.

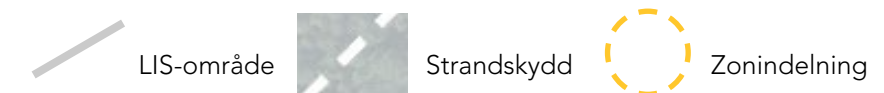
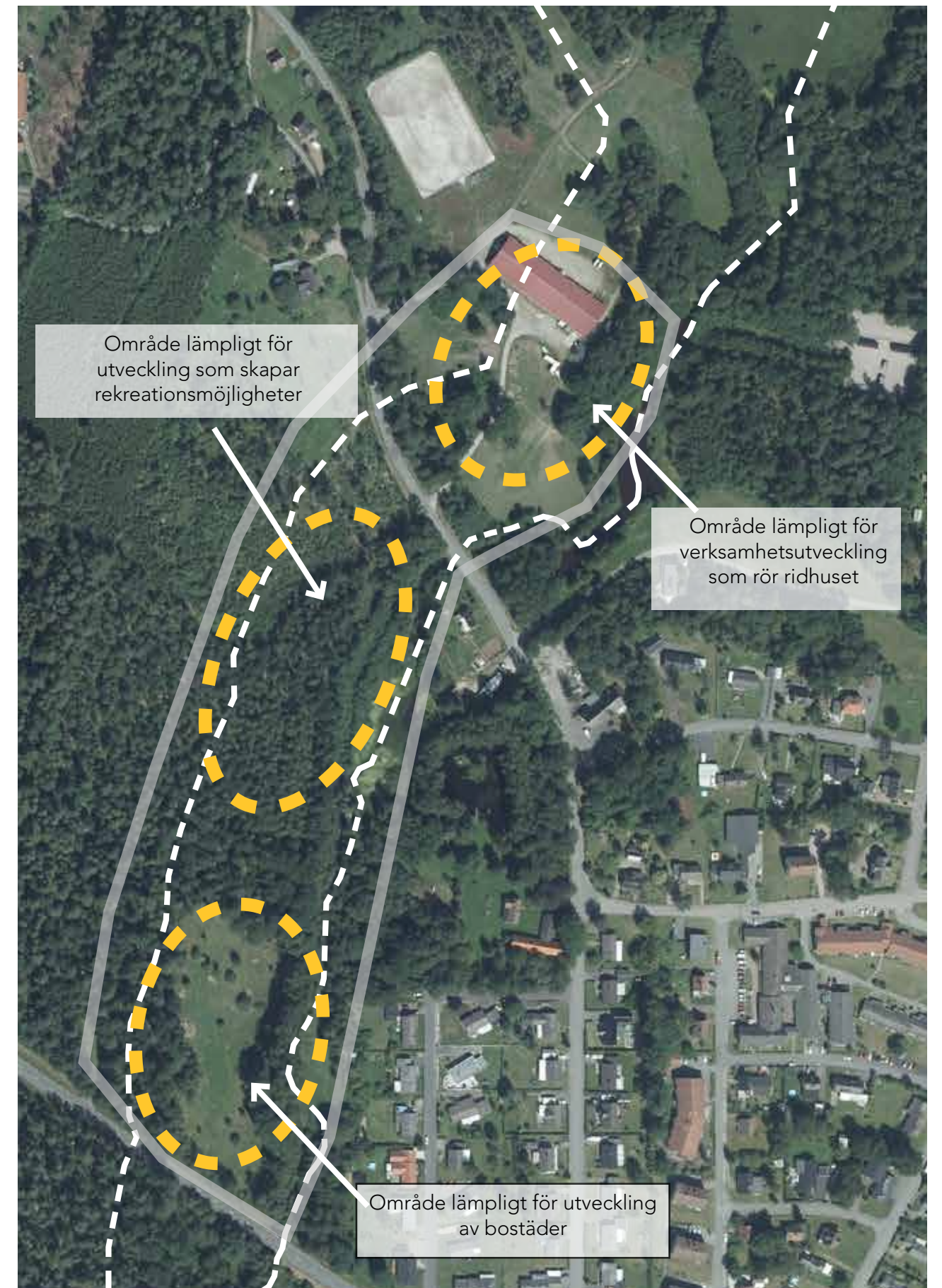
Anläggandet av en ekoby i Glimåkra är en åtgärd som kan bidra till utveckling av landsbygden – i form av inflyttning som kan ge ett ökat underlag för samhällsservice i byn. LIS-området ligger i nära anslutning till befintligt bostadsområde och dess infrastruktur med god potential att koppla ihop det befintliga gång- och cykelnätet.

Områdesbeskrivning

Glimåkra ligger centralt i kommunen, 7,3 km nordost om Broby. Idag har byn cirka 1500 invånare. Bebyggelsen i Glimåkra varierar mellan mycket gamla byggnader och gårdar och hus från senare perioder som kännetecknas av sina respektive byggstilar; egnahemsområde från 1930-talet, 50-talets funktionalism men också flerbostadshus och villaområdet från andra halvan av 1900-talet. I Glimåkra finns planlagd mark som tillgodoser behovet av villor för överskådlig tid framöver.

Översvämningsrisk

Ingen översvämningsrisk enligt MSB:s översvämningsportal.





Vattenkvalitet

Varken den ekologiska eller den kemiska statusen för Kilingeån uppnår god status och klassificeras som dålig respektive uppnår ej god. De negativa förhållandena bedöms kunna förbättras genom biotopvårdande åtgärdsinsatser, Kilingeån är påverkad av måttlig förorening och är ett målområde för kalkning.

Riksintressen

Varken byn Glimåkra eller området utanför byn påverkas av något riksintresse.

Natur- och kulturmiljövården

Hela Glimåkra klassas idag som "särskild värdefull kulturmiljö" av Länsstyrelsen med motiveringen:

"Glimåkra är ett tydligt exempel på samhälle knutet till järnvägens etablering och de kring stationsområdena uppkomna industrierna. Orten visar även folkrörelsernas starka koppling med missionshus, nykterhetslokaler, folkets park, hembygdsrörelse och idrottsförening. Mycket av bebyggelsen är välbevarad och tidstypiskt".



Fornlämningar

I och runt om Glimåkra finns områden med olika fornlämningar så som fossil åkermark, hållristningar och stenröse. Ytterligare utredningar kan eventuellt komma att behövas i kommande detaljplanering eller bygglov.

Geoteknik

Enligt SGU:s kartvisare för jordarter består marken i Glimåkras västra delar främst av sandig morän men inslag av olika typer av torv med små hållar av urberg.



- Torv ytlager
- Kärrtorv
- Postglacial sand
- Sandig morän
- Urberg
- Fyllning

Kommunikationer

Väg 119 passerar genom byn i nordsydlig riktning med Broby som närmaste by söderut och till Lönsboda i norr. Väg 119 korsas av Nya Osbyvägen/Sibbhultsvägen som sträcker sig från Osby i nordväst ner till Sibbhult i sydost. De fyra närliggande byarna kan alla nås med bil mellan 7-16 minuter. En gång- och cykelväg som knyter ihop byarna – även till byar i grannkommunerna – är i planeringsstadiet.

Det finns goda bussförbindelser mellan Glimåkra och närliggande byar och samhällen. Busslinje 545 mellan Kristianstad och Osby passerar genom Glimåkra, där det tar 50 minuter från Kristianstad och 15 minuter vidare till Osby. Broby ligger 10 minuter bort med samma busslinje. Mellan Glimåkra och Sibbhult måste dock ett byte i Broby ske för att kunna ta sig de 6,6 kilometrarna mellan byarna med kollektivtrafik.

SWOT-analys

SWOT står för *strengths, weaknesses, opportunities* och *threats* vilket översätts till styrkor, svagheter, möjligheter och hot. En SWOT-analys fungerar som en kartläggning och analys av yttre och inre förutsättningar som kan påverka planens genomförande.

Styrkor:

- Området ligger i närheten av befintlig bebyggelse.
- Marken närmast vattenlinjen kan fortfarande skyddas och bibehålla strandskyddets syften.
- Lokalt förankrat arbete och drivkraft för att förverkliga ekoby i området.
- Området har stöd i översiktsplanen.

Svagheter:

- Ekoby efterfrågar större ytor med tillgång till direkt solljus på grund av elförsörjning
- Strandskyddet öster om Kilingeån är redan upphävt.

Slutsats:

Då närmaste strandlinjen fortfarande kan bevaras, kan livsmiljöer för både djur och växter bibehållas trots en eventuell dispens av strandskyddet. Tillgången för allmänheten behöver inte påverkas. Anläggande av eko-by skulle bli den första av sitt slag i kommunen och kan inspirera andra till att vilka bo energieffektivt.

Möjligheter:

- Möjligheten att lyfta Glimåkra ytterligare som en naturnära by med goda boendekvaliteter.
- Kan locka till inflyttning till byn och öka serviceunderlag.
- Kan ge en positiv effekt och inspirera andra invånare att vilja bo energieffektivt.
- Goda möjligheter till kompensationsåtgärder så som återplantering av träd .

Hot:

- Den fria passagen riskerar förlorad eller kan bli direkt eller indirekt privatiserad.
- Naturvärden kan gå förlorade.

Utvecklingsområden och riktlinjer:

- Exploatering ska ha en profil mot hållbart och naturnära boende.
- Området närmast strandlinjen får inte privatiseras och där igenom hindra byns invånare att röra sig längs vattnet.
- Inför bygglovsprocessen bör en inventering av extra värdefulla träd som bör bevaras ske.
- Utveckling som rör ridhuset och dess verksamhet.
- Utveckling som skapar rekreativsmöjligheter nära byn.



LIS-område Immeln by

LIS-området omfattar en begränsad del av sjöns sydligaste del. Området består av befintlig bebyggelse i form av bostäder och verksamheter, badplats, grönytor och småbåtshamn. Immeln blir ett viktigt regionalt besöksmål i pågående diskussioner om regionala cykelleder mellan Kristianstad och Älmhult på den tidigare banvallen, samt stråket Kristianstad-Ängelholm via Wanås och Hovdala. Immeln är utpekat i översiktsplanen som en av de mindre byarna i kommunen där bevarande och varsam renovering är viktig för att stärka byns identitet och tillvarata de småskaliga värdena i den lantliga miljön.

Potential för landsbygdsutveckling

Som utpekat LIS-område skapas nya förutsättningar för de befintliga verksamheterna som inte är möjliga utan dispens från strandskyddet. En åtgärd som i förlängningen kan stärka Immeln som besöksmål och skapa arbetstillfällen. LIS-området möjliggör även för företagsetablering och bostadsbebyggelse.

Särskilda skäl för dispens

Området uppfyller fyra av Miljöbalkens sex särskilda skäl att upphäva ett strandskydd (7 kap. c 18§ MB).

Det rör sig om ett område som redan har tagits i anspråk på ett sätt som gör att det saknar betydelse för strandskyddets syften. I dagsläget klipps gräsytorna både vid camping och friluftsbadet, även vid kanotcentret och grönytan mellan kanotcentret och småbåtshamnen.

Det behövs för en anläggning som för sin funktion måste ligga vid vattnet och behovet kan inte tillgodoses utanför området.

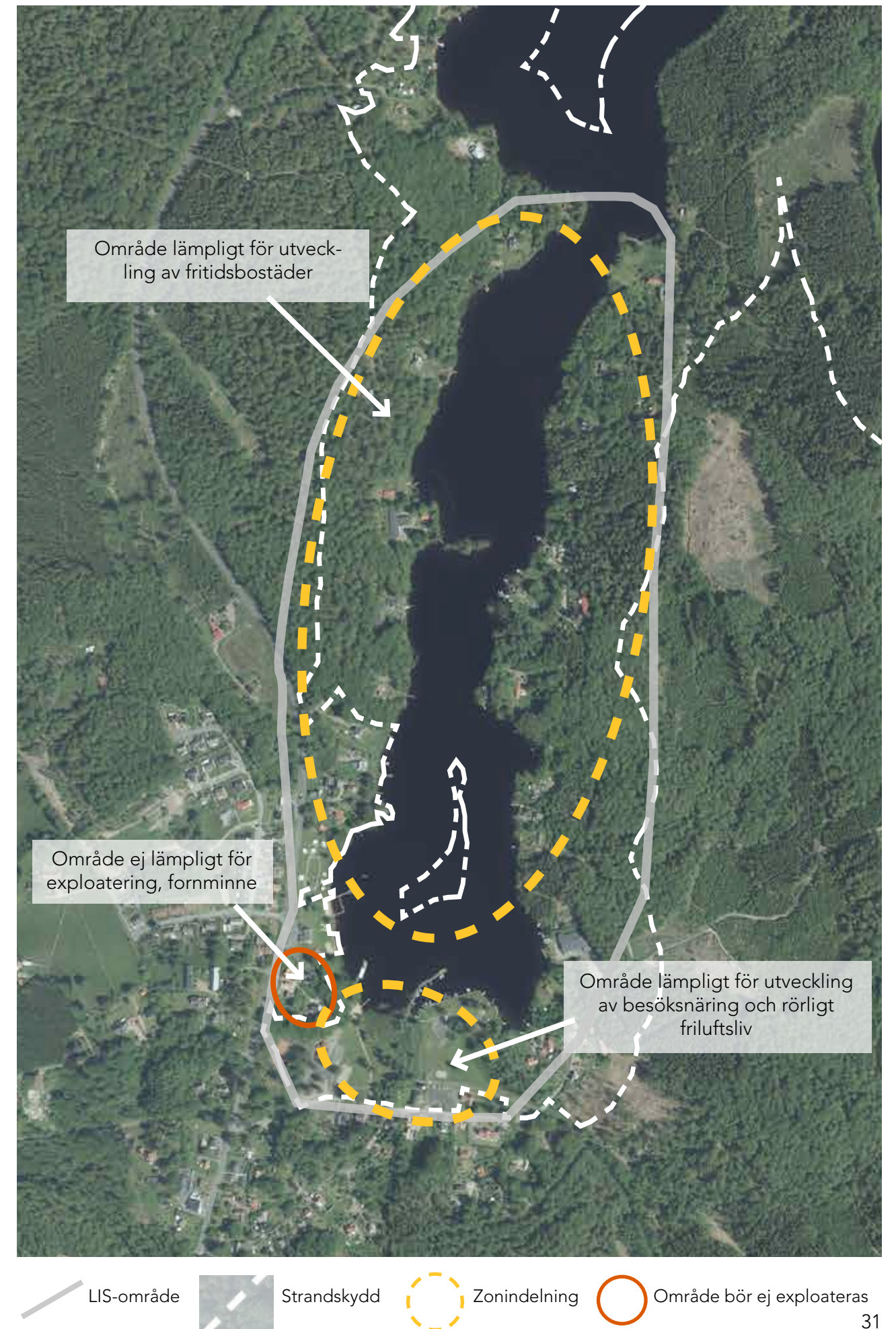
Det behövs för att utvidga en pågående verksamhet och utvidgningen kan inte genomföras utanför området. Varken camping, kanotcentret eller vandrarhemmet skulle kunna utvidga sina verksamheter utan dispens på strandskyddet. Camping och vandrarhemmets attraktivitet och kanotcentrets behov av närhet till vattnet och strandkanten är avgörande för deras fortsatta utveckling.



Det behöver tas i anspråk för att tillgodose ett annat mycket angeläget intresse. En möjlig utvidgning av campingens, vandrarhemmets och kanotcentrets verksamheter skulle stärka Immeln som besöksmål för både de egna invånarna men också för inhemska och utländska turister. En utvidgning av verksamheten skulle också skapa arbetsmöjligheter som i förlängningen skapar skatteintäkter till kommunen.

LIS-området uppfyller även nästa paragrafers krav på skäl för upphävande av eller dispens från strandskydd, 18 d-e §, som återges på sidan 12-13.

Eventuell bebyggelse som möjliggörs i LIS-området sker i anslutning till redan befintlig bebyggelse. En utvidgning av de verksamheter som finns där idag tillsammans med möjligheten till bostadsbebyggelse skulle utveckla byn Immeln, tilltala till inflyttning och kvarboende, skapa lokala arbetstillfällen och samtidigt öka underlaget för samhällsservice och kollektivtrafik.



— LIS-område — Strandskydd - - - Zonindelning ○ Område bör ej exploateras



Områdesbeskrivning

Immeln ligger i kommunens östra del, ca 1,5 mil öster om Broby och gränsar till kommunerna Osby, Kristianstad och Olofström. Byn Immeln är det största samhället som angränsar till sjön och ligger i sjöns sydligaste vik.

Immeln sjölandskap består av ett kuperat sjö- och lövskogslandskap. Karaktärgivande för sjön är dess flikiga strandlinje och bokskogskantade stränder. Samlad bebyggelse finns i Vårestorp, Immeln, Gyvik, Kollandsvik och Breanäs. Den största delen av bebyggelsen är sommarhus. Immeln är Skånes tredje största sjö och erbjuder goda möjligheter till rekreation.

Placerat i det sydligaste viken av sjön finns i dag Immeln camping med kiosk och servering (öppet under sommarhalvåret) och ett kanotcenter. Tätt intill dessa verksamheter finns ett bostadsområde med ca 280 invånare. I området finns även en parkliknande grönyta med gång- och cykelväg, offentliga toaletter samt en småbåtshamn.

Strax norr om byn Immeln, på västra sidan av sjön har ett område för cirka 80 nya bostäder planlagts.

I dagsläget har sjön Immeln ett utvidgat strandskydd på 150 meter.

Översvämningsrisk

Vattennivån i Immeln har varit reglerad sedan 50-talet. En ny dom angående regleringen vattennivån från miljödomstolen kom under vintern 2020. Sjön kommer fortsatt vara reglerad men under hårdare krav för att på så vis långsiktigt kunna återskapa sjöns naturliga strömmar och förbättra förutsättningen för örtingen.

Vattenkvalitet

Humusämnen från den omgivande skogsmarken är stor. Tillrinningsvattnet är starkt färgat vilket leder till problem med brunifiering av Immeln. Sjön lider av försurning och kalkning sker uppström för att motverka effekten av försurningspåverkan. Den ekologiska statusen klassas som måttlig. Bedömningen av den kemiska statusen uppnår ej god status.

Rädda Immeln är ett pågående projekt för att förbättra vattenkvaliteten i sjön och för att kunna tillgodose goda livsvillkor för djur och växter.

Vattenskyddsområde

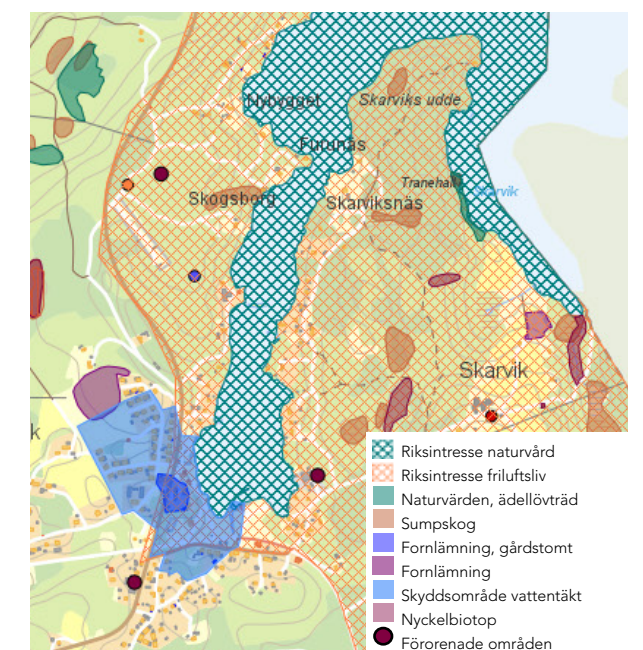
Vattenskyddsområde finns till för att skydda både grund- och ytvatten. Kopplat till ett vattenskyddsområde finns olika föreskrifter för att skydda vattnet, det kan gälla förbud, tillstånd eller anmälningspliktiga åtgärder. Det kan innebära begränsningar om hur marken får användas och hur produkter och avfall ska hanteras. Vilka skyddsföreskrifter som gäller för Immeln finns bifogat på sidan 100.

Om särskilda skäl finns, kan länsstyrelsen eller kommunen ge dispens på skyddsföreskrifter.

Riksintressen

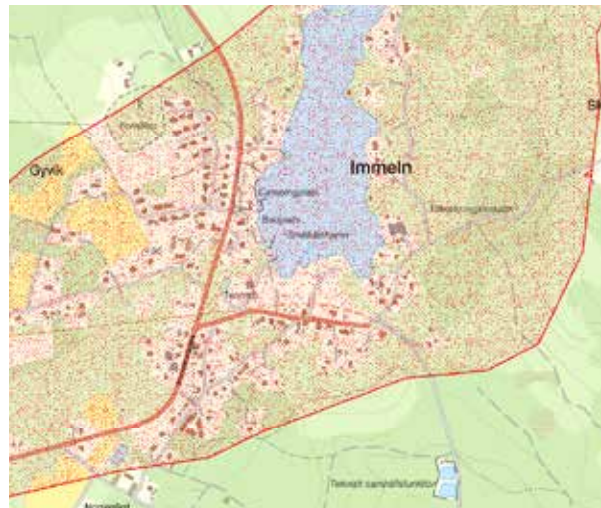
Immeln är en del av Ivösjön-Immeln-Ryssberget (FM21), riksintresse för friluftsliv enligt Naturvårdsverkets beslut 2017-05-04, enligt 3 kap. 6§ MB. Området har särskilt goda förutsättningar för vattenknutet friluftsliv. Detta är det närmaste stora sjöområde för besökande från Malmöregionen, Danmark och Nordtyskland. Förutsättningar för att områdets värden ska bestå är att exploatering begränsas, samt att utsläpp i sjöar och vattendrag minskas. Området fortsätter i Blekinge och omfattar Ryssbergets ostsluttning och Malenområdet.

Immeln-Raslången (N17) är riksintresse för naturvård enligt Naturvårdsverkets beslut 2002-02-07 enligt 3 kap § MB. Sjösystemet med Immeln, Raslången, Halen, Filkesjön och Gillesjön är en näringsfattigt system. Immeln är Skånes viktigaste häckningsområde för fickguse och storlom. I Immeln med Edre ström finns nedströmslekande örting.



Natur- och kulturmiljövården

I området kring Immeln finns flera kulturhistoriskt intressanta miljöer, så som den samlade bebyggelsen, odlingsstrukturer och stenmurar samt spår efter stenbrytningen, som tillsammans speglar utvecklingen från bondby till industri- och stationssamhälle och till dagens fritidsområdet.



Särskild värdefull kulturmiljö

Fornlämningar

I området kring byn Immeln finns fornlämningar i form av en fornåker men även en gårdstomt med ett kulturhistoriskt värde. Ytterligare utredningar kan eventuellt komma att behövas i kommande detaljplanering eller bygglov.

Geoteknik

Enligt SGU:s kartvisare för jordarter består marken i Immeln främst av sandig morän med inslag av olika typer av torv men även små hållar av urberg.



-  i Blockrik till storblockig yta
-  Kärrtorv
-  Morän
-  Sandig morän
-  Urberg
-  Oklassat område
-  Fyllning

Kommunikationer

Tillfart till byn Immeln sker via Immelvägen som ansluter till Arkelstorpsvägen (Arkelstorp-Knislinge) i söder och till Lönsbodavägen (Sibbhult-Lönsboda) i norr.

Mellan Broby och Immeln går inga direktbussar men med ett byte i Knislinge går det att ta sig dit på 34 minuter. Till samhället i söder, Arkelstorp, tar det 10 minuter med buss med 5 respektive 7 avgångar i vardera riktning under vardagar, ingen helgtrafik.

Med bil från Broby, via Hjarsås, tar det ca 18 minuter att ta sig fram och från Knislinge tar det 13 minuter.



SWOT-analys

SWOT står för *strengths*, *weaknesses*, *opportunities* och *threats* vilket översätts till styrkor, svagheter, möjligheter och hot. En SWOT-analys fungerar som en kartläggning och analys av yttre och inre förutsättningar som kan påverka planens genomförande.

Styrkor:

- Det aktuella området har redan tagits i anspråk.
- Området ligger i anslutning till bebyggt område.
- Det planlagda området strax norrut.
- Närheten till Arkelstorp i söder.
- Stöd för turismutveckling finns i kommunens översiktsplan.
- Utgångspunkt för kanotleden Immeln-Breanäs-Raslången-Harasjömåla

Svagheter:

- Gles kollektivtrafik.
- Befintliga verksamheter och service är säsongsberoende.
- Avstånd till kommunal service.

Möjligheter:

- Möjlig utveckling av de befintliga verksamheterna.
- Utveckling av besöksnäringen.
- Skapandet av arbetstillfällen.
- Närheten till Skåneleden, möjlig avstickare (12km).
- Intressant besöksmål i framtida regionala cykelleder

Hot:

- Få befintliga arbetstillfällen.
- Bristande vattenkvalitet

Slutsats

Styrkorna och möjligheterna som ett LIS-område ger skulle vara positiv för det aktuella området, inte bara för de befintliga verksamheterna utan även för invånarna i byn då lokala arbetstillfällen kan skapas. Även kommunen som helhet skulle öka sin attraktivitet som besöksmål.

Utvecklingsområden och riktlinjer:

- Utveckling som gynnar och möjliggör utveckling av de befintliga verksamheterna.
- Utveckling kopplad till det rörliga friluftslivet eller annan besöksnäring.
- Stor hänsyn bör tas till sjöns och omgivningens höga naturvärden.



LIS-område Oröd

LIS-området omfattar en avgränsad del vid södra delen av sjön. Området består huvudsakligen av befintlig bebyggelse, permanentbostäder och fritidshus med gammal bokskog i direkt anslutning till tomterna. Mellan fastigheterna finns, på ett par ställen, natursläpp/lucktomter. Vissa av fastigheterna sträcker sig hela vägen ned till strandlinjen.

Potential för landsbygdsutveckling

Som utpekad LIS-område skapas förutsättningar för att de verksamheter som idag finns i Oröd kan utvidga sina verksamheter men också förutsättningar för nyetableringar. Även möjligheten för attraktiva bostäder i naturvattennära lägen skapas som kan tilltala till inflyttning till kommunen.

Särskilda skäl för dispens

Området uppfyller tre av Miljöbalkens sex särskilda skäl att upphäva ett strandskydd (7 kap. c 18§ MB).

Området har redan tagits i anspråk på ett sätt som gör att det saknar betydelse för strandskyddets syften.

I området finns fritidshusbebyggelse sedan 1960-talet. En förtätning av den befintliga bebyggelsen kan tilltala till inflyttning till kommunen för dem som efterfrågar naturnära boende med goda kommunikations- och pendlingsmöjligheter.

Genom en väg, järnväg, bebyggelse, verksamhet eller annan exploatering är väl avskilt från området närmast strandlinjen. Trots en eventuell vidare exploatering i området kan den närmaste strandlinjen lämnas oberörd.

Behövs för att utvidga en pågående verksamhet och utvidgningen inte kan genomföras utanför området.

En dispens av strandskyddet skulle vara en nödvändighet för existerande företag i området att kunna utvidga sin utbildningsverksamhet där närheten till vatten är nödvändigt.



Områdesbeskrivning

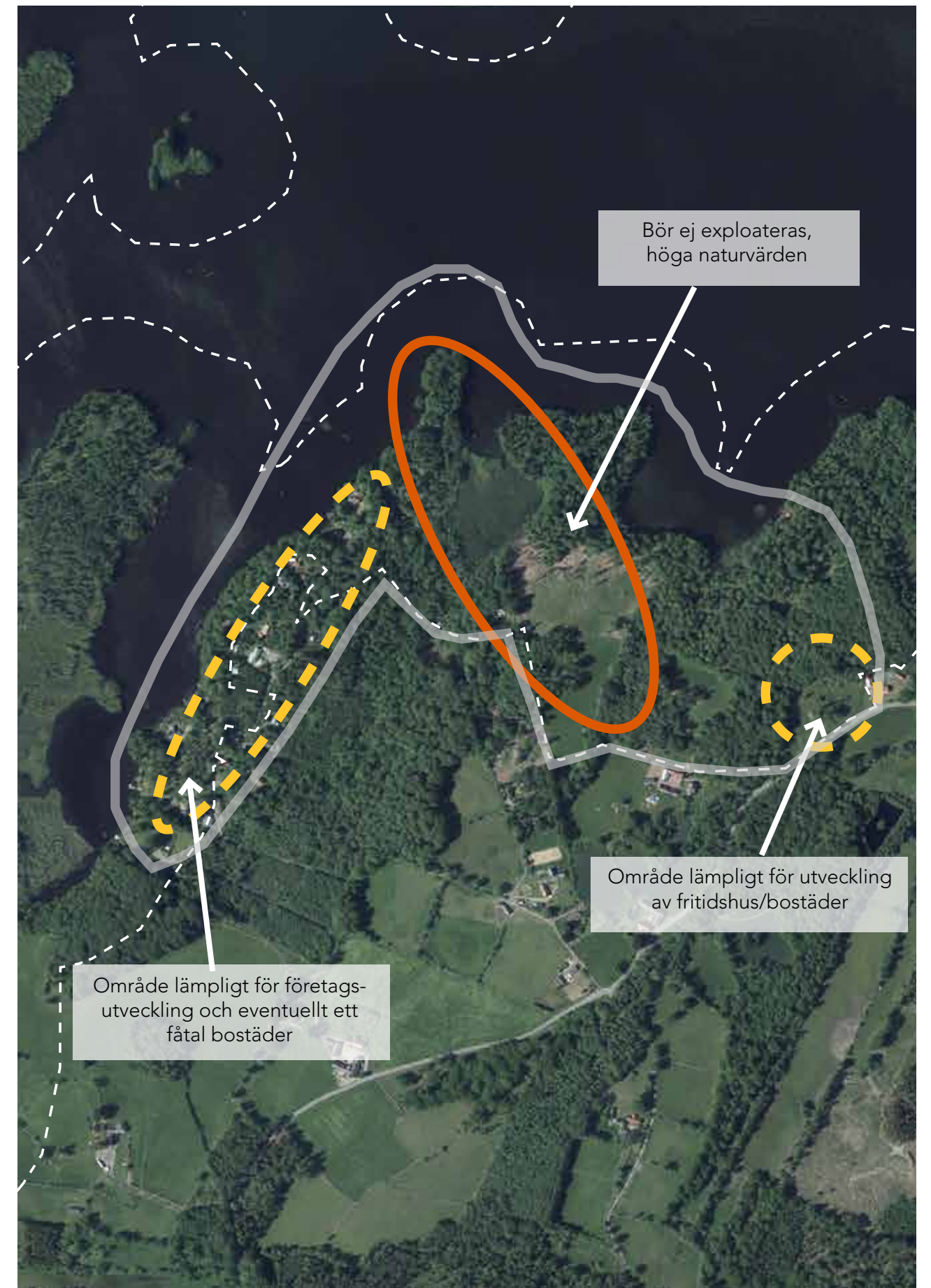
Tydingens sjölandskap består av ett kuperat sjö- och lövskogslandskap. Runt stora delar av sjön finns en krans av lövskog men varierad ålder, bredd och täthet. Utanför denna krans sträcker sig ett jordbrukslandskap. Områden med befintlig samlad bebyggelse återfinns på fyra platser, ett i varje väderstreck varav det västra ligger i Hässleholms kommun. Mellan den sammanhållna bebyggelsen, som består av både sommarbostäder och permanentboende, ligger ett par större gårdar.

Översvämningsrisk

Området kring Tydingesjön löper inte någon översvämningsrisk enligt MSB:s översvämningsportal. Sjön är inte reglerad.

Vattenkvalitet

Tydingesjön anses av länsstyrelsen (2017-02-23) ha god ekologisk status. Även ytvattenstatusen anses god med undantag för kvicksilver och kvicksilverföreningar samt bromerad difenyleter (ämne som används som flamskyddsmedel) där problemet bedöms ha en sådan omfattning och karaktär att det i dagsläget saknas tekniska förutsättning att åtgärda det.



Område lämpligt för företagsutveckling och eventuellt ett fåtal bostäder

Område lämpligt för utveckling av fritidshus/bostäder

Bör ej exploateras, höga naturvärden

LIS-område

Strandskydd

Zonindelning

Område bör ej exploateras

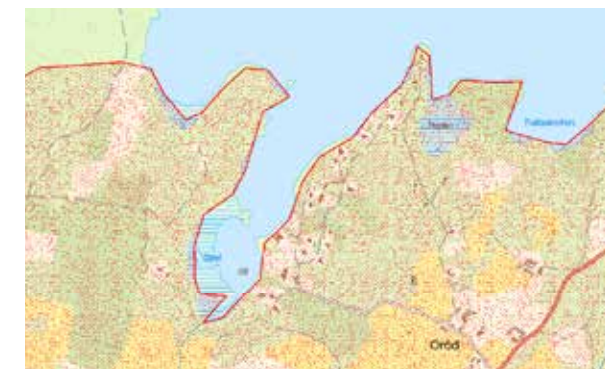


Riksintressen

Sydost om sjön finns ett område på 133 ha som är riksintresse för naturvård, N21 Oröd-Tydingen. Området anses vara ett representativt odlingslandskap. Det huvudsakliga området utgörs av naturbetesmark med olika fuktängar med art- och individrika växtsamhällen. Området ingår både i nationella och regionala bevarandeplaner.

Natur- och kulturmiljövärden

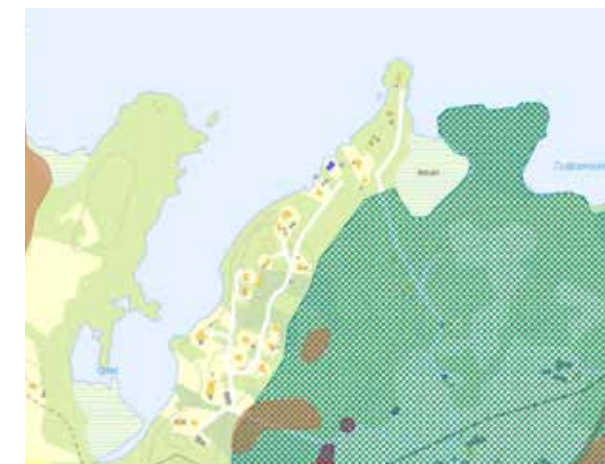
Området utgör ett välbevarat och varierat kulturlandskap med gårdsmiljöer och bokskog med lång kontinuitet. Bebyggelsen är värdefull och ovanligt smyckad.



Särskild värdefull kulturmiljö

Fornlämningar

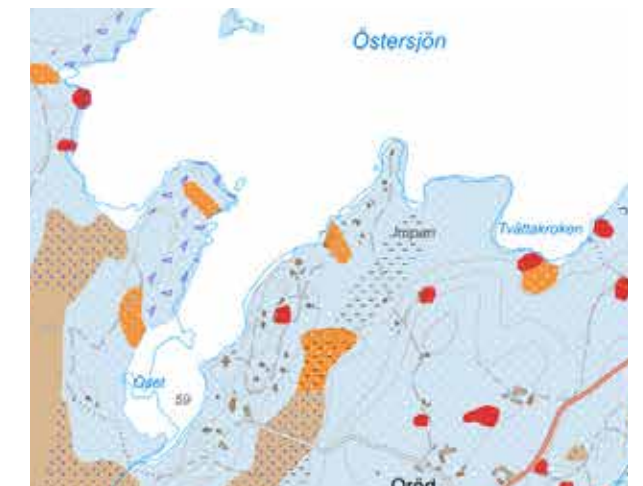
I området öster om Tydingesjön finns flera fornlämningar. Några av lämningarna är fastställda medan andra kräver mer vidare utredning. Ingrepp i fornlämning kräver tillstånd enligt 2 kap i kulturmiljölagen, KML.



- Riksintresse, Naturvård
- Nyckelbiotoper
- Sumpskog
- Fornminne, bevakningsobjekt
- Fornminne

Geoteknik

Enligt SGU:s kartvisare för jordarter består marken i Immeln främst av sandig morän med inslag av olika typer av torv men även små härlar av urberg.



- Blockrik yta
- Torv
- Mossetorv
- Kärrtorv
- Postglacial sand
- Sandig morän
- Urberg

Kommunikationer

Tillfart till området sker söderifrån från väg 119 och norrifrån från Tydingevägen. Närmaste busshållplats är placerad ungefär fyra kilometer söder om Oröd, längs med väg 119. Till Broby tar det endast åtta minuter och 26 minuter till Hässleholm. Mellan Oröd till Tydingesjöns festplats är det cirka 2,5 kilometer.



SWOT-analys

SWOT står för *strengths, weaknesses, opportunities* och *threats* vilket översätts till styrkor, svagheter, möjligheter och hot. En SWOT-analys fungerar som en kartläggning och analys av yttre och inre förutsättningar som kan påverka planens genomförande.

Styrkor:

- Området har redan tagits i anspråk.
- Ny busshållplats längs med väg 119.
- Fibernät.
- Stark entreprenörsanda i området.

Möjligheter:

- Attraktiva bostäder.
- Bred fri passage till strandlinjen kan be- hållas.
- Som LIS-område möjliggörs utvidgning av befintlig verksamhet.
- Möjliggör nyetablering av företag.
- Kan locka till inflyttning till kommunen och byn.

Svaghet:

- Avstånd till samhällsservice.
- Avstånd till kollektivtrafik.

Hot:

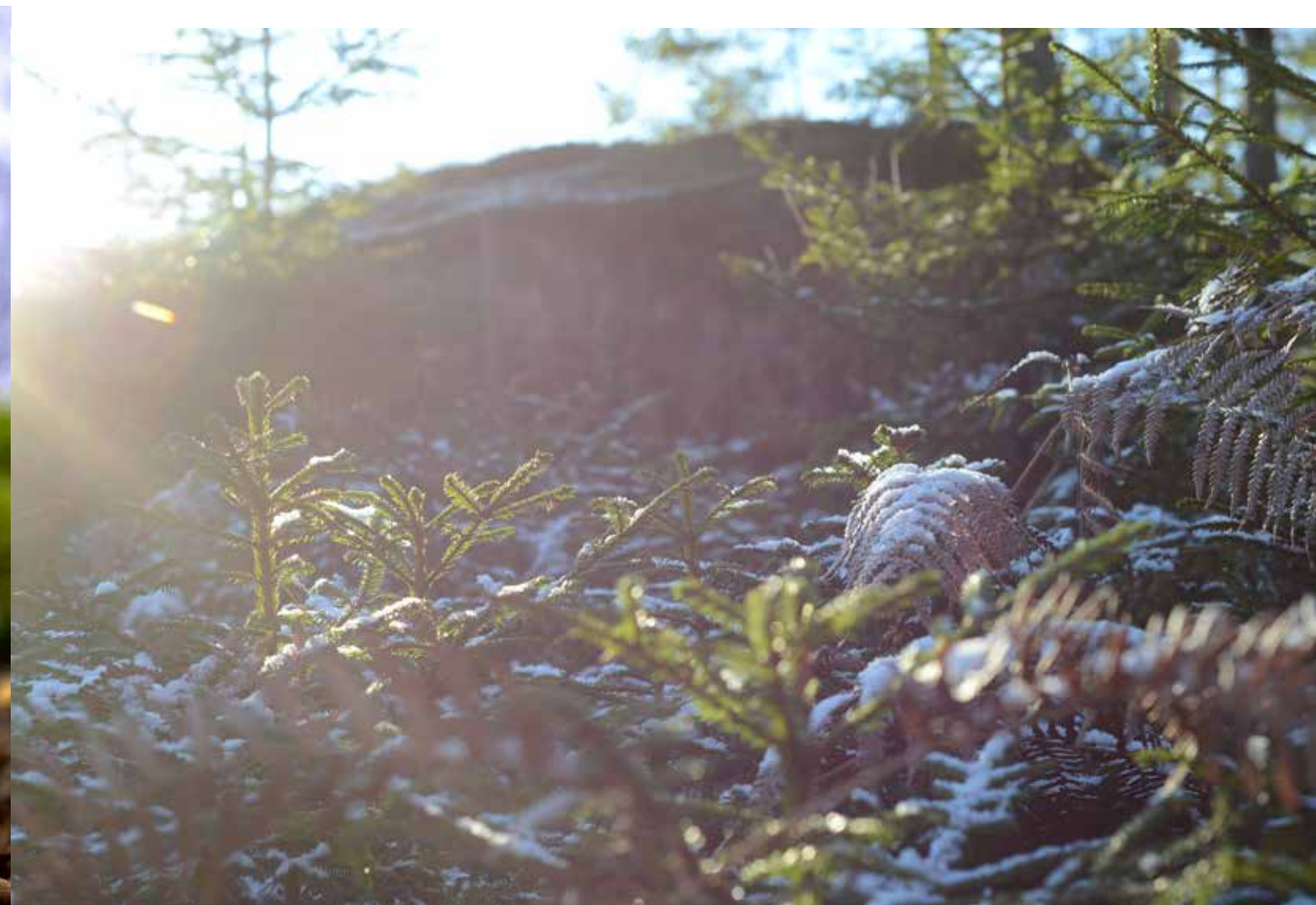
- Naturvärden kan gå förlorade.
- Igenväxning av viken

Slutsats

Möjligheterna som skapas i Oröd som LIS-området skulle ha en positiv påverkan på området. Då närmaste strandlinjen fortfarande kan bevaras, kan livsmiljöer för både djur och växter bibehållas trots en dispens av strandskyddet. Tillgången för allmänheten behöver inte att påverkas.

Utvecklingsområden och riktlinjer:

- Utveckling av befintlig verksamhet.
- Mindre utgivning av bostadsom- rådet, utan att områdets karaktär skulle gå förlorad.
- Ingen bebyggelse i närmaste strandlinjen.



LIS-område Strömshall

Helge å rinner genom Östra Göinges kommun, ån har sin källa i Ryssbysjön, strax öster om Ljungby i Småland och har sitt utlopp i Hanöbukten, söder om Åhus i Skåne. LIS-området i Strömshall ligger ett par minuter norr om Broby. Gång- och cykelväg kopplar ihop bostadsområdet i söder med Broby centrum. Idag består området av en dunge med stora bokar med delvis raserade stenmurar.

Potential för landsbygdsutveckling

Den typ av landsbygdsutveckling som är möjlig i Strömshall är en utbyggnad av av det existerande bostadsområdet längs med ån. På den lilla halvön finns potential till både promenadstråk och grillplats.

Särskilda skäl för dispens

Området uppfyller ett av Miljöbalkens särskilda skäl att upphäva ett strandskydd (7 kap. 18 c §, MB).

Genom en väg, järnväg, bebyggelse, verksamhet eller annan exploatering är väl avskilt från området närmast strandlinjen.

Njuravägen som sträcker sig genom området blir en tydlig barriär mellan eventuell framtida bostadsbebyggelse och närmaste strandlinjen.

Då det finns god potential till att behålla en bred fri passage närmast strandlinjen uppfyller LIS-området även nästa paragrafs krav på skäl för upphävande eller dispens av strandskydd, 18 f §, som återges på sidan 12-13.

Områdesbeskrivning

LIS-området ligger ca 3 kilometer norr om Broby centrum. Genom området sträcker sig Njuravägen som kopplar ihop Broby men byn Njura ett par kilometer norrut. Marken mellan vägen och ån är aningen sankt. Andra sidan vägen består av åkermark och en skogsdunge med främst äldre bokträd.

Översvämningsrisk

Längs hela ån finns en översvämningsrisk. Översvämmad yta vid 100-årsflöde sträcker sig på sina håll upp till 1600 meter från den normala vattenlinjen medans vissa platser inte påverkas alls.

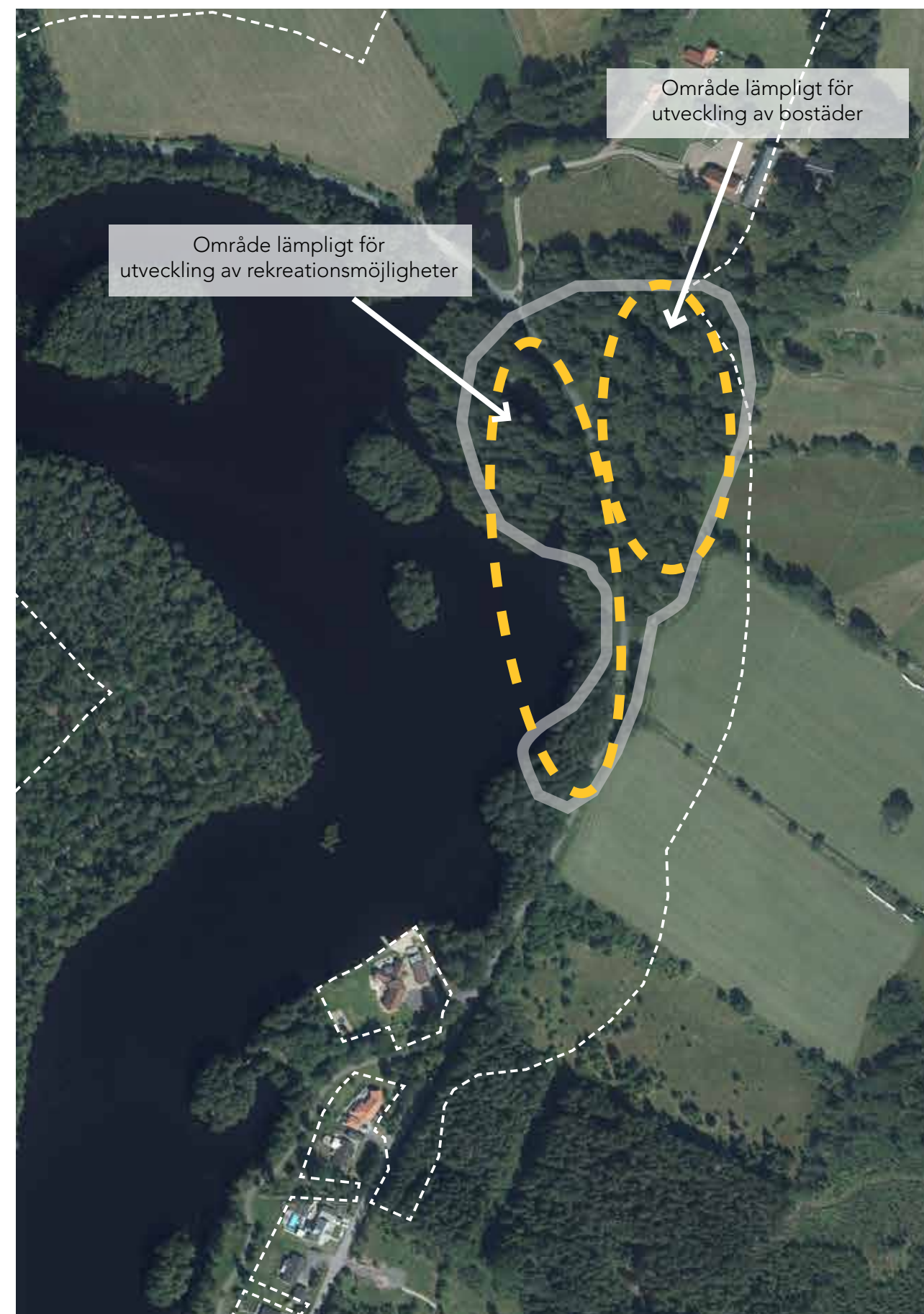


■ Översvämmad yta vid 100-årsflöde
■ Översvämmad yta för beräknat högsta flöde

Vattenkvalitet

Den ekologiska statusen på vattnet varierar, den klassificeras som måttlig när den rinner från Osbysjön i norr och når god status först vid Torsebro, strax norr om Kristianstad.

Den kemiska statusen uppnår ej god på grund av höga halter av kvicksilver och kvicksilverföreningar.



— LIS-område — Strandskydd — Zonindelning



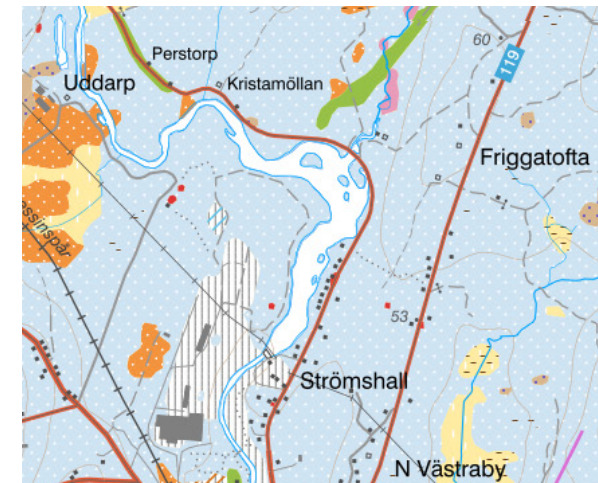
Riksintressen

Inga riksintressen angränsar till LIS-området.

Natur- och kulturmiljövärden

Hela Helgå å ingår i ett av Länsstyrelsen Skånes kulturmiljöprogram. Längs med Helge å finns lämningar av boplatser från både stenåldern och järnåldern, respektive 2000 och 500-332 år före vår tideräkning men även städer och byar från medeltiden, det vill säga 1500-tal. Ån nyttjades då för transporter av bland annat järn och timmer ner till Åhus där en betydande handelsplats uppstod.

Från äldre tid finns även rester av borgar och kvarnar, den äldsta från sen medeltid. Aktiviteter direkt relaterade till Helge å anses ha ett särskild värde och är av betydelse för upplevelsen och förståelsen av landskapet.



Fornlämningar

Det finns gott om fornlämningar i området längs med Helge å, bland annat en borglämning, vägmärken och fornkärlar.

Bortsett från gården norr om LIS-området finns inga kända fornminnen i området. Ytterligare utredningar kan eventuellt komma att behövas i kommande detaljplanering eller bygglovsprocess.

Grundförhållanden

Enligt SGU:s kartvisare för jordarter består marken vid Strömshall främst av sandig morän medans närområdet har inslag av olika typer av bland annat isälv- och svämsediment.

Kommunikationer

Tillfart till området kan endast ske via Njuravägen. En gång- och cykelväg kopplar ihop Broby centrum med bostäderna strax söder om LIS-området

Mossetorv	Glacial lera
Kärrtorv	Glacial silt
Svämsediment	Isälvssediment
Svämsediment, ler-silt	Isälvssediment, sand
Gyttelera eller lergytta	Sandig morän
Lera	Berg
Postglacial sand	Fyllning



SWOT-analys

SWOT står för *strengths, weaknesses, opportunities och threats* vilket översätts till styrkor, svagheter, möjligheter och hot. En SWOT-analys fungerar som en kartläggning och analys av yttre och inre förutsättningar som kan påverka planens genomförande.

Styrkor:

- Området har redan tagits i anspråk.
- Närheten till Broby.
- Strandlinjen är tydligt avskild genom att Njuravägen sträcker sig genom området.

Svaghet:

- Avstånd till samhällsservice.
- Avstånd till kollektivtrafik.

Möjligheter:

- Bred fri passage till strandlinjen kan be-hållas.
- Som LIS-område möjliggörs utvidgning av det befintliga bostadsområdet.

Hot:

- Naturvärden kan gå förlorade.

Slutsats

Som LIS-område möjliggörs en mindre utbyggnad av bostadsområdet strax söder om det utpekade området. Då närmaste strandlinjen fortfarande kan bevaras, kan livsmiljöer för både djur och växter bibehållas trots en dispens av strandskyddet. Tillgången för allmänheten behöver inte påverkas.

Utvecklingsområden och riktlinjer:

- En mindre utbyggnad av det befintliga bostadsområdet söder om LIS-området.
- Utveckling som skapar rekreativsmöjligheter.
- Inventering av träd och murar bör ske innan exploatering för att närmare bedöma dess värde.



LIS-område Trollabadet

LIS-området avgränsas till ett naturnära område strax nordost om Glimåkra. Den grävda sjön ligger knappt två kilometer från de centrala delarna av byn.

Potential för landsbygdsutveckling

Som ett utpekat LIS-område skapas möjligheterna för expansion och nyetablering av verksamheter som ligger i anslutning till Trollabadet och på så sätt nyttja badets nybyggda lokaler året om. Skåneleden passerar genom området och en utveckling av platsen kan stärka både Trollabackarna och Glimåkra som attraktiva vandringstopp och besöksmål.

Särskilda skäl för dispens

Området uppfyller tre av Miljöbalkens särskilda skäl att upphäva ett strandskydd (7 kap. 18 c §, MB).

Området har redan tagits i anspråk på ett sätt som gör att det saknar betydelse för strandskyddets syften. I området finns förutom friluftsbad även en hembygdsgård. Närmaste strandlinjen är på många ställen svår tillgänglig.

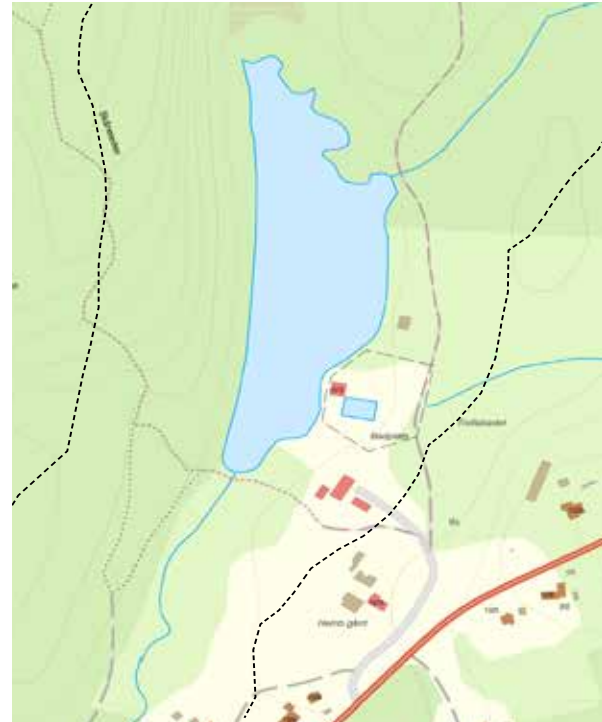
Genom en väg, järnväg, bebyggelse, verksamhet eller annan exploatering är väl avskilt från området närmast strandlinjen. Det finns god potential att fortsatt tillgodose strandskyddets syften och bevara en bred fri passage mellan vattenlinjen och framtida bebyggelse eller annan anläggning.

LIS-området behövs för att utvidga en pågående verksamhet och utvidgningen kan inte genomföras utanför området.

Som LIS-område möjliggörs en utveckling av friluftsbadet och verksamheter knutna dit.

LIS-området uppfyller även nästa paragrafers krav på skäl för upphävande av eller dispens från strandskydd, 18 d-e §, som återges på sidan 12-13.

En utveckling av friluftsbadet är en åtgärd som kan bidra till utveckling av landsbygden. Lokalerna som tillhör friluftsbadet skulle kunna nyttjas året om och inte som nu, endast under



ett par månader under sommaren. Arbetsmöjligheter kan skapas och kan ge en positiv effekt även på byn i form av stärkt besöksmål.

Områdesbeskrivning

Glimåkra ligger centralt i kommunen, 7,3 km nordost om Broby. Idag har byn cirka 1500 invånare. I området finns idag ett rekreationsområde med vandringsled och ett av kommunens friluftsbad med tillhörande omklädningsrum, duschar, toaletter, mindre servering och parkering. D Sjön omringas av blandskog (med sägner om troll). Skåneleden passerar genom området.

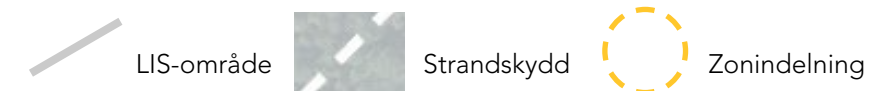
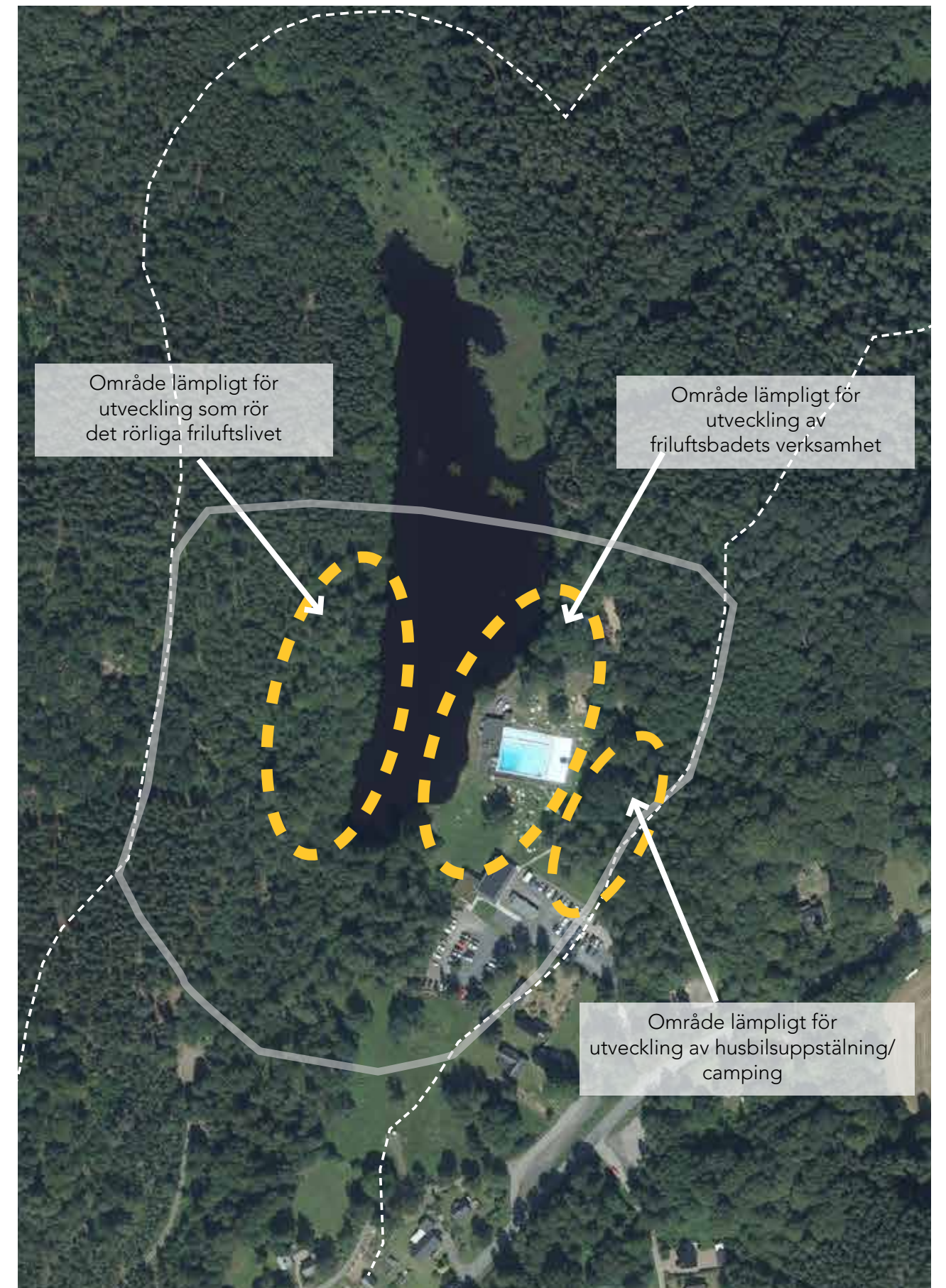
Översvämningsrisk

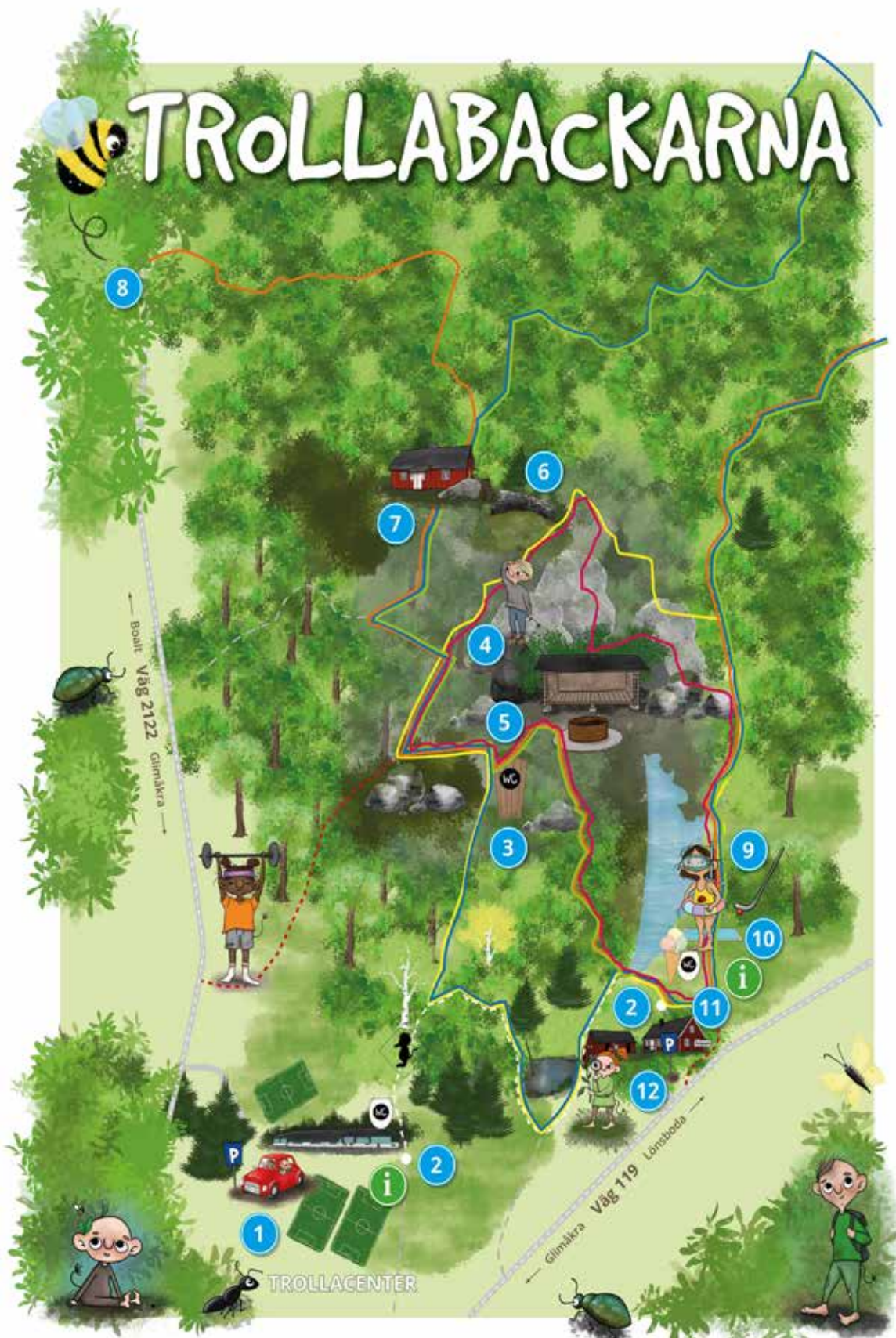
Området har ingen översvämningsrisk enligt MSB:s översvämningsportal.

Vattenkvalitet

Trollasjön har inte inkluderats i kategoriseringen och klassificeringen utförd av VISS (Vatteninformationssystem Sverige), inte heller Glimån som rinner genom Trollasjön och Glimåkra är med. Därför finns det ingen information om den ekologiska eller kemiska statusen på ytvattnet.

Däremot finns statusklassning på grundvat-





VANDRINGSLEDER

-  **Trollstigen** 1,0 km
-  **Röd slinga** 2,3 km
-  **Gul slinga** 3,0 km
-  **Grön slinga** 3,8 km
-  **Blå slinga** 7,4 km
-  **Skåneleden SL1**

HITTA RÄTT PÅ KARTAN

- | | |
|---|---|
|  Tavlans plats |  Måns backstuga |
|  Trollacenter / WC |  Bosarps naturstigar, tillgängligt för alla |
|  Start Trollstigen |  Bandystugan |
|  Utedass / Vedförråd |  Trollabadet / WC |
|  Trollaberget utsiktspå |  Skåneleden SL1 start |
|  Vindskydd, Grillplats |  Hembygdsgården |
|  Torpruin | |

Bild: Glimåkra utveckling

tenmagasinet som sträcker sig under Trollasjön och ett par kilometer norrut och söderut. Både den kemiska och den kvantitativa statusen klassas som god.

Vattenskyddsområde

Vattenskyddsområde finns till för att skydda både grund- och ytvatten. Kopplat till ett vattenskyddsområde finns olika föreskrifter för att skydda vattnet, det kan gälla förbud, tillstånd eller anmälningspliktiga åtgärder. Det kan innebära begränsningar om hur marken får användas och hur produkter och avfall ska hanteras.

Om särskilda skäl finns, kan länsstyrelsen eller kommunen ge dispens från skyddsföreskrifter.

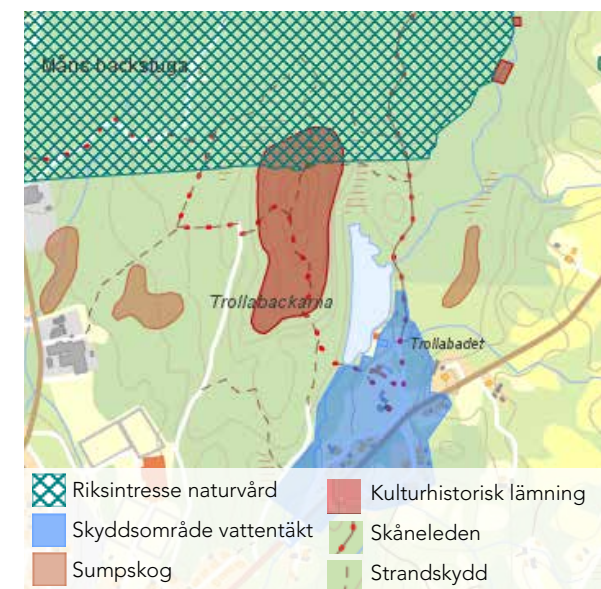
Riksintressen

Varken byn Glimåkra eller området utanför byn påverkas av något riksintresse.

Natur- och kulturmiljövården

Hela Glimåkra klassas idag som "särskild värdefull kulturmiljö" av Länsstyrelsen med motiveringen:

"Glimåkra är ett tydligt exempel på samhälle knutet till järnvägens etablering och de kring stationsområdena uppkomna industrierna. Orten visar även folkrörelsernas starka koppling med missionshus, nykterhetslokaler, folkets park, hembygdsrörelse och idrottsförening. Mycket av bebyggelsen är välbevarad och tidstypiskt".

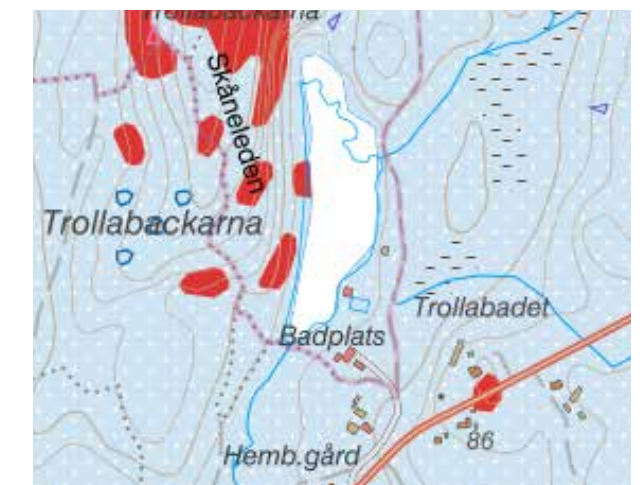


Fornlämningar

Både i och runt om byn finns områden med olika fornlämningar så som fossil åkermark, hållristningar och stenröse. Ytterligare utredningar kan eventuellt komma att behövas i kommande detaljplanering eller bygglov.

Geoteknik

Marken kring Trollasjön består till största delen av sandig morän men inslag av torv och urberg.



-  Torv ytlager
-  Sandig morän
-  Urberg

Kommunikationer

Väg 119 passerar genom byn i nordsydlig riktning med Broby som närmaste by söderut och till Lönsboda i norr. Väg 119 korsas av Nya Osbyvägen/Sibbhultsvägen som sträcker sig från Osby i nordväst ner till Sibbhult i sydost. De fyra närliggande byarna kan alla nås med bil mellan 7-16 minuter. En gång- och cykelväg som knyter ihop byarna – även till byar i grannkommunerna – är i planeringsstadiet.

Det finns goda bussförbindelser mellan Glimåkra och närliggande byar och samhällen. Busslinje 545 mellan Kristianstad och Osby passerar genom Glimåkra, där det tar 50 minuter från Kristianstad och 15 minuter vidare till Osby. Broby ligger 10 minuter bort med samma busslinje. Mellan Glimåkra och Sibbhult måste dock ett byte i Broby ske för att kunna ta sig de 6,6 kilometerna mellan byarna med kollektivtrafik.

SWOT- analys

SWOT står för *strengths*, *weaknesses*, *opportunities* och *threats* vilket översätts till styrkor, svagheter, möjligheter och hot. En SWOT-analys fungerar som en kartläggning och analys av yttre och inre förutsättningar som kan påverka planens genomförande.

Styrkor:

- Området ligger i närheten av befintlig bebyggelse och verksamheter.
- Marken närmast vattenlinjen kan fortfarande skyddas och bibehålla strandskyddets syften.
- Skåneleden löper genom området.
- Faciliteter finns på plats.

Svagheter

- Avståndet till närmaste busshållplats.

Slutsats

Då närmaste strandlinjen fortfarande kan bevaras, kan livsmiljöer för både djur och växter bibehållas trots en dispens av strandskyddet. Tillgången för allmänheten påverkas inte.

Möjligheter

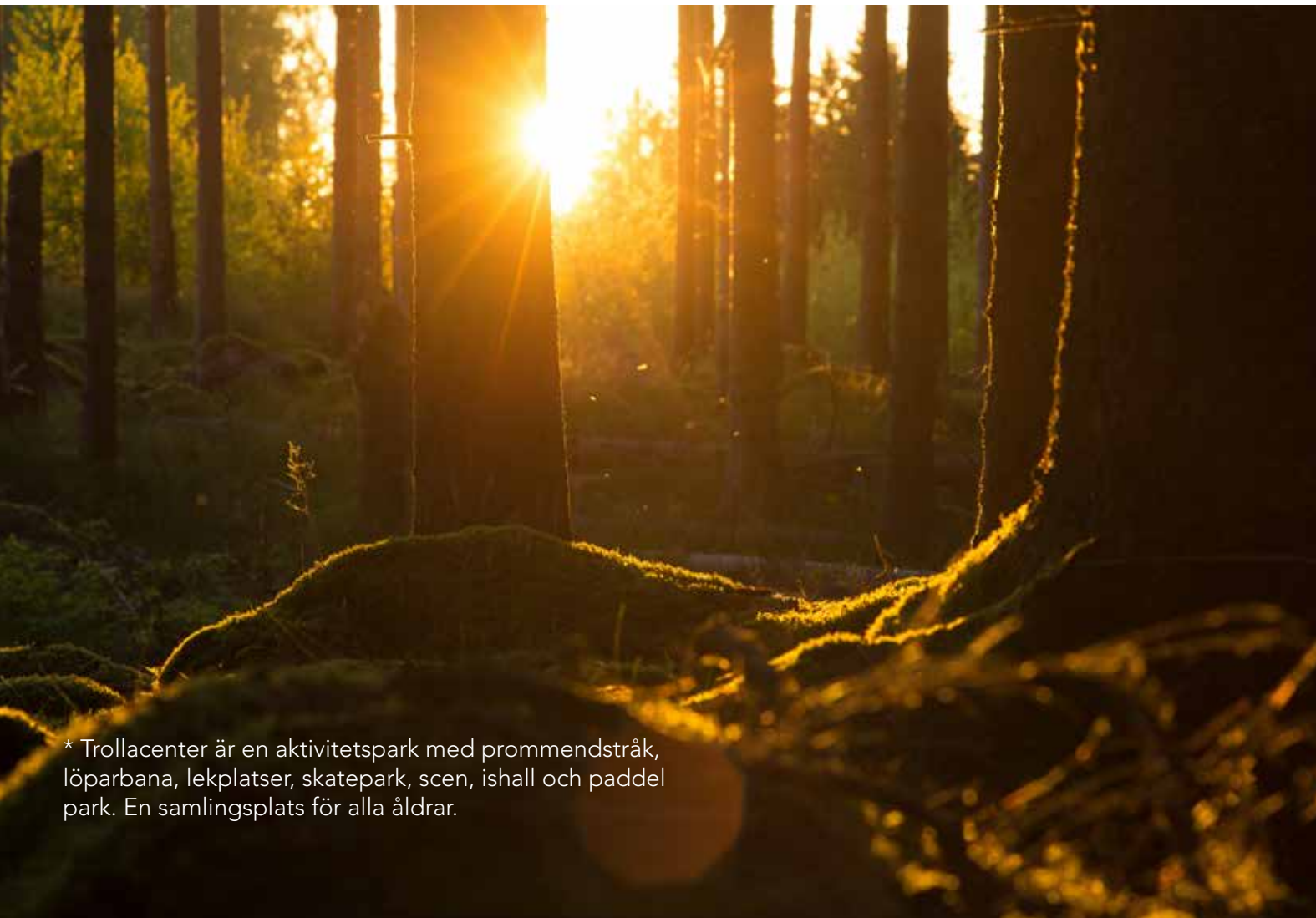
- Möjligheten att lyfta Glimåkra ytterligare som en naturnära by.
- Ökad användning av de nybyggda omklädningsrummen som tillhör friluftsbadet.
- Ökat besöksunderlag kan skapa möjligheten för en caféverksamhet.
- Samarbete med Trollacenter*

Hot

- Naturvärden kan gå förlorade.

Utvecklingsområden och riktlinjer:

- Utveckling av verksamheter som är kopplade till friluftslivet.
- Hänsyn bör tas till sjöns och omgivningens naturvärden.
- Utveckling av friluftsbadets verksamhet



* Trollacenter är en aktivitetspark med prommenstråk, löparbana, lekplatser, skatepark, scen, ishall och paddel park. En samlingsplats för alla åldrar.

LIS-område Tydingesjöns festplats

Sjön Tydingen ligger i utkanten av kommunen ungefär 3 kilometer från Broby centrum. Sjön gränsar västerut till Hässleholms kommun men en stor majoritet av sjön ligger i Östra Göinge. Nordväst om sjön finns samhället Hästveda, Hässleholms kommun. LIS-området omfattar en avgränsad del av sjöns östra strandlinje.

Potential för landsbygdsutveckling

Som utpekad LIS-område skapas förutsättningar för den befintliga verksamheten att utvidga sin verksamhet och på så vis stärka Tydingesjön som besöksmål men också skapandet av arbetstillfällen som inte är bundna till sommarsäsongen. Utvidgningen är inte möjligt utan dispens från strandskyddet. Även förutsättningen för en mindre utbyggnad av det befintliga fritidshusområdet skulle möjliggöras som kan tilltala till inflyttning till kommunen.

Som utpekad LIS-området skapas möjligheter för den kommunala badplatsen att utvecklas och förbättras.

Särskilda skäl för dispens

Området uppfyller två av Miljöbalkens sex särskilda skäl att upphäva ett strandskydd (7 kap. c 18§ MB).

Området har redan tagits i anspråk på ett sätt som gör att det saknar betydelse för strandskyddets syften. Den befintliga bebyggelsen av fritidshus som finns i området är placerad endast ett 20-tal meter från strandkanten. Gräsyrtorna kring bebyggelsen klipps. Den planerade bebyggelsen som omnämns i översiktsplanen är placerad ungefär 300 öster om strandkanten.

Området behöver tas i anspråk för att tillgodose ett angeläget allmänt intresse som inte kan tillgodoses utanför området. Området kring campingen är ett populärt rekreationsområde för kommunens invånare. Attraktiva bostäder skulle vara tilltalande för både inflyttning och kvarboende.

LIS-området uppfyller även nästa paragrafers krav på skäl för upphävande av eller dispens från strandskydd, 18 d-e §, som återges på sidan 12-13.



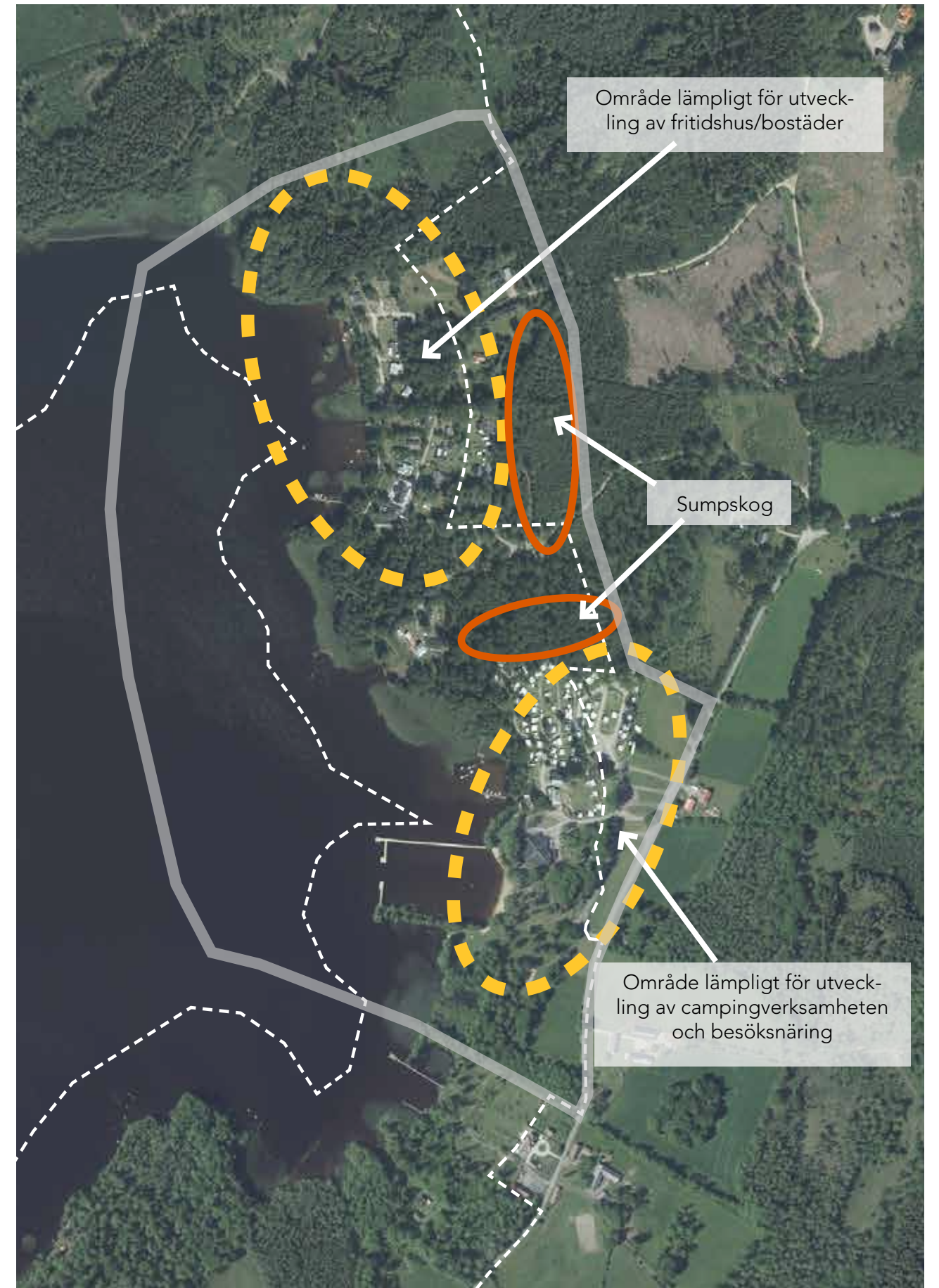
LIS-området vid Tydingesjöns festplats ligger i nära anslutning till befintlig bebyggelse. En utbyggnad av den befintliga bebyggelsen skulle inte påverka strandskyddets syfte då området inte ligger i anslutning till närmaste strandlinjen men ändå – delvis – inom det utökade strandskyddet som gäller för Tydingesjön.

Områdesbeskrivning

Området består huvudsakligen av befintlig bebyggelse, yngre barrskogsplantering och ett område med blandskog. LIS-området gränsar till ett riksintresset för naturvård.

Tydingens sjölandskap består av ett kuperat sjö- och lövskogslandskap. Runt stora delar av sjön finns en krans av lövskog men varierad ålder, bredd och täthet. Utanför denna krans sträcker sig ett jordbrukslandskap. Områden med befintlig samlad bebyggelse återfinns i fyra områden, ett i varje väderstreck varav det västra ligger i Hässleholms kommun. Mellan den sammanhållna bebyggelsen, som består av både sommarbostäder och permanentboende, ligger ett par större gårdar.

Strax söder om den befintliga bebyggelsen på sjöns östra sida, ligger Tydingesjöns camping och festplats med 100 campingplatser och ett antal stugor för uthyrning. Söder om campingen finns en av kommunens badplatser med badstrand på 60-70 meter och en ungefär





hundra meter lång flytbrygga som sträcker sig ut i vattnet. I anslutning till badplatsen finns en gräsyta med utspridda större björkar, belysning, picknickbord och volleybollplan.

Norr om campingområdet ligger den befintliga bebyggelsen som består av ett tjugotal småhus med tillhörande komplementbyggnader. Öster om bostads-/fritidshusområdet sträcker sig ett område med blandskog och mindre områden med skövlad skog.

I den kommuntäckande översiktsplanen pekas fritidshusområdet nordost om campingen ut för vidare utveckling. Kommunalt vatten är utdraget.

Tydingesjön har ett utökat strandskydd på 300 meter. Stor del av den befintliga bebyggelsen ligger inom strandskyddat område, dock som närmast cirka 25 till strandlinjen.

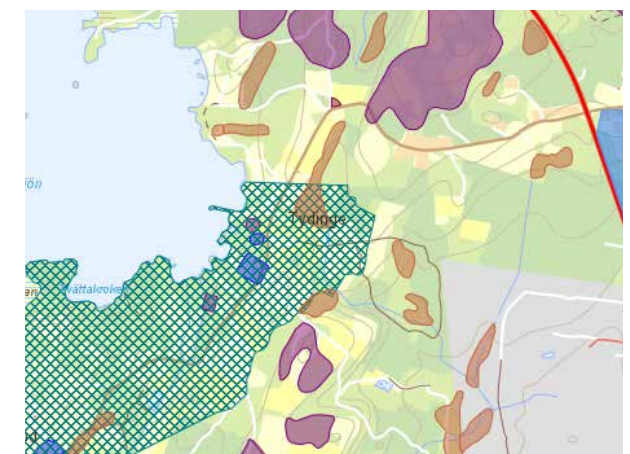
Översvämningsrisk

Området kring Tydingesjön löper inte någon översvämningsrisk. Sjön än inte reglerad.

Tydingesjöns vattenkvalitet

Tydingesjön anses av länsstyrelsen (2017-02-23) ha god ekologisk status. Även ytvattenstatusen anses god med undantag för kvicksilver och kvicksilverföreningar samt bromerad difenyleter (ämne som används som flamskyddsmedel) där problemet bedöms ha en sådan omfattning och karaktär att det i dagsläget saknas tekniska förutsättning att åtgärda det.

Under sommaren 2020 stängdes badplatsen då halten av E. coli var förhöjd samt att det förekom kraftig algblomning. Badvattnet ansågs som otjänligt.



- Riksintresse naturvård
- Skyddsområde vattentäkt
- Naturvärden
- Nyckelbiotop
- Sumpskog
- Fronminne, bevakningsobjekt
- Fornminne

Riksintressen

Sydost om sjön finns ett område på 133 hektar som är riksintresse för naturvård, N21 Oröd-Tydingen. Området anses vara ett representativt odlingslandskap. Det huvudsakliga området utgörs av naturbetesmark med olika fuktängar med art- och individrika växtsamhällen. Området ingår både i nationella och regionala bevarandeplaner.

Natur- och kulturmiljövärden

Området utgör ett välbevarat och varierat kulturlandskap med gårdsmiljöer och bokskog med lång kontinuitet. Bebyggelsen är värdefull och ovanligt smyckad.

Fornlämningar

I området öster om Tydingesjön finns flera fornlämningar. Några av lämningarna är fastställda medan andra kräver mer vidare utredning. Ingrepp i fornlämning kräver tillstånd enligt 2 kap i kulturmiljölagen (KML).

Geoteknik

Marken kring Tydingesjön består till största delen av sandig morän med inslag av torv och hållar av urberg. Närmast strandkanten finns ett område med postglacial sand.



- Torv, ytlager
- Sandig morän
- Kärrtorv
- Urberg
- Postglacial sand

Kommunikationer

Tillfart från väg 19 sker via främst via Tydingevägen. Bilkörning från Tydingesjön till centrala Broby tar 6 minuter och 12 minuter från Hästveda. Att cykla från Broby tar uppskattningsvis 15 minuter.

Närmsta busshållplats ligger 3,4 km bort inne i Broby centrum. En ny gång- och cykelväg är planerad för att knyta ihop området med Broby på ett trafiksäkert sätt.

SWOT-analys

SWOT står för *strengths, weaknesses, opportunities and threats* vilket översätts till styrkor, svagheter, möjligheter och hot. En SWOT-analys fungerar som en kartläggning och analys av yttre och inre förutsättningar som kan påverka planens genomförande.

Styrkor:

- Befintlig bebyggelse finns redan i området.
- Kommunalt VA är utdraget.
- Den planerade utökningen av fritidshus ligger inte i närmaste strandlinjen.
- Delar av området består redan av skövlad skog.
- En säker gång- och cykelväg är planerad som förbinder området med Broby.
- Etablerad infrastruktur.
- Området är redan ianspråktaget och skulle inte motverka strandskyddets syfte.

Svagheter:

- Mer av skogsmarken skulle eventuellt behöva tas i anspråk.
- Avståndet till kommunal service.

Möjligheter:

- Stärka sjön som besöksmål.
- Kan tilltala till inflyttning till kommunen.
- Bevarande av värdefulla träd.
- Arbetsmöjligheter, även vinterhalvåret.
- Upprustning av toalettbyggnaden som idag är undermålig.
- Med dispens på strandskydd kan campingen mer effektivt nyttja platsen.
- Attraktiva bostäder.

Hot:

- Skogsmiljö skulle behövas tas i anspråk.

Slutsats

Utvecklingen som möjliggörs med ett LIS-område vid Tydingesjön skulle vara positiv för det aktuella området och är en nödvändighet för att campingen ska kunna utvecklas. Området skulle bli tilltalande för invånare som är intresserade av att bo natur- och vattennära och locka till både inflyttning och kvarboende. Strandskyddets syfte skulle inte påverkas då området närmast sjön sedan länge tagits i anspråk och att den planerade bebyggelsen som omnämns i översiktsplanen ligger tydligt avskilt från strandlinjen.

Utvecklingsområden och riktlinjer:

- Utveckling som rör campingverksamheten och badplatsen.
- En mindre utökning av det befintliga fritidshusområdet.
- En inventering av träd bör ske för att utvärdera vilka träd som bör bevaras vid en framtida exploatering.



LIS-område Östanå

LIS-området i Östanå berör ett område längst med Helge å. Helge å rinner genom Östra Göinges kommun, från Osbysjön i norr ner till Kristianstadstrakten i söder. Ån har sin källa i Ryssbysjön, strax öster om Ljungby i Småland och har sitt utlopp i Hanöbukten, söder om Åhus i Skåne.

Östanå är utpekad i översiktsplanen som en av de mindre byarna i kommunen där bevarande och varsam renovering är viktig för att stärka byns identitet och tillvarata de småskaliga värdena i den lantliga miljön.



Potential för landsbygdsutveckling

Som utpekad LIS-område skapas förutsättningar för både utveckling av den befintliga verksamheten som idag begränsas av strandskydd men även möjligheten för en mindre etablering av bostäder längs med ån.

Särskilda skäl för dispens

Området uppfyller ett av MB:s särskilda skäl för dispens på strandskyddet.

Genom en väg är området avskilt från närmaste strandlinjen. Vägen blir en tydlig barriär mellan närmaste strandlinjen och området där exploatering skulle vara möjlig.

Områdesbeskrivning

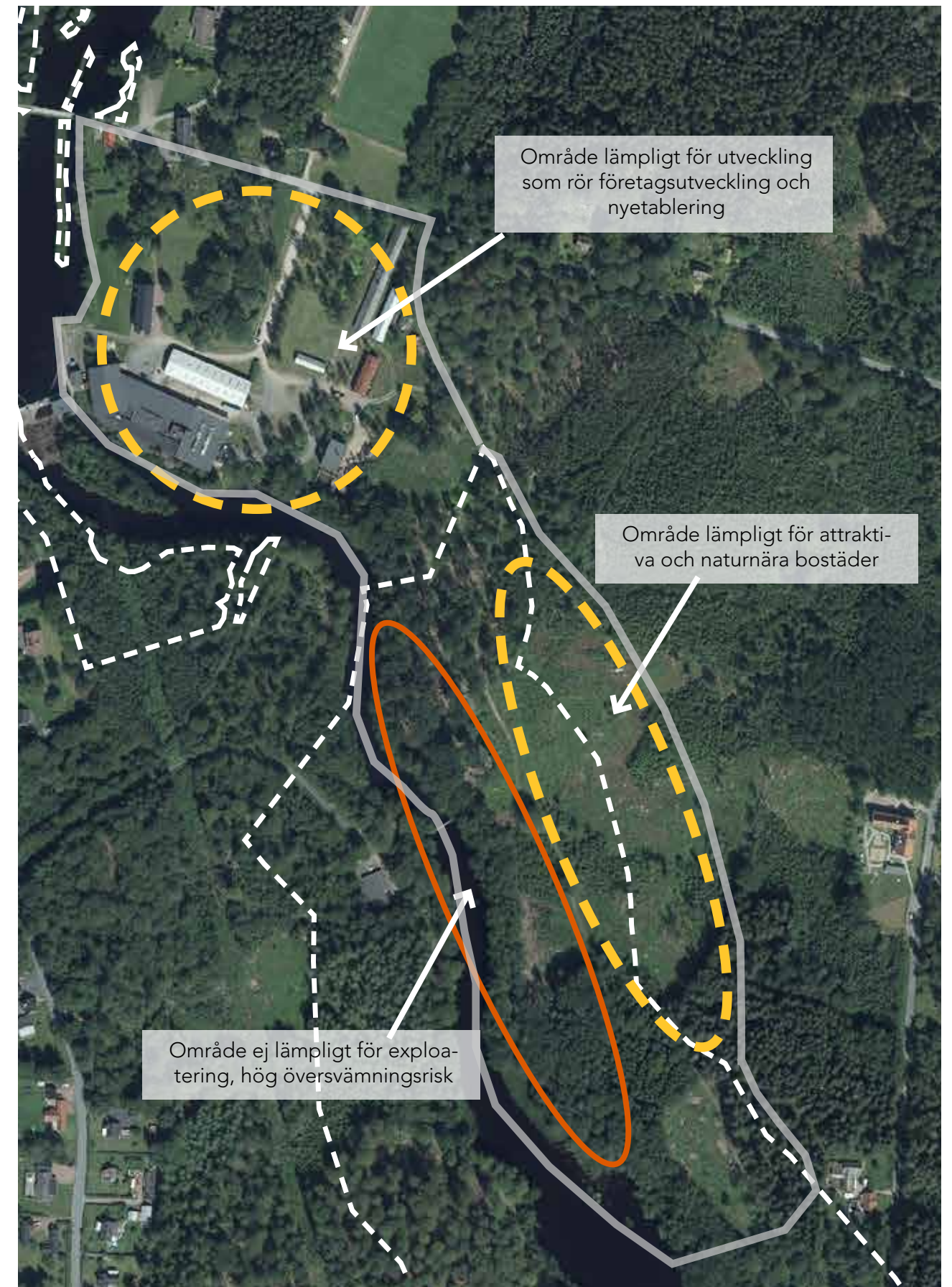
Idag består området av delvis kuperad lövskog. Genom området, parallellt med ån finns idag en grusväg som kopplar ihop Nordanåvägen och Kartorpsvägen. På platsen finns även det gamla pappers bruket som idag är en hotell- och konferensverksamhet kombinerat med lager och utställningslokal.

Översvämningsrisk

Längs hela ån finns en viss översvämningsrisk. Översvämmad yta vid 100-årsflöde sträcker sig på sina håll upp till 65 meter från den normala vattenlinjen.



■ Översvämmad yta vid 100-årsflöde
■ Översvämmad yta för beräknat högsta flöde



Område lämpligt för utveckling som rör företagsutveckling och nyetablering

Område lämpligt för attraktiva och naturnära bostäder

Område ej lämpligt för exploatering, hög översvämningsrisk

— LIS-område ■ Strandskydd ○ Zonindelning ○ Område bör ej exploateras



Helge ås vattenkvalitet

Den ekologiska statusen på vattnet varierar, den klassificeras som måttlig när den rinner från Osbysjön i norr och når god status först vid Torsebro, strax norr om Kristianstad.

Den kemiska statusen uppnår ej god på grund av höga halter av kvicksilver och kvicksilverföreningar.

Riksintressen

Inga riksintressen angränsar till i LIS-området.

Natur- och kulturmiljövården

Vid Östanå anlades en pappersmølla redan i slutet av 1700-talet och under 1800-talets början lades grunden till industrialiseringen av området med Helge å som kraftkälla. Sedan dess har papperstillverkning skett på platsen, i olika former och utsträckning, fram till 1980-talet. Idag återstår ett antal byggnader som påminner om den äldre industrin.

Hela Östanå klassas som särskild värdefull kulturmiljö av Länsstyrelsen med motiveringen att Östanå är ett bra exempel på äldre industrimiljö i Skånes skogsbygd där vattenkraften varit av stor betydelse för driften och där skogen har varit en viktig råvara.



Särskild värdefull kulturmiljö

Fornlämningar

Det finns gott om fornlämningar i området längs med Helge å, bland annat en borglämning, vägmärken och fornläkrar.

Inom det utpekade området finns tre kända fornminnen, ett gravkapell, gravsten och en bytomt med anor från 1365. Idag är bytomten bebyggd med äldre industribyggnader, som nu brukas som konferensverksamhet.

Ytterligare utredningar kan eventuellt komma att behövas i kommande detaljplanering eller bygglovsprocess.

Geoteknik

Marken kring det utpekade LIS-området består främst av sandig morän med inslag av torv och urberg.



- Sandig morän
- Mossetorv
- Kärrtorv
- Urberg
- Svåmsediment
- Fyllning

Kommunikationer

Tillfart till området sker via Kartorpsvägen eller Nordanåvägen. Närmaste större samhälle är Broby och Hästveda, som båda ligger 8,8 kilometer bort. Det finns i dagsläget ingen kollektivtrafik i Östanå.



SWOT-analys

SWOT står för *strengths, weaknesses, opportunities* och *threats* vilket översätts till styrkor, svagheter, möjligheter och hot. En SWOT-analys fungerar som en kartläggning och analys av yttre och inre förutsättningar som kan påverka planens genomförande.

Styrkor:

- Tydlig barriär mellan strandlinjen och eventuell exploatering.
- Området som skulle vara aktuellt för bostäder ligger ovanför åns högsta flöde.
- Närheten till befintligt samhälle.

Möjligheter:

- Möjlighet att skapa attraktiva bostäder.
- God potential till bred fri passage.
- Inflyttning till Östanå och kommunen.
- Ökat serviceunderlag för byn.
- Möjliggör för befintlig verksamhet att utvecklas som kan skapa arbetsmöjligheter.

Svagheter:

- Avståndet till befintligt VA-system.
- Avståndet till samhällsservice.
- Ingen kollektivtrafik.

Hot:

- Rekreativområde riskeras bli bebyggt.

Slutsats

Möjligheterna och förutsättningarna som skapas inom utpekat LIS-område skulle vara en positiv utveckling för Östanå. Bostäder i attraktiva lägen kan locka till inflyttning till byn som i förläggningen kan få ett ökat serviceunderlag.

Utvecklingsområden och riktlinjer:

- Utveckling som möjliggör företagsutveckling och/eller nyetablering.
- Ett mindre bostadsområde i natur- och vattennära läge men ej närmast strandlinjen.
- Rekreativområde bör ej byggas bort eller privatiseras.



Miljökonsekvensbeskrivning

Konsekvensbeskrivningen tillhörande LIS-planen för Östra Göinge har tagits fram i med syftet att identifiera och beskriva de konsekvenser som ett antagande av planen kan medföra. Konsekvenserna som presenteras är förutom miljökonsekvenser även ekonomiska och sociala konsekvenser.

Bakgrund och syfte

Syftet med kommunens LIS-plan är att möjliggöra långsiktig utveckling i kommunens landsbygder. En LIS-plan fungerar som ett politiskt styrdokument men är inte juridiskt bindande. Konsekvenserna för en LIS-plan kan vara svåra att förutsäga och bedöma. En av orsakerna till detta är att det inte går att förutsäga vilka delar av planen som kommer att genomföras. Det är först vid framtagandet av en detaljplan som en definitiv prövning för ett område sker – däremot är LIS-planen en förutsättning för att ett strandskyddat område ska få prövas i detaljplan.

Syftet med konsekvensbeskrivningen är att identifiera värden och åtgärder som kommunen ska ta hänsyn till och utreda i kommande planarbete. Eventuella negativa konsekvenser ska utredas djupare i en mer detaljerad konsekvensbeskrivning i efterföljande planeringskede.



Detta är en miljökonsekvensbeskrivning, MKB

Enligt 6 kap 3§ Miljöbalken ska en strategisk miljöbedömning göras när en kommun eller myndighet upprättar eller ändrar en plan eller ett program då genomförandet kan antas medföra en betydande miljöpåverkan. Under processen ska en miljökonsekvensbeskrivning (MKB), framställas. I en MKB ska planens miljöpåverkan identifieras, beskrivas och bedömas. En MKB ska även innehålla rimliga alternativ till planförslaget (6 kap 12 § MB). Omfattningen och innehållet i MKB:n kan anpassas efter vad som anses är rimligt utifrån planens innehåll och detaljeringsgrad.

De miljöaspekter som beskrivs i MKB:n ska utredas närmare i efterföljande planering när det blir aktuellt för bebyggelse eller annan åtgärd att genomföras i ett LIS-område.

Syftet med en strategisk miljöbedömning är att integrera miljöaspekter i planen så att en hållbar utveckling främjas. Den ska också leda till att relevanta miljöaspekter beaktas i arbetet med planen och även för att allmänheten och beslutsfattare ska ha kännedom om den betydande miljöpåverkan som planen kan medföra.

Miljökonsekvenser

Metod och avgränsning

Fokus riktas på de faktorer som kan antas leda till betydande miljöpåverkan.

Geografisk avgränsning

Geografiskt avgränsas konsekvensbeskrivningen till de utpekade LIS-områden som presenteras i detta dokument.

Tidmässig avgränsning

LIS-planen är ett långsiktigt styrdokument. En aktualiseringsprövning sker, som för en översiktsplan, varje mandatperiod. Planen upphävs när en ny översiktsplan antas.

Alternativa scenarier

I en MKB ska miljöförhållanden och miljöns sannolika utveckling beskrivas om planen inte genomförs. En sådan beskrivning kallas för nollalternativet.

Nollalternativet

Nollalternativet innebär att inga områden för landsbygdsutveckling i strandnära lägen pekas ut i Östra Göinge kommun, vilket skulle innebära att möjligheten att använda LIS som ett särskilt skäl för dispens av strandskyddet inte skulle vara möjligt. En konsekvens av detta kan vara att det blir svårare att erbjuda attraktiva boendemiljöer och utvecklingsområden för både ny och befintlig bebyggelse, friluftsanläggningar eller andra verksamheter inom det strandskyddade området. Förutsättningarna och platsernas attraktivitet för utveckling i de utpekade områdena skulle försämrats vilket i förlängningen kan få sociala och ekonomiskt negativa effekter för kommunen som helhet.

Östra Göinges översiktsplan från 2019 behandlar inte specifikt landsbygdsutveckling i strandnära läge. Det innebär att kommunen saknar det planerings- och kunskapsunderlag, som framställningen av en LIS-plan ger, som kan vara till stöd och hjälp vid prövning av strandskyddsdispenser. Det kan innebära

att styrningen av var bebyggelse kan ske inom strandskyddat område försvagas vilket i sin tur kan leda till att natur-, kultur- och rekreationsvärden påverkas negativt. Nollalternativet kan även innebära att natur-, kultur- och rekreationsvärdena inte påverkas av landsbygdsutveckling, förutsatt att det inte byggs bostäder eller anläggningar i strandnära lägen.

Utveckling enligt LIS-plan

Scenariot LIS-plan är det förslag som presenteras i denna handling. Utpekandet av LIS-områden ska underlätta hanteringen av ärenden som gäller strandskyddsdispenser. Scenariot bedöms även gynna landsbygdsutveckling i Östra Göinge kommun.

Motivering av val av alternativ

Den utveckling som möjliggörs av utpekandet av LIS-områden bedöms öka kommunens attraktivitet för kvarboende och inflyttning och där igenom kunna stärka underlaget för såväl befintlig som ny kommersiell service. Att möjliggöra attraktiva bostäder i både strand- och naturnära miljöer och samtidigt ge möjligheten för befintliga företag att expandera sina verksamheter anses vara en positiv utveckling av landsbygden.



Hänsyn till befintliga värden och resurser

Påverkan på riksintresse

Geografiskt sammanfaller eller gränsar LIS-områden med tre riksintressen för naturvård och friluftsliv:

- Ivösjön-Immeln-Ryssberget (FM21)
- Immeln-Raslängen (N17)
- Oröd-Tyringe (N21)

Riksintressen gäller geografiska områden som har utpekats för att de innehåller nationellt viktiga värden och kvaliteter. Riksintressen enligt 4 kap MB gäller större områden med stora natur- och kulturvärden och värden som rör friluftslivet.

Planförslaget bedöms inte att negativt påverka kommunens riksintresse för naturvård, kulturmiljö eller friluftsliv.

Påverkan på markanvändning

Ett grundläggande krav i plan- och bygglagen (2010:900) är att mark ska användas för det ändamål som den är mest lämpad för, med hänsyn till karaktär, läge och behov. Markanvändning handlar alltså om avvägningar mellan olika intressen och ändamål.

Planförslaget möjliggör ny bebyggelse främst på eller i angränsning till redan exploaterad mark inom eller i utkanten av byarna - områden som idag delvis inte är detaljplanerade. I detaljplane- och bygglovsprocessen beskrivs områdenas konsekvenser tydligare och mer detaljerat.

Påverkan på naturmiljö, rekreation och landskapsbild

Östra Göinge har god tillgång på mark för rörligt friluftsliv och genom varsam exploatering anser kommunen kunna behålla de värden som gör landskapet unikt och samtidigt möjliggöra för att fler ska kunna bo och verka i det.

Kommunen har i sin översiktsplanen från 2019 gjort ställningstagandet att exploatering områden som ej är direkt utpekade i översiktsplanen bör undvikas. Ett av syftena är att motverka spridd bebyggelse på landsbygden samt att värna om obebyggda områden, naturen och det naturnära friluftslivet. I översiktsplanen är områdena i både Glimåkra, Tydinge och Immeln utpekade som områden för landsbygdsutveckling.

Området i Breanäs omnämns inte specifikt i översiktsplanen men där handlar det om ett område som redan är exploaterat och skulle inte bidra till ytterligare spridd bebyggelse utan om att ge de befintliga verksamheterna möjlighet till att nyttja platsen mer effektivt.

Planförslaget kan innebära ett hot mot biologisk mångfald om förtätningen genomförs ovarsamt utan hänsyn till de gröna värdena och de biologiska mångfalden. Eventuella konflikter avseende befintliga värden bedöms kunna åtgärdas på ett bra sätt genom god fysisk planering samt att värdena beaktas i kommande planprocess.

Några av de områden som utpekats som LIS-områden utgörs av befintlig naturmark. För att förhindra att naturmarkens befintliga värden ska gå förlorade bör detta analyseras djupare innan marken tas i anspråk.

Påverkan på kulturmiljö

Inom LIS-områdena finns ett par registrerade fornlämningar och andra kulturhistoriska lämningar. Hänsyn till dessa bör tas i vidare planeringsskede för att undvika negativ påverkan. Det är viktigt att planera med hänsyn till historiska och nutida kulturmiljöer så att de är levande och tillgängliga för framtiden. God fysisk planering kan bidra till att synliggöra och förstärka dessa miljöer och samtidigt skapa naturliga mötesplatser och goda boendemiljöer. Innan ianspråktagande kan det vara nödvändigt att djupare analysera platsens befintliga värden.

Hänsyn till klimatförändringar och risker

Ett förändrat klimat kan leda till förändringar så som högre temperaturer, ökad nederbörd, stigande havsnivåer och förändrade flöden i vattendrag som i sin tur kan leda till ökade risker för ras, skred och erosion. Därför är det viktigt att planera inför nuvarande och kommande klimatförändringar.

Översvämningsrisk

Myndigheten för samhällsskydd och beredskap (MSB), har gjort en översvämningskartering som visar områden som översvämmas vid ett 50-, 100- och 200-års regn samt vid högsta flöde. LIS-planen föreslår inga områden för landsbygdsutveckling i form av nybyggnation inom områden med risk för översvämningsrisk.

Exploatering i LIS-områden kan medföra anläggandet av hårdgjorda ytor, vilken leder till större dagvattenflöden och större risk för översvämningsrisk vid eventuella kraftiga skyfall. Länsstyrelsens lågpunktskartering utgör ett viktigt planeringsunderlag. Andelen hårdgjord yta bör begränsas under detaljplanering.

Erosion, ras och skred

Planen föreslår inga områden för landsbygdsutveckling inom områden med risk för erosion, ras eller skred.

Markföroreningar

LIS-planen föreslår inga områden för landsbygdsutveckling i form av nybyggnation inom områden med kända markföroreningar. Ytterligare utredningar kan eventuellt komma att behövas i kommande detaljplanering eller bygglov.

Påverkan på miljökvalitetsmålen

Sveriges riksdag har antagit 16 miljökvalitetsmål (MKM), vilka med syfte att beskriva ett samhälle där de stora miljöproblemen är lösta. De nationella miljömålen ska vara vägledande för planarbetet och planen ska redovisa påverkan på miljömålen men även hur en eventuella negativ påverkan kan förebyggas.

I Östra Göinge arbetar man med miljömålen i ett miljöprogram där sex prioriterade områden identifierats som tillsammans täcker in miljömålen. De miljösmål som är relaterade till LIS-planen presenteras nedan.

Hållbara transporter

Hållbara transporter syftar till att minska den negativa påverkan på klimatet och på människors hälsa som gods- och persontrafik har. De utpekade LIS-områdena är placerade i anslutning till eller nära intill befintlig bebyggelse och infrastruktur. Avståndet till samhällsservice varierar mellan de utpekade områdena men är alla inom cykelavstånd från närliggande byar. Ett ökat invånarantal för de mindre byarna kan stärka underlaget för kollektivtrafik.

Hänsyn till sjöar och vattendrag

Projektet Rädda Immeln jobbar för att förbättra vattenkvaliteten i Immeln. Kilingeån har sitt utlopp i Helge å där reningsverket i Knislinge ska moderniseras och på så vis ska Östra Göinge minska sin negativa påverkan på sjöar och vattendrag.

Hushållning med mark- och vattenresurser

Kommunens intention är att hushålla med markresurser. Planlagda eller påbörjade områden bör i första hand byggas ut innan ytterligare mark tas i anspråk.

Skydd av natur- och kulturvärden

Östra Göinge har god tillgång på mark för rörligt friluftsliv. Kommunen värnar om den biologiska mångfalden och den värdefulla kulturmiljöerna både inom och utanför byarna - på land och i vatten.

Sociala konsekvenser

Levande landsbygd

LIS-planen för Östra Göinge gör det möjligt att skapa attraktiva sjö- och naturnära tomter för både fritidshus och permanentbostäder. LIS-planen främjar utveckling som leder till en levande landsbygd och tilltalar till ökad inflyttning och kvarboende i kommunen. En ökning av lokala rekreationsmöjligheter och friluftsliv, vattenburet eller till fots, är inte bara positivt för invånarnas tillvaro och hälsa utan gynnar även turismen då områdena skulle öka sin attraktivitet som besöksmål.

Ekonomiska konsekvenser

Betydelse för besöksnäring

LIS-planen kan genom att erbjuda attraktiva miljöer för både boende, verksamheter och turister bidra till utveckling av landsbygden och på så vis stärka den kommunala ekonomin genom ökande skatteintäkter. Ett ökat invånarantal i byarna skulle också ge ett ökat underlag för samhällsservice och kollektivtrafik. De utpekade LIS-områdena ligger alla nära eller i direkt anslutning till befintlig bebyggelse och infrastruktur. Skulle behovet av lokalgator finnas vid en större etablering av bostäder eller annan bebyggelse tillfaller den kostnaden fastighetsägaren.

Sammanfattning MKB

Konsekvensbeskrivningen tillhörande översiktsplanen för Östra Göinge kommun har utarbetats med syftet att identifiera, beskriva och bedöma betydande miljöpåverkan, både negativ och positiv, som genomförandet av planen kan tänkas medföra.

Planförslaget verkar för att bevara och utveckla mötesplatser, attraktivt boende och rekreation vilket är en förutsättning för att stärka den sociala tillhörigheten i byn och i samhället.

Genomförs planförslaget är bedömningen att Östra Göinge kommer att utvecklas hållbart både ur ett miljö-, socialt- och ekonomiskt perspektiv.



Underlagsmaterial

Statligt

Boverket, PBL Kunskapsbankens kartor över riksintressen

Riksantikvarieämbetet,
Karttjänsten fornsök

Miljöbalken kap 7 13-18 §

Vatteninformationssystem Sverige

SGU:s kartvisare, geologiska kartor

Regionalt

Länsstyrelsen Skåne – kulturmiljöprogram

Länsstyrelsen Skåne - vattenskyddsområden

Naturvårdsverket – skyddad natur

Kommunalt

Översiktsplan för Östra Göinge – platsen för Skånes gröna hjärta. Antagen 2019-12-19

Fördjupad översiktsplan för Broby – Navet i Skånes gröna hjärta. Antagen 2017-04-27

Fördjupad översiktsplan för Glimåkra – porten till den gröna. Antagen 2017-04-27

Övrigt

Observationer och fotografier vid platsbesök

Solängen ekoby

Landsbygdsutveckling i strandnära lägen,
Tematiskt tillägg till översiktsplan för Osby kommun, antagen 2014-06-16